



Latvijas Lauksaimniecības universitāte

# GADA PĀRSKATS 2014

# SATURS



|                                  |    |
|----------------------------------|----|
| PĀRMAIŅU UN JAUNU SĀKUMU GADS    | 3  |
| STUDENTI, STUDIJAS, STUDIJU VIDE | 5  |
| ZINĀTNE UN INOVĀCIJAS            | 10 |
| STARPTAUTISKĀ SADARBĪBA          | 12 |
| AKADĒMISKAIS PERSONĀLS           | 14 |
| FINANSES UN ATTĪSTĪBA 2014.GADĀ  | 15 |
| KOMUNIKĀCIJA AR SABIEDRĪBU       | 16 |
| KULTŪRA UN SPORTS                | 19 |
| LLU GADA NOTIKUMU HRONIKA        | 22 |
| LLU PĀRVALDE UN STRUKTŪRA        | 26 |





## PĀRMAIŅU UN JAUNU SĀKUMU GADS



Latvijas Lauksaimniecības universitātei 2014.gads nesis virkni pārmaiņu un izaicinājumu. Pēc 10 gadiem rektora amatā profesors Juris Skujāns universitātes vadības grožus 1.jūlijā nodeva man. Konventa balsojums 7.maijā ir man dotais uzticēšanās garants un arī milzīga atbildība meklēt jaunas attīstības iespējas mūsu universitātei. Darbu sākusī arī jauna vadības komanda – studiju prorektors Kaspars Vārtukapeinis, zinātņu prorektore Elita Jermolajeva, kanclers Ziedonis Helvigs un direktors Andrejs Garančs. Kopumā šis gads universitātei aizritējis gan pārmaiņu, gan arī iepriekš pieņemto lēmumu ietekmē.

Pārskata gadā universitāte turpina īstenot 63 akreditētas studiju programmas, kas nodrošina kvalificētu speciālistu sagatavošanu tautsaimniecībai nozīmīgās jomās. Universitātes studentu skaits ir krities un tas ir noticis kontekstā ar izmaiņām valstī. LLU saglabā savas pozīcijas kā nacionālas nozīmes universitāte, kas vienīgā sagatavo speciālistus nozīmīgām tautsaimniecības nozarēm – lauksaimniecībai, mežsaimniecībai, kokapstrādei un pārtikas pārstrādei. Universitātes studējošie ir jaunieši no visiem Latvijas reģioniem, bet lielākā daļa - no Zemgales.

Lai palielinātu studējošo skaitu universitātē, par galvenajām darbības prioritātēm ir izvirzīta studiju internacionalizācija un studentu piesaiste no ārvalstīm, tādējādi pirmo reizi ir sagatavots vairāku pamatstudiju programmu piedāvājums angļu valodā, turpināta e-studiju bāzes tālāka attīstība un studiju kvalitātes uzlabošana. Līdz pārskata gada beigām sākts darbs LLU internacionalizācijas stratēģijas un jaunu reklāmas materiālu izstrādei svešvalodās, kā arī noslēgts jauns Erasmus+ līgums, kas arī turpmāk ļaus studentiem un mācībspēkiem doties studiju mobilitātēs uz LLU sadarbības augstskolām.

No 2014.gada LLU piedalās starpaugstskolu vienotās datorizētās plaģiāta kontroles sistēmā, kurā tiek pārbaudīti visi universitātē aizstāvēšanai iesniegtie studiju noslēguma darbi, tādējādi pastāvot uz akadēmiskā godīguma principu, kas ir būtisks studiju kvalitātes rādītājs.

Pārskata gadā aktualizēta uzņēmēju un zinātnieku sadarbība, un organizēta pirmā LLU zinātnieku un lauksaimniecības un pārtikas nozaru uzņēmēju tikšanās, lai veidotu kopīgus projektus un veicinātu

zinātniskā potenciāla izmantošanu inovāciju ieviešanai ražošanā. Turklāt lai palielinātu bioekonomikas nozaru inovāciju sniegumu un konkurētspēju reģionālā un starptautiskā mērogā un Latvijas ieguldījumu ES kopējo mērķu sasniegšanā LLU piedalījās Bioekonomikas pētniecības stratēģiskās apvienības izveidē, kuras dibināšanas protokolu parakstījušas 14 dažādas institūcijas, apvienojot visu Latvijas ar lauksaimniecību, mežsaimniecību, zivsaimniecību, kokrūpniecību un pārtikas ražošanu saistīto zinātnisko potenciālu – šobrīd 363 zinātniekus un mācībspēkus ar zinātnisko grādu.

2014.gadā LLU arī veiktas apjomīgas administratīvās reformas. Smagās diskusijās samazināts administratīvais un saimnieciskais personāls un saskaņā ar Senāta lēmumu vairākas universitātes struktūrvienības apvienotas, mainījušas pakļautību, ieguvušas jaunus nosaukumus, nolikumus un darbinieki – amata aprakstus. Tas darīts ar mērķi padarīt efektīvāku administratīvo pārvaldi un veicināt sadarbību dažādu struktūrvienību starpā.

Saimnieciskajā jomā turpinās darbs LLU objektu un infrastruktūras sakārtošanā 2010.gadā uzsāktā LLU mācību infrastruktūras modernizācijas projektā. Lai samazinātu objektu uzturēšanas izmaksu slogu, nomā nodotas telpas, kuras universitāte neizmanto. Papildus esam atteikušies no tādu funkciju pildīšanas, kas nav tiešā veidā saistītas ar studiju procesu un zinātniskajām aktivitātēm. Līdz ar to reorganizācijas rezultātā universitāte atteikusies no ēdnīcas Jelgavas

pilī, iznomājot telpas ēdināšanas uzņēmumam, un no ārstniecības pakalpojumu sniegšanas.

2015.gadā paredzētas šādas galvenās aktivitātes:

- Jaunas LLU stratēģijas izstrāde, kas aptvers gan studiju programmu attīstību un studējošo piesaisti, gan zinātniskās darbības virzienu definēšanu un pētniecības programmas izstrādi, gan rezultātu pārvaldības sistēmas izveidi.
- Zinātnisko institūciju strukturālo reformu īstenošana un starptautiskās konkurētspējas paaugstināšana, ņemot vērā zinātnes ārējā novērtējuma rekomendācijas un konsolidācijas rezultātā paaugstinot pētniecības kapacitāti, pārvaldības un resursu vadības efektivitāti.
- Turpināt infrastruktūras sakārtošanu un LLU objektu efektīvu apsaimniekošanu.

Turpmāk būs jāspēj pielāgoties nemitīgajām pārmaiņām, jauniem izaicinājumiem Latvijā un pasaulē, lai ne tikai pastāvētu, bet arī sekmīgi attīstītos un paplašinātu savu darbību universitātei raksturīgajās jomās. Panākumi būs atkarīgi no tā, cik sekmīgi spēsim pieņemt pārmaiņas un reaģēt uz jaunajiem izaicinājumiem.

*Latvijas Lauksaimniecības universitātes rektore,  
profesore, Dr.oec.Irina Pilvere*



# STUDENTI, STUDIJAS, STUDIJU VIDE

## STUDENTI

LLU ir ceturta lielākā valsts augstākās izglītības iestāde Latvijā, kas realizē unikālas studiju programmas lauksaimniecībā, mežzinātnē, veterinārmedicinā, pārtikas tehnoloģijā un ainavu arhitektūrā, kā arī piedāvā apgūt informācijas tehnoloģijas, ekonomiku, sociālās zinātnes, lauksaimniecības inženierzinātnes, būvniecību un pedagoģiju. LLU ir nacionālas nozīmes universitāte ar reģionālu raksturu, kas nodrošina Zemgales un Jelgavas pieprasījumu pēc augsti sagatavotiem speciālistiem. 2014. gada 1. oktobrī LLU studēja 4480 studentu (pamatstudijās – 3709, augstākā līmeņa studijās – 583, doktora studijās – 188). 2014. gadā LLU tika uzņemti 1341 jaunie studenti (pamatstudijās – 1040, augstākā līmeņa studijās – 301). Pamatstudijās uzņemti 653 valsts finansēti studenti un 459 maksas studenti, no tiem 267 nepilna laika studējošie. No augstākā līmeņa studijās uzņemtajiem 219 ir valsts finansēti un 59 maksas studenti, no tiem 29 nepilna laika studenti.



|                      |                                 | Skaitis     | %  |    | t.sk. jaun-uzņemtie |
|----------------------|---------------------------------|-------------|----|----|---------------------|
| <b>Studenti</b>      |                                 | <b>3709</b> |    |    |                     |
| <b>pilna laika</b>   |                                 | <b>2627</b> | 71 |    | 802                 |
|                      | no valsts budžeta finansētie    | 2047        |    | 78 | 653                 |
|                      | ar daļēju personīgo finansējumu | 580         |    | 22 | 149                 |
| <b>nepilna laika</b> |                                 | <b>1082</b> | 29 |    | 267                 |
|                      | ar daļēju personīgo finansējumu | 1082        |    |    | 267                 |
| <b>Maģistranti</b>   |                                 | <b>583</b>  |    |    |                     |
| <b>pilna laika</b>   |                                 | <b>504</b>  | 86 |    | 278                 |
|                      | no valsts budžeta finansētie    | 399         |    | 79 | 219                 |
|                      | ar daļēju personīgo finansējumu | 105         |    | 21 | 59                  |
| <b>nepilna laika</b> |                                 | <b>79</b>   | 14 |    | 29                  |
|                      | ar daļēju personīgo finansējumu | 79          |    |    | 29                  |
| <b>Doktoranti</b>    |                                 | <b>188</b>  |    |    |                     |
| <b>pilna laika</b>   |                                 | <b>178</b>  | 95 |    | 50                  |
|                      | no valsts budžeta finansētie    | 177         |    | 99 | 50                  |
|                      | ar daļēju personīgo finansējumu | 1           |    | 1  |                     |
| <b>nepilna laika</b> |                                 | <b>10</b>   | 5  |    | 0                   |
|                      | ar daļēju personīgo finansējumu | 10          |    |    |                     |
| <b>Kopā</b>          |                                 | <b>4480</b> |    |    | <b>1426</b>         |
|                      | no valsts budžeta finansētie    | 2623        |    |    | 922                 |
|                      | ar daļēju personīgo finansējumu | 686         |    |    | 504                 |



## DOKTORANTŪRAS STUDIJAS

Doktora studiju mērķis ir sagatavot starptautiskam līmenim atbilstošu jauno zinātnieku paaudzi zinātniskās pētniecības un akadēmiskajam darbam, kā arī zinātniskajam un organizatoriskajam darbam valsts un privātajās institūcijās. Doktora studijas ir augstskolas prioritāte, akadēmiskā personāla atjaunotnes un attīstības mērķprogrammas sastāvdaļa. 2014. gada nogalē LLU bija 177 doktoranti, no tiem 49 uzņemti tekošajā gadā. LLU akreditētas 13 doktora studiju programmas: lauksaimniecības, lauksaimniecības inženierzinātņu, agrārās un reģionālās ekonomikas, veterinārmedicīnas, pārtikas zinātņu, mežzinātņu, koksnes materiāli un tehnoloģijas, hidroinženierzinātņu, ainavu arhitektūras, būvzinātņu, vides inženierzinātņu, informācijas tehnoloģijas un pedagogijas jomās. 2014. gadā sasniegts aizstāvēto promocijas darbu rekordskaits – 36. Agrārās un reģionālās ekonomikas nozarē aizstāvēti 10 darbi, lauksaimniecības inženierzinātnes un pārtikas zinātnes nozarēs – katrā pa 5 darbiem, mežzinātnes, veterinārmedicīnas un informācijas tehnoloģijas nozarēs – katrā pa 3 darbiem, lauksaimniecības, ainavu arhitektūras un vides inženierzinātnes nozarēs – katrā pa 2 darbiem, būvzinātnes nozarē – 1 promocijas darbs. Puse no aizstāvēto promocijas darbu autoriem bija LLU darbinieki.

**Doktorantu skaits doktora studiju programmās 2014. gadā.**

| Studiju programma                 | Doktorantu skaits |
|-----------------------------------|-------------------|
| Lauksaimniecība                   | 28                |
| Lauksaimniecības inženierzinātne  | 17                |
| Agrārā un reģionālā ekonomika     | 29                |
| Pārtikas zinātne                  | 15                |
| Mežzinātne                        | 24                |
| Koksnes materiāli un tehnoloģijas | 9                 |
| Veterinārmedicīna                 | 18                |
| Būvzinātne                        | 6                 |
| Hidroinženierzinātne              | -                 |
| Ainavu arhitektūra                | 4                 |
| Vides inženierzinātne             | 3                 |
| Pedagoģija                        | 11                |
| Informācijas tehnoloģijas         | 13                |
| <b>KOPĀ</b>                       | <b>177</b>        |

## STUDIJU PROGRAMMAS UN E-KURSI

LLU piedāvā studijas visos studiju līmeņos – pamatstudijās, augstākā līmeņa studijās (maģistrantūrā) un doktorantūrā. LLU 2014. gadā realizēja 67 studiju programmas 14 studiju virzienos (30 pamatstudiju, 24 augstākā līmeņa studiju un 13 doktora studiju programmas). 2014. gadā aizvērta 1.līmeņa augstākā profesionālā studiju programma „Zemes ierīcība” un atvērta divas jaunas studiju programmas – 1. līmeņa augstākā profesionālā studiju programma „Būvniecība” un

profesionālā bakalaura studiju programma „Zemes ierīcība un mērniecība”. Esošajām 12 augstākā līmeņa studiju programmām un divām pamatstudiju programmām, kuras universitāte realizē angļu valodā, 2014. gadā klāt nākušas vēl trīs pamatstudiju programmas – „Datorvadība un datorzinātne”, „Organizāciju un sabiedrības pārvaldes socioloģija” un „Veterinārmedicīna”, kas tiek piedāvātas ārvalstu studentiem. Universitātes piedāvājumā ir arī 7 doktora līmeņa programmas angļu valodā.

LLU aktīvi turpinās e-studiju izmantošana studiju procesa pieejamības un studiju procesa atbalstam. 2014. gadā universitāte ir palielinājusi e-studiju vides tehnisko un funkcionālo kapacitāti, kas nepieciešams sistēmas pieaugošās noslodzes dēļ, kas, salīdzinot ar 2013. gadu, palielinājusies par 15%, sasniedzot 60000 apmeklējumus mēnesī. Arī aktīvo mācībspēku skaits e-studijās ir pieaudzis līdz pat 210 mācībspēkiem, kuri ne tikai aktīvi izvietoj studiju materiālus, bet arī vērtē apgūto zināšanu līmeni un komunicē ar studējošajiem e-vidē. Kopā ar maģistra studiju programmu „Sabiedrības pārvalde”, kuru iespējams apgūt e-studiju formā, 2014. gadā e-studijās sāks piedāvāt arī pamatstudiju programmu „Organizāciju un sabiedrības pārvaldes socioloģija”.

## TĀLĀKIZGLĪTĪBA

Tālākizglītības kursus un profesionālās pilnveides izglītības programmas LLU īsteno Mūžizglītības centrs, piedāvājot kursus jebkuram interesentam profesionālajai pilnveidei, kompetences paaugstināšanai un jaunu prasmju apguvei pedagoģijā un psiholoģijā, datorzinātnēs, sociālajās zinātnēs, lauksaimniecībā, pārtikas tehnoloģijā, projektu vadībā, valodās, komerczinībās, veterinārmedicīnā un inženierzinātnēs. Izsniegto sertifikātu skaits tālākizglītības kursantiem 2014. gadā sasniedzis 1046. Vispieprasītākie tālākizglītības kursi 2014. gadā bija „Lauksaimniecības produkcijas ražošanas uzņēmumu kvalitātes sistēmas audits”, „Lietvedība” un „Augļu un ogu pārstrāde”. Kopā šajosursos iesaistījušies vairāk nekā 500 interesentu. Savukārt profesionālās pilnveidesursos 2014. gadā piedalījušies 784 interesentu. Vispieprasītākie profesionālās pilnveides kursi bijuši „Biškopība”, kurus apmeklējuši 445 dalībnieki, kā arī „Profesionālās izglītības pedagoģu pedagoģiskās pamatzglītības programma”, kas ir populāra profesionālo skolu pedagoģu vidū, un to ikgadu apmeklē ap 100 pedagoģus. LLU Mūžizglītības centrs realizē arī sagatavošanas kursus vidusskolas izlaiduma klašu skolēniem un vidējo izglītību ieguvušajiem, lai sagatavotu reflektantus studijām un eksāmeni. Sagatavošanās kursussocioloģijā un fizikā 2014. gadā apmeklējuši 22 interesenti. Arī studiju kursu apguve klausītāja statusā kļūst aizvien populārāka – 2013./2014. studiju gadā kursu klausītāju skaits pavasara semestrī sasniedza 140 dalībniekus, bet 2014./2015. studiju gada rudens semestrī – 189.

## STIPENDIJAS

LLU Attīstības fondā dibinātas 19 stipendiju programmas, kas paredzētas gan pamatstudijās,

gan maģistra un doktora studijās studējošajiem. No dibinātajām stipendiju programmām 2014. gadā darbojās četras juridisko personu, sešas ārvalstu privātpersonu, viena ārvalstu organizācijas un viena Latvijas privātpersonas dibināta stipendija. 2014. gadā dibināta viena jauna privātpersonu stipendija – Mirdzas Oškālnes stipendija, kuru kā pirmais saņēma ESAF 4. kursa students Matīss Pērkonis. Kopumā 2014. gadā Attīstības fonda stipendijas saņēma 26 studenti – 3 no Lauksaimniecības fakultātes, 6 no Tehniskās fakultātes, 1 no Pārtikas tehnoloģijas fakultātes, 1 no Informācijas tehnoloģiju fakultātes, 3 no Veterinārmedicīnas fakultātes, 5 no Meža fakultātes, 3 no Lauku inženieru fakultātes un 4 no Ekonomikas un sabiedrības attīstības fakultātes. Stipendijās izmaksāta summa 2014. gadā sastāda 22 449 eiro. Tāpat tika pasniegtas Kārļa Ulmaņa un Senāta stipendijas, kuras 2014. gadā saņēmuši 14 studējošie, no tiem trīs maģistranti. Savukārt fakultāšu vārdiskās stipendijas pasniegtas 12 studējošajiem.



Senāta stipendiju saņem LIF maģistrante Kristīne Zelča.

## ABSOLVENTI

2014. gadā LLU diplomu saņēma 983 absolventi: pamatstudijās – 798 (to skaitā 629 pilna laika un 169 nepilna laika studijās) un maģistra studijās – 185 (to skaitā 146 pilna laika un 39 nepilna laika studējošie). Ar izcilību studijas absolvējuši un „sarkano diplomu” saņēmuši 10 absolventi. Četras studiju programmas „*Ekonomika*” absolventes – Kristīna Isajeva, Agnese Ziedone, Liene Kalniņa, Santa Grecka un divas studiju programmas „*Organizāciju un sabiedrības pārvaldes socioloģija*” absolventes – Ilze Norvaiša un Anželika Ševčenko. Tāpat izcilības diplomu saņēmušas Tehniskās fakultātes studiju programmas „*Mājas vide izglītībā*” absolvente Diāna Skudra, Lauku inženieru fakultātes studiju programmas „*Zemes ierīcība*” absolvente Ilze Cahrausa un Pārtikas tehnoloģijas fakultātes studiju programmas „*Pārtikas produktu tehnoloģija*” absolventes Liene Gudreniece un Kate Veismane.

## STUDIJU VIDES UZLABOŠANA



ESAF absolventi bakalaura izlaidumā.

2014. gadā studiju vides uzlabošanai novirzīti 1,2 miljoni eiro – veikts Lauku inženieru fakultātes laboratoriju kompleksa un datorklases remonts, Tehniskās fakultātes mācību korpusa fasādes renovācija, Veterinārmedicīnas fakultātes auditoriju renovācija, LLU mācību bāzes „Dāviddzirnavas” labiekārtošana, LLU Zirgkopības mācību centra „Mušķi” stalla renovācija un citi remontdarbi studiju vides modernizēšanai un labiekārtošanai. 2014. gadā pabeigta Valdekas pils rekonstrukcija ERAF projektā „*LLU mācību infrastruktūras modernizācija*”,



Rekonstruētā Valdekas pils.

ieguldot tajā 1,86 miljonus eiro. Valdekas pili 2014. gadā studijas sāka topošie ainavu arhitekti. Pils pirmajā stāvā izvietotas mācībspēku un apkalpojošā personāla telpas, bet otrajā un trešajā – auditorijas, zīmētava, datorklases, maketētava, konferenču zāle, kā arī skaistas un gaišas darbnīcas studentiem.



Zīmēšanas un gleznošanas auditorija Valdekas pili.

Tāpat ERAF projektā uzsākta jaunās Pārtikas tehnoloģijas fakultātes ēkas celtniecība. Ēkā atradīsies

studiju un zinātnisko laboratoriju bāze pārtikas zinātnei, tiks veidotas nelielas pilotažotnes, kurās studentiem būs iespēja gūt izpratni par ražošanas procesu norisi, bet pārtikas uzņēmēji, noslēdzot sadarbības līgumus, zinātnieku vadībā varēs izmēģināt jaunu produktu ražošanu, kas grūti realizējama lielās ražotnēs. Turklāt fakultāte mērķtiecīgi pilnveidojusi auditoriju un laboratoriju aprīkojumu, kas būs nepieciešams arī jaunajā ēkā – jau iegādāti spektrofotometri ķīmijas studiju kursu īstenošanai, gāzu hromatogrāfs – olfaktometrs, esošo gāzu un šķīduma hromatogrāfu aprīkojums ar automatiskām paraugu ievadīšanas ierīcēm daudzveidīgu pārtikas izejvielās un produktos esošo bioloģiski aktīvo vielu noteikšanai, farinogrāfs un amilogrāfs miltu kvalitātes īpašību izziņai, nitrītu un nitrātu satura noteikšanas iekārta, konvenkcijas un ātrās dzesēšanas iekārtas un mikroskopijas datorizētā sistēma. Studiju procesu jaunajā fakultātes ēkā plānots uzsākt 2015. gada rudens semestrī.

## DIENESTA VIESNĪCAS

LLU studentiem, kuri nedzīvo Rīgā, tiek piedāvāta iespēja studiju laikā dzīvot kādā no desmit LLU dienesta viesnīcām, no kurām astoņas izvietotas pilsētas centrā,



Divvietīga istabiņa renovētajā 8. dienesta viesnīcā.

bet divas pilsētas mikrorajonā. Dienesta viesnīcās 2014. gadā dzīvoja vidēji 1,8 tūkstoši studentu, kas ir 51% no pamatstudijās studējošajiem. Dienesta viesnīcās 2014. gadā remontdarbos ieguldīti vairāk nekā 496 tūkstoši eiro, no tiem lielākie ieguldījumi 8. dienesta viesnīcā, kur veikta trīs stāvu vienkāršota renovācija, fasāžu siltināšana un kāpņu telpu pārbūve. Pateicoties ERAF projektam „*LLU mācību infrastruktūras modernizācija*”, 8. dienesta viesnīca 2014. gadā kļuvusi par mūsdienīgāko studentu viesnīcu Jelgavā – katrā istabiņā ir iebūvēts sienas skapis, ir pieejams atsevišķs ledusskapis, tualete, izlietne un duškabīne. Katrā stāvā ir plaša virtuve ar atpūtas zonu studentu radošajām aktivitātēm. Dienesta viesnīcā ir 116 istabiņas ar iespēju izvietot 232 iemītniekus.

## BIBLIOTĒKA

LLU Fundamentālā bibliotēka ir akreditēta valsts nozīmes bibliotēka, un tā ir lielākā lauksaimniecības bibliotēka Latvijā. 2014. gadā krājuma papildināšanai un datubāzu abonēšanai tika izlietoti 66092 eiro, no tiem grāmatu iegādei – 4694 eiro, periodisko izdevumu abonēšanai – 12969 eiro, elektronisko izdevumu iegādei



Studenti Fundamentālās bibliotēkas lasītavā.

un datubāzu abonēšanai – 48429 eiro. Septembrī Mācību literatūras abonementā tika uzsākta automatizēta izdevumu izsniegšana, kas iepriekš prasīja lielu sagatavošanās darbu.

### Dati par LLU Fundamentālā bibliotēkas darbu 2014. gadā.

|  |                  |
|--|------------------|
| Lasītāji                                 | 5395             |
| Apmeklējumi, t.sk. virtuālie apmeklējumi | 358808<br>231383 |
| Izsniegums                               | 399513           |
| Krājums (eksemplāri)                     | 422653           |
| Krājums (nosaukumi)                      | 122014           |
| Krājumā saņemts (eksemplāri)             | 4958             |
| Krājumā saņemts (nosaukumi)              | 881              |
| No krājuma izslēgts (eksemplāri)         | 1252             |
| Uzziņas                                  | 70437            |
| Konsultācijas                            | 26608            |

2014. gadā bija arī novērojams liels datubāzu izmantošanas pieaugums. Pieeja datubāzēm tika nodrošināta ne tikai bibliotēkā un LLU tīklā, bet arī ārpus LLU tīkla, izmantojot *EZproxy*. Informāciju varēja meklēt gan abonētājās datubāzēs, gan arī 13 datubāzēs, kas tika piedāvātas uz izmēģinājumu laiku. Gada nogalē ar zinātnisku konferenci tika atzīmēta gan LLU Fundamentālās bibliotēkas 75 gadu jubileja, gan arī 20 gadi kopš bibliotēka ir Apvienoto Nāciju Pārtikas un lauksaimniecības organizācijas lauksaimniecības zinātņu un tehnoloģiju informācijas sistēmu *AGRIS* un *CARIS* nacionālais centrs Latvijā, kā arī starptautiskā lauksaimniecības bibliotēku tīkla *AGLINET* dalībniece. 2014. gadā 20 gadu jubileju atzīmēja arī Latvijas Akadēmisko bibliotēku asociācija.



ERASMUS studenti Fundamentālās bibliotēkas lasītavā.



## ZINĀTNE UN INOVĀCIJAS



VMF 95. gadu jubilejas konference „Veterinārmedicīnas zinātnes un prakses aktualitātes” novembrī.

LLU zinātnieki strādā vienotajā Eiropas pētniecības telpā, tāpēc LLU mērķis ir attīstīt zinātniskās darbības potenciālu nacionālu un starptautiski nozīmīgu pētījumu veikšanai, kā arī veicināt inovatīvu, zināšanās balstītu un ekonomiski efektīvu tehnoloģiju ieviešanu Latvijas tautsaimniecībā – īpaši bioekonomikā, kas ir viena no Latvijas viedās stratēģijas jomām. LLU Zinātnes un projektu attīstības centrs izveidots 2014. gadā, apvienojot Zinātņu daļu un Projektu daļu, un tas koordinē akadēmiskā personāla un studējošo zinātnisko darbību, nacionālo un starptautisko zinātnisko sadarbību, administrē dažādu projektu, valsts un uzņēmējiesabiedrību pasūtījumu izpildi, nodarbojas ar informācijas izplatīšanu un finansējuma piesaistīšanu, nodrošina zinātniskā izdevuma “*LLU Raksti*” izdošanu, organizē LLU zinātnisko izstrādņu prezentēšanu Latvijas un ārvalstu izstādēs. Katru gadu LLU iznāk vairāki zinātnisko rakstu krājumi un žurnāli, docētāju publikācijas ir starptautiskās datu bāzēs indeksētos žurnālos, tiek organizētas starptautiskās konferences, izstrādāti patenti. LLU zinātnieki veic pētījumus ne tikai Eiropas Savienības, Latvijas Zinātnes padomes, Valsts pētījumu programmu, Zemkopības ministrijas un citos projektos, bet aktīvi sadarbojas arī ar uzņēmējiem, ieviešot savas izstrādnes tautsaimniecībā. LLU zinātniskajās laboratorijās – Augu šķirņu saimniecisko īpašību novērtēšanas laboratorijā, Agronomisko analīžu zinātniskajā laboratorijā un Mežu un ūdens resursu zinātniskajā laboratorijā ikvienam tiek piedāvāti dažādi zinātniskie pakalpojumi. Plašsaziņas līdzekļu pārstāvjiem tiek piedāvātas dažādu nozaru ekspertu konsultācijas publikāciju, video un audio materiālu sagatavošanai, un ikviens interesents LLU ir gaidīts Zinātnieku naktī, konferencēs, semināros un citos pasākumos.

LLU tiek veikti pētījumi:

- multifunkcionālajā lauksaimniecībā, agrobiotehnoloģijā (inovatīvas, funkcionālas un videi draudzīgas pārtikas produktu ieguves un pārstrādes tehnoloģijas, biomasu biotehnoloģija);
- dzīvnieku labturībā un veselībā (produktu augsta kvalitāte, drošība un veselīgums);
- enerģētikā (videi draudzīgi atjaunojamās enerģijas veidi, enerģijas piegādes drošība un enerģijas efektīva izmantošana);
- informātikā (droša programmatūra, integrētas informācijas un komunikāciju sistēmas un tīkli, elektroniskās tehnoloģijas lauksaimniecībā un mežsaimniecībā);
- materiālzinātnē (funkcionālo materiālu iegūšana, jaunas paaudzes kompozitmateriāli);
- meža zinātnē (ilgtspēja, jauni produkti un tehnoloģijas);
- vides zinātnē (dabas resursu saglabāšana, ilgtspējīga apsaimniekošana un aizsardzība, klimata maiņas reģionālā ietekme uz ūdeņu ekosistēmām un adaptācija, Baltijas jūras un iekšējo ūdeņu vide);
- ilgtspējīgā lauku attīstībā.

2014. gadā LLU strādāja ievēltais zinātniskais personāls: 134 vadošie pētnieki, 88 pētnieki. Sagatavotas 490 publikācijas, tai skaitā 168 publikācijas ievietotas prestižajās datubāzēs *Web of Science* un *Scopus*, izdoti 10 zinātniskie žurnāli un rakstu krājumi. 2014. gadā bāzes finansējums bija 277 185 eiro. Realizēti 177 zinātnes projekti, piesaistot 3 123 536 eiro, tai skaitā 53% bija valsts institūciju (Zemkopības ministrijas u.c. projekti), 16% – starptautiskie projekti un līgumdarbi, 12% – Valsts pētījumu programmu projekti, 9% – līgumdarbi ar Latvijas uzņēmumiem, 7% – Eiropas Savienības struktūrfondu finansēti darbi, 3% – Latvijas Zinātnes

padomes pasūtījumi. Salīdzinot ar 2013. gadu, projektu finansējums pieaudzis 2,5 reizes.

## TEHNOLOĢIJU UN ZINĀŠANU PĀRNESES NODAĻA

LLU Tehnoloģiju un zināšanu pārneses nodaļa (iepriekš – centrs) darbību sāka 2005. gadā ar mērķi veicināt zinātnieku un komercsabiedrību sadarbību, intelektuālā īpašuma aizsardzību un pētniecības rezultātu komercializāciju, kā arī sistemātiski apzināt esošo un mērķtiecīgi attīstīt nepieciešamo pētniecības kompetenci universitātē. 2014. gadā organizēti vairāki semināri, lai veidotu un paplašinātu zinātnieku un ražotāju sadarbību. Tika organizēta LLU dalība starptautiskajās izstādēs „*Riga Food 2014*” un „*Tech Industry 2014*”, konferencēs un kontaktbiržās, popularizējot LLU zinātniskās izstrādes. Noslēgti vairāki sadarbības un pasūtījumu līgumi, kā arī sagatavoti četri komercializācijas piedāvājumi, kas prezentēti potenciālajiem investoriem.

## PATENTI

2014. gadā LLU turpināja uzturēt 29 Latvijas Republikas nacionālos patentus, un tika pieteikti 10 jauni patenti, no kuriem lielākā daļa izstrādāta Tehniskajā fakultātē, kā arī Lauku inženieru fakultātē un Pārtikas tehnoloģijas fakultātē. Tehniskās fakultātes zinātnieku izstrādātie patenti saistīti ar biomasas apstrādes un pārstrādes tehnoloģiskajiem risinājumiem, piemēram, biomasas kaltēšanu, smalcināšanu, kā arī metāna ražošanu no sausās biomasas. Pārtikas jomā viens no inovatīviem risinājumiem bija jauns ražošanas paņēmiens veģetāro pupiņu produktu izstrādei, bet Lauku inženieru fakultātes zinātnieku grupa ir sekmīgi noslēgusi apjomīgu pētījumu ar patentētu izgudrojumu „*Apdares akustiskā plātne un tās izgatavošana*”. 2014. gadā LLU ir pārņemti divi starptautiskie patenta pieteikumi no bijušā Biotehnoloģijas un veterinārmedicīnas zinātniskā institūta „*Sigra*”, kā arī turpināta iepriekšējos gados saņemto divu starptautisko patentu „*Metode bioetanola pussausai kongruentai dehidratēšanai*” un „*Termoplastbetona ieguves paņēmiens*” uzturēšana.



Starptautiskā konference „*Ekonomikas zinātne lauku attīstībai*” aprīlī.

## ZINĀTNISKĀS KONFERENCES UN SEMINĀRI

2014. gadā notikušas 25 zinātniskās konferences, no tām nozīmīgākās: starptautiskās zinātniskās konferences 20th “*Research for Rural Development*” (LLU), “*Research and Practice in Veterinary Medicine*”(VMF), 13th “*Engineering for Rural Development*” (TF), 7th „*Rural Environment. Education. Personality 2014*” (TF), “*FOODBALT 2014*” (PTF), “*Baltic Surveying*” (LIF) un “*Economic Science for Rural Development 2014*” (ESAF), kā arī zinātniski praktiskās konferences „*Līdzsvarota lauksaimniecība*” (LF) un „*Zinātne un prakse nozares attīstībai*” (MF). No studējošo konferencēm lielākās ir starptautiskā zinātniski praktiskā studentu, maģistrantu un doktorantu konference „*Students on their Way to Science*” (LLU) un maģistrantu zinātniskā konference „*Attīstība daudzveidībā*” (ESAF). Notikuši arī vairāk nekā 30 semināri par dažādām tēmām. LLU 6.gadu pēc kārtas piedalījās Zemgales reģiona skolēnu zinātniski pētniecisko darbu konkursa organizēšanā.

## ZINĀTNIEKU NAKTS

Zinātnieku nakts aktivitātes Latvijā 2014. gadā bija saistītas ar tēmu „*Kristāli*”. Pasākuma norisē aktīvi piedalījās vairāku fakultāšu zinātnieki: „*Pārsteidzošie kristāli pārtikā*” (PTF), „*Sajūti ainavas daudzšķautņaino būtību*” un „*Kristāli kā konstrukciju stiprības nodrošinātāji*” (LIF), „*Kristāliskā koksne*” (MF), „*Bites, medus, kristāli*” (LF), „*Kristāli materiālzinātnē*” (TF) un „*Kristālu noslēpumi vēsturē un cilvēku dzīvē*” (ESAF). Interesenti varēja noklausīties lekcijas un piedalīties diskusijās gan par zinātniskiem pētījumiem, kas saistīti ar kristāliem un kristalizācijas procesiem, gan uzzināt interesantus faktus par kristālu lomu vēsturē un to izmantošanu nākotnes paredzēšanā, kā arī novērtēt LLU zinātnieku izaudzētos kristālus un paši piedalīties to veidošanā. Bija iespējas salīdzināt medus garšas izmaiņas atkarībā no kristalizācijas pakāpes un kristālu lieluma.



Zinātnieku nakts „*Kristāli*” septembrī.

## STARPTAUTISKĀ SADARBĪBA



ERASMUS apmaiņas programmas studenti LLU.

### INTERNACIONALIZĀCIJAS STRATĒGIJA

2014. gadā LLU administratīvo struktūrvienību reorganizācijas rezultātā Ārlietu daļa tika pārveidota par Starptautiskās sadarbības centru. Tika turpināts darbs pie universitātes darbības internacionalizācijas stratēģijas, kas 2015. gadā būs LLU vispārējās attīstības stratēģijas viena no horizontālajām prioritātēm. Internacionalizācijas mērķis ir, balstoties uz kvalitatīvu studiju un inovatīvas pētniecības piedāvājumu, piesaistīt starptautiskās augstākās izglītības telpā pieejamos resursus stratēģisko uzdevumu izpildei, attiecības ar ārvalstu institūcijām veidojot uz savstarpējas ieinteresētības pamatiem.

Internacionalizācijas virzieni:

- definēt LLU prioritārās starptautiskās sadarbības jomas studijās, pētniecībā, tehnoloģiju pārnēsē un mūžizglītībā, kā arī attīstīt piedāvājumu šajās jomās;
- izveidot efektīvu sistēmu studējošo rekrutēšanai no ārvalstīm;
- paplašināt studentu un mācībspēku mobilitātes iespējas, izmantojot *Erasmus+*, *Nordplus* un citu programmu resursus;
- stiprināt esošo sadarbību un izveidot jaunus kontaktus LLU stratēģiskās attīstības jomās ar *Erasmus+* dalībvalstīm un partnervalstīm, īpaši akcentējot Baltijas reģiona vajadzības.

Šī stratēģija noteiks internacionalizācijas rezultātos rādītājus un noslēgsies ar ikgadēji izvērtējamu rīcības plānu.

### DIVPUSĒJĀS SADARBĪBAS LĪGUMI

2014. gadā ar ārvalstu augstskolām tika noslēgti, atjaunoti un paplašināti divpusējās sadarbības līgumi izglītības un zinātnes jomā ar M.Auezova

Dienvidkazahstānas Valsts universitāti (Šimkenta, Kazahstāna), Uliakhanova Kokšetau Valsts universitāti (Kazahstāna), Taškentas Arhitektūras un celtniecības institūtu (Uzbekistāna), Tadžikistānas Tehnoloģisko universitāti, Š.Šotemura Tadžiku Agrāro universitāti, Baltkrievijas Valsts lauksaimniecības akadēmiju, Grodņas Valsts agrāro universitāti (Baltkrievija), Baltkrievijas Republikas Ekonomikas ministrijas zinātniski pētniecisko ekonomikas institūtu, Varšavas Dzīvības zinātņu universitāti (Polija), Japānas Veterinārijas un Dzīvības zinātņu universitāti (Tokija). Kopumā LLU ir noslēgusi 39 šādus līgumus ar 19 valstu augstākās izglītības un zinātnes institūcijām.

LLU ir 43 starptautisko organizāciju dalībnieks. 2014. gadā LLU vadības pārstāvji piedalījās Eiropas Dzīvības zinātņu universitāšu asociācijas (ICA-Europe), Baltijas universitāšu programmas (BUP), Ziemeļvalstu zinātnieku asociācija (NJF) un Baltijas mežkopības, veterinārijas un lauksaimniecības universitāšu (BOVA) tikla augstākā līmeņa pasākumos.

### ĀRVALSTU STUDENTU PIESAISTES PASĀKUMI

Darbs pie ārvalstu studentu piesaistes tiek īstenots gan apmaiņas, gan pilna laika studiju jomā. 2014. gadā ir intensificēts darbs pilna laika studentu piesaistei no ārvalstīm. Papildus līdzšinējam piedāvājumam – 12 maģistra līmeņa studiju programmām angļu valodā (*Information Technologies, Landscape Architecture, Land Management, Agricultural Engineering, Pedagogy, Career Counsellor, Wood Materials and Technology, Forest Ecology and Silviculture, Forest Operations and Technology, Food Science, Business Management, Sociology of Organizations and Public Administration*) tika uzsākta piecu pamatstudiju programmu sagatavošana angļu valodā (*Economics, Home Environmentin Education, Computer Control and*

*Computer Science, Sociology of Organizations and Public Administration, Second-level Professional Higher Education Study Programme Veterinary Medicine*). Universitātes piedāvājumā ir arī septiņas doktora līmeņa programmas angļu valodā (*Agriculture; Agricultural and Regional Economics, Food Science, Civil Engineering, Agricultural Engineering, Landscape Architecture, Pedagogy*). LLU ir Latvijas Augstākās izglītības eksporta apvienības biedrs, un sadarbībā ar šo organizāciju notika gatavošanās augstākās izglītības gadatirgus izstādēm Taškentā, Uzbekistānā, un desmit Indijas pilsētās. Par augstākminētajām studiju programmām ir sagatavoti informatīvi bukleti angļu un krievu valodās, kā arī dažādi prezentāciju materiāli. Apmaiņas studiju jomā 2014. gadā turpinājās veiksmīgi iesāktā sadarbība ar Kazahstānas universitātēm – LLU uzņēmusi apmaiņas studentus un no LLU uz Kazahstānu devušies LLU mācībspēki un eksperti. Papildus, lai intensificētu sadarbību ar Kokšetau Valsts universitāti zinātnes jomā, papildināts divpusējās sadarbības līgums par zinātnes un tehniskā potenciāla izmantošanu doktora līmeņa studiju programmu attīstīšanā. Pamatojoties uz līdzšinējo sadarbību un ņemot vērā, ka Kazahstāna ir viens no definētajiem mērķtirgiem augstākās izglītības eksportam, 2015. gadā tiek plānota universitātes vadības vizīte šajā valstī ar mērķi veicināt LLU atpazīstamību un stiprināt attiecības.

## ERASMUS+ KA1 MOBILITĀTE

LLU *Erasmus* programmā darbojas kopš 1999. gada. 2014. gadā LLU tika piešķirta *Erasmus Universitātes Harta 2014 – 2020*, kas ir starptautiskās sadarbības kvalitāti apliecināošs dokuments. Tās esamība ir priekšnoteikums, lai augstskola varētu organizēt studentu, mācībspēku un cita personāla mobilitāti, īstenot *Erasmus+* intensīvos valodu kursus un intensīvās programmas, kā arī pieteikties daudzpusējiem projektiem, tikliem un citiem papildu pasākumiem. Jaunā programmas cikla ietvaros tika sagatavots *Erasmus+ KA1* Individuālās mācību mobilitātes projekta pieteikums, uz kura pamata 2014. gadā tika noslēgts šī projekta finansējuma līgums ar Valsts izglītības attīstības aģentūru par kopējo summu 404 684,00 eiro. Uz 2014. gada beigām LLU bija noslēgusi *Erasmus* mobilitātes bilaterālos līgumus ar 24 valstu 112 augstskolām. Īstenotās mobilitātes rezultātīvie rādītāji ir šādi:

- no ārvalstīm *Erasmus+* programmas ietvaros LLU studēja 38 studenti, kā arī vēl iebrauca 20 ārvalstu studenti, izmantojot citas mobilitātes iespējas;
- no ārvalstīm mācīšanas un pieredzes apmaiņas nolūkā iebrauca 60 docētāju, no kuriem 58 izmantoja *Erasmus* programmas resursus;
- 117 LLU studentu devušies studēt uz ārvalstīm;
- ārvalstu uzņēmumos praktizējās 44 LLU studenti;
- uz ārvalstu augstskolām mācīšanas nolūkā izbrauca 31 mācībspēks (29 no viņiem *Erasmus+* ietvaros);
- 74 LLU darbinieki un mācībspēki devušies pieredzes apmaiņā uz ārvalstīm;
- ārvalstu studentu mācības nodrošināja 98 mācībspēki, novadot 136 studiju kursus.

Gada laikā tika aktualizēti mobilitāti regulējoši iekšējie normatīvie dokumenti un informācija LLU mājas lapā.

## BOVA

BOVA Universitātes sadarbības tīklu (BOVA UN) veido četras Baltijas lauksaimniecības, mežsaimniecības un veterinārmedicīnas augstskolas: LLU, Igaunijas Dzīvības zinātņu universitāte, Aleksandra Stulginska universitāte (ASU) un Lietuvas Veselības zinātņu universitātes Veterinārā Akadēmija, kas 2014. studiju gadā turpināja ilggadējas aktivitātes, stiprinot un attīstot radniecisko universitāšu starptautisko sadarbību Baltijas un Ziemeļvalstu reģionā. BOVA sekretariāts atradīsies ASU līdz 2015. gada decembrim ar BOVA rektoru Antanas Maziliauskas, un pēc tam rotācijas kārtībā BOVA virsvadība un koordinācija nonāks lietuviešu kolēģu rokās – Lietuvas Veselības zinātņu universitātes Veterinārajai akadēmijai. BOVA piedāvāja 9 intensīvos kursus maģistrantiem, kursus no LLU piedalījās 31 students un 20 docētāji. Kursu tematika 2014. gadā galvenokārt aptvēra mežsaimniecības, dzīvnieku zinātņu, lauksaimniecības ekonomikas, produktu kvalitātes, zemes ierīcības un ainavu arhitektūras jomas. NOVA un BOVA sadarbības stiprināšana notiek arī pateicoties aktīvai iesaistei *Nordplus* programmas projektos. *NOVA/BOVA Nordplus* tīkls sastāv no 13 partnerinstitūcijām un ik gadu iesniedz projektus mobilitātes un intensīvo kursu atbalstam, šādā veidā arī BOVA studentiem un mācībspēkiem ir radusies iespēja iegūt *Nordplus* stipendijas studijām un lekciju lasīšanai Ziemeļvalstīs un Baltijas valstīs. Kopējais mobilitātes skaits šajā projektā: studenti ilgtermiņa mobilitātē – 25 (23 NOVA, 2 BOVA); studenti īstermiņa mobilitātē – 87 (65 NOVA un 22 BOVA); 28 docētāju mobilitātes (20 NOVA un 8 BOVA). Kopējais *NOVA/BOVA Nordplus* projekta finansējums ir apgūts 100 613 eiro apjomā, no kuriem 60 000 eiro mobilitātei un 40 613 eiro paredzēti intensīvajiem kursiem. BOVA intensīvais kurss „*Koka biomasas plantācijas*” norisinājās LLU, un tajā piedalījās 13 NOVA, 13 BOVA (6 LLU) studenti un 2 studenti no universitātēm, kas neietilpst ne BOVA, ne NOVA universitāšu tīklos. Septīto gadu pēc kārtas LLU turpināja organizēt vienas nedēļas NOVA intensīvos doktorantu kursus „*Praktiskā statistika lauksaimniecības, veterinārijas un dabas zinātnēs izmantojot programmatūru „R”*”, kas pulcēja 30 skandināvu universitāšu studentus un 6 vadošos zinātniekus un mācībspēkus. BOVA institūciju doktorantiem bez dalības maksas bija iespēja piedalīties arī citos NOVA doktorantuursos dažādās zinātņu jomās, bet, tā kā izdevumu segšana daļēji gulstas uz pašu doktorantu pleciem, tad Baltijas studentu līdzdalība krasi kritās. Visas BOVA aktualitātes un aktivitātes tiek atspoguļotas mājas lapā [www.bova-university.org](http://www.bova-university.org).



## AKADĒMISKAIS PERSONĀLS

Universitātes akadēmisko personālu veido darbinieki, kuri ir ievēlēti akadēmiskajos amatos, – *profesors, asociētais profesors, docents, vadošais pētnieks, pētnieks, lektors un asistents*. Pārskata gadā uz vakantajām akadēmisko amatu vietām izsludināti konkursi uz 9 profesora amata vietām, 11 asociētā profesora amata vietām, 30 docenta un lektora amata vietām, 85 vadošā pētnieka amata vietām un 51 pētnieka amata vietu. 2014. gadā LLU pamatdarbā un blakusdarbā strādāja 1076 darbinieki, tai skaitā akadēmiskais personāls – 329 darbinieki jeb 31% no LLU kopējā personāla. Saimnieciskais personāls bija 294 cilvēki jeb 27%, bet administratīvais personāls – 28 jeb 2.6% no LLU kopējā personāla. Salīdzinot ar 2013. gada 1. novembri, kopējā personāla skaits ir samazinājies par 156 darbiniekiem.

### LLU personāls un tā struktūra uz 01.11.2014.

| LLU personāls | LLU akadēmiskais personāls | LLU vispārējais personāls |                                |                                  |
|---------------|----------------------------|---------------------------|--------------------------------|----------------------------------|
|               |                            | KOPĀ                      | t.sk. saimnieciskais personāls | t.sk. administratīvais personāls |
| 1076          | 329                        | 642                       | 294                            | 28                               |



LLU personāls Akadēmiskajā konferencē augustā.



Studiju darbs MF, vieslektors Jānis Magaznieks lekcijā.

## VISPĀRĒJAIS PERSONĀLS

LLU vispārējais personāls ir administratīvais pārvaldes personāls, mācību palīgpersonāls, zinātnes un saimnieciskais personāls, izņemot akadēmisko personālu un studējošos. LLU vispārējais personāls pārskata gadā bija 656 darbinieki jeb 60% no kopējā LLU personāla. 91% vispārējā personāla ir nodarbināts pamatdarbā, un 9% no vispārējā personāla ir piesaistīti no ārpusēm.

### LLU vispārējā personāla struktūra uz 01.11.2014.

| Amatu grupa                | Pamatdarbā |           | Blakusdarbā |          | KOPĀ       |
|----------------------------|------------|-----------|-------------|----------|------------|
|                            | Skaits     | %         | Skaits      | %        |            |
| Administratīvais personāls | 79         | 100       | -           | -        | 79         |
| Fundamentālā bibliotēka    | 23         | 100       | -           | -        | 23         |
| Projektu personāls         | 7          | 87        | 1           | 13       | 8          |
| Studentu klubs             | 9          | 60        | 6           | 40       | 15         |
| Mācību palīgpersonāls      | 153        | 91        | 15          | 9        | 168        |
| Saimnieciskais personāls   | 268        | 91        | 26          | 9        | 294        |
| Zinātnes personāls         | 45         | 82        | 10          | 18       | 55         |
| <b>KOPĀ</b>                | <b>584</b> | <b>91</b> | <b>58</b>   | <b>9</b> | <b>642</b> |

## SASNIEGUMI UN APBALVOJUMI

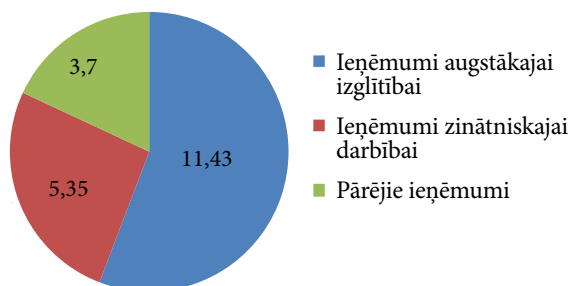
- **Atzinības krusts.** Par nopelniem Latvijas valsts labā Pārtikas tehnoloģijas fakultātes profesorei **Lidijai Dukaļskai** pasniegts IV šķiras Atzinības krusts.
- **Ministru Kabineta atzinības raksts.** Par ieguldījumu Augkopības nozares attīstībā, aktīvu pedagoģisko, sabiedrisko, zinātnisko darbību un izcilu devumu jauno speciālistu sagatavošanā Ministru Kabineta atzinības rakstu saņēma Lauksaimniecības fakultātes asociētā profesore **Dzidra Kreišmane**.
- Zemkopības ministrijas augstāko apbalvojumu – medaļu „Par centību” – saņēmuši Lauksaimniecības fakultātes profesors **Dainis Lapiņš** un Veterinārmedicīnas fakultātes asociētais profesors **Alberts Auzāns**.
- Zemkopības ministrijas Atzinības raksti piešķirti Lauku inženieru fakultātes Arhitektūras un būvniecības katedras docentei **Silvijai Rubenei**, Lauku inženieru fakultātes Zemes ierīcības un ģeodēzijas katedras vadītājai, profesorei **Andai Jankavai**, Informācijas tehnoloģiju fakultātes Datoru sistēmu katedras vadītājai, profesorei **Ruditei Čeverei** un Pārtikas tehnoloģiju fakultātes Pārtikas tehnoloģiju katedras asociētajai profesorei **Daigai Kunkulbergai**.
- Jelgavas pilsētas „Goda raksts” piešķirts LLU Tehniskās fakultātes asociētajai profesorei **Anitai Aizsilai**.

## FINANSES UN ATTĪSTĪBA 2014.GADĀ

### LLU BUDŽETA IEŅĒMUMI 2014. GADĀ

2014. gadā LLU budžeta ieņēmumi sastādīja 20.48 milj. EUR, kas salīdzinājumā ar 2013. gadu ir samazinājušies par 11.47%. LLU ieņēmumu struktūru veido – ieņēmumi augstākajai izglītībai – 11.43 milj. EUR jeb 55.81% no kopējiem ieņēmumiem (t.sk. 8.13 milj. EUR jeb 39.70% – valsts budžeta dotācija un 2.40 milj. EUR jeb 11.72% – studējošo mācību maksa); ieņēmumi zinātniskajai darbībai – 5.35 milj. EUR jeb 26.12% (t.sk. 2.12 milj. EUR jeb 10.35% finansējums Eiropas Savienības struktūrfondu projektiem un 1.13 milj. jeb 5.52%, LR ZM LAD subsidijas); pārējie ieņēmumi – 3.70 milj. EUR jeb 18.07% (t.sk. ieņēmumi no telpu nomām – 1.44 milj. EUR jeb 7.03%).

LLU budžeta ieņēmumi 2014. gadā (milj. EUR)

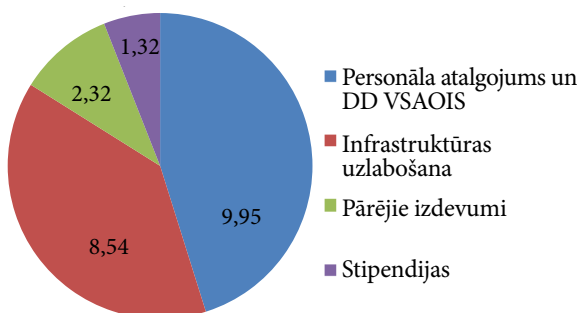


Pārtika tehnoloģijas fakultātes jaunbūve Rīgas ielā 22.

### LLU BUDŽETA IZDEVUMI 2014. GADĀ

LLU budžeta izdevumi 2014. gadā bija 22.04 milj. EUR, tie ir samazinājušies par 6.57% salīdzinājumā ar 2013. gadu. Lielākais īpatsvars izdevumu struktūrā 2014. gadā bija personāla darba samaksai un darba devēja valsts sociālās apdrošināšanas iemaksām, tas sastādīja 45.15% jeb 9.95 milj. EUR. Stipendiju izmaksām tika izlietoti 1.32 milj. EUR jeb 5.99% no kopējiem izdevumiem. Infrastruktūras uzlabošanai tika izlietoti 8.54 milj. EUR jeb 38.75%. 2014. gadā tika pabeigta Valdekas pils rekonstrukcija, uzsāktas AAZL un LF augšnes un augu zinātņu institūta mācību un pētniecības bāzes būvniecība, LF AAZI siltumnicu rekonstrukcija un būvniecība, salīdzinošās pataloģijas laboratorijas (500 m<sup>2</sup>) kompleksa un VMF telpu remonts Mikrobioloģijas un parazitoloģijas laboratorijas vajadzībām. Pārējie izdevumi bija 2.23 milj. EUR jeb 10.12%, t.sk., transferti projektu īstenošanas sadarbības partneriem – 2.05 milj. EUR jeb 9.30%.

LLU budžeta izdevumi 2014. gadā (milj. EUR)



Auditorija rekonstruētajā Valdekas pilī.



## KOMUNIKĀCIJA AR SABIEDRĪBU

### UNIVERSITĀTES ZĪMOLS UN KORPORATĪVAIS TĒLS



2014. gadā LLU administratīvo struktūrvienību reorganizācijas rezultātā Sabiedrisko attiecību un karjeras centrs tika pārveidots par Komunikācijas un mārketinga centru (KMC). 2014. gadā KMC strādājis pie universitātes iekšējās un ārējās komunikācijas veidošanas, popularizējot universitāti atbilstoši tās misijai un mērķiem. KMC ietilpst LLU portāls, Jelgavas pils un LLU muzejs un mārketinga speciālisti. KMC nodrošina universitātes publicitāti, reklāmu, objektīvi atspoguļo aktuālos notikumus LLU, organizē mārketinga un reprezentatīvos pasākumus, oficiālās vizītes, kā arī nodrošina daudzveidīgu informatīvo un reprezentācijas materiālu sagatavošanu. Lielākie 2014. gadā sagatavoti materiāli bijuši Studiju gada kalendārs, jauna fakultāšu bukletu sērija, buklets par Jelgavas pils piedāvājumu kāzām, 2013. gada Publiskais pārskats un citi. Tāpat realizēta uzņemšanas reklāmas kampaņa un daudzveidīgi profesionālās orientācijas pasākumi. 2014. gadā aktualizējās jautājums par universitātes nosaukuma maiņu, un KMC aktīvi pētīja rebrandinga iespējas, apzinot iespējamus riskus, izmaksas un rīcības plānu. Kopš universitātes dibināšanas studiju piedāvājums saturiski ir paplašinājies un vārds "lauksaimniecība" universitātes nosaukumā visu piedāvājumu neaptver. Ietilpīgāks nosaukums varētu veicināt skaidra, fokusēta priekšstata radīšanu par universitāti, radot labāku izpratni par LLU piedāvājuma daudzveidību. Tomēr pēc plašām diskusijām 2015. gada sākumā tika pieņemts lēmums universitātes nosaukumu nemainīt, saglabājot uzticību LLU kā atpazīstamam zīmolam, kam jau gadu desmitus uzticas studējošie, pārstāvēto nozaru uzņēmēji un absolventi.

### LLU PORTĀLS

2014. gadā universitātes portālā [www.llu.lv](http://www.llu.lv) publicēti 623 ziņu raksti un 136 foto galerijas. Veikts Latvijas nacionālo un reģionālo mediju monitorings, gatavojot iknedēļas apskatu par LLU publicitāti citos medijos. Aktualizēts arī LLU portāla angļu valodas versijas saturs un

vizuālais noformējums, kā arī uzturēta Jelgavas pils mājas lapa [www.jelgavaspils.lv](http://www.jelgavaspils.lv). Pērn portālam mēnesī bijis vidēji 22000 tūkstoši unikālo apmeklētāju, kas ir par diviem tūkstošiem vairāk nekā 2013. gadā. Visvairāk apmeklētāju bijis septembrī – teju 26 tūkstoši unikālo apmeklētāju –, kas skaidrojams ar jaunuzņemto studentu interesi par LLU portālā pieejamo informāciju un jaunākajām ziņām. Kopumā portāla apmeklētāju skaitam ir tendence ar katru gadu pieaugt. Portāla apmeklētāju viedokļu izziņošanai veikta aptauja, kurā piedalījušies 537 respondenti, no kuriem 82% bijuši studenti. Aptauja saņēmti ieteikumi portāla funkcionalitātes un satura pilnveidošanai, no kuriem vairāki uzreiz tikuši realizēti. 2014. gada sākumā publiski pieejamas kļuva sadarbībā ar Informatīvo sistēmu nodaļu jaunizveidotās fakultāšu mājas lapas, kuru dizains veidots pēc LLU portāla dizaina galvenajām vadlīnijām. Fakultāšu mājas lapās pieejami dekanātu paziņojumi studentiem, mācībspēku kontakti un pieņemšanas laiki, kā arī citas ziņas par jaunumiem fakultātē. Apsvērta doma arī par fakultāšu mājas lapu angļu valodā izveidi.

### ŽURNĀLS „PLĒSUMS” UN „ZIŅU LAPAS”

2014. gadā izdoti divi žurnāla „Plēsums” numuri – Nr.914, kas paredzēts topošajiem studentiem kā izziņas materiāls izstādē „Skola 2014”, un otrs speciālizlaiduma numurs, kas veltīts rektora vēlēšanām, intervējot kandidātus un izziņot darbinieku, studentu viedokļus par iespējamo nākamo rektoru. Pieņemts lēmums turpmāk žurnālu drukātā formā neizdot, savukārt iekšējās komunikācijas uzlabošanai, ieviests jauns iknedēļas izdevums „Ziņu lapa”, kas tiek izsūtīts visiem universitātes darbiniekiem uz viņu e-pastiem. 2014. gadā sagatavota 21 „Ziņu lapa”, kurā darbiniekiem aktuālo informāciju snieguši LLU vadības pārstāvji, dekāni un struktūrvienību vadītāji. Tāpat tiek sagatavota un reizi mēnesī izsūtīta „Ziņu lapa studentiem”, kur studējošajiem tiek sniegta informācija par aktuālāko akadēmiskajās norisēs universitātē un par kultūras, sporta iespējām brīvajā laikā.



Komunikācijas un mārketinga centra sagatavotās Ziņu lapas.

### SOCIĀLIE MEDIJI

Sociālie mediji dod iespēju veidot komunikāciju ar daudz lielāku sabiedrības auditorijas daļu, veicinot universitātes atpazīstamību. Sociālie mediji sniedz iespēju

sadzirdēt gan studentu, reflektantu, gan absolventu un darbinieku viedokļus, sazināties ar katru atsevišķi un risināt norādītās problēmas. Pērn universitātes profiliem būtiski pieaudzis sekotāju skaits, kas liecina par to, ka informācijas saturs sociālajos tīkos veidots veiksmīgi un regulāri, lai noturētu sekotāju interesi un spētu piepulcēt arī jaunus interesentus. 2014. gada nogalē „Twitter.com” bija 3620 sekotāju, „Draugiem.lv” – 1151 sekotāju, „Facebook.com” – 1480 sekotāju. Tāpat tiek uzturēti vairāki Twitter.com konti bez @LLU\_lv, tie ir arī @KarjeraLLU, @Pilvere, @Jelgavas pils un @Valdekas pils. Lielākā daļa sekotāju ir bijušie, esošie un topošie LLU studenti, bet viņu vidū ir arī daudz mediju pārstāvju un dažādu nozaru profesionāļu, kas seko līdz ziņām par universitātes zinātnieku atklājumiem un citiem Latvijas tautsaimniecībai svarīgiem jaunumiem. Satura veidošana un piemērošana katram no sociālajiem medijiem ir rūpīgs un konsekvents redakcijas darbs. Redakcijā tiek sagatavots ne tikai sociālo tīklu vizuālais saturs, bet arī universitātes informatīvie un citi vizuālie materiāli, piemēram, jauni fakultāšu bukleti, reklāmas materiāli un pasākumu afišas.

## MUZEJS



Apmeklētāji apskata ekspozīciju Jelgavas pils muzejā maijā.

Muzejs saglabā, pēta un popularizē Jelgavas pils vēsturi, sniedz informāciju par tās būvvēsturi un iekārtojumu Kurzemes hercogistes vēstures attiecīgā laika posma kontekstā, kā arī pēta, saglabā un dokumentē LLU kā augstākās lauksaimniecības izglītības iestādes vēsturi un attīstību. 2014. gadā LLU muzejā viesojušies 11316 apmeklētāji, vadītas 467 ekskursijas studentiem un tūristiem no Latvijas un ārvalstīm. Sniegtas 54 konsultācijas skolēniem, studentiem, muzeju darbiniekiem, uzņemtas četras tūroperatoru grupas, iepazīstinot ar Jelgavas pils piedāvājumu, ekspozīcijām, tūrisma programmām un pils arhitektūru. Muzeja fondi papildināti ar 68 priekšmetiem, dokumentiem un fotogrāfijām. Muzejs bijis atvērts apmeklētājiem LLU saviesīgos un karjeras atbalsta pasākumos arī ārpus tā regulārā darba laika. Organizēti pasākumi: tūrisma sezonas atklāšana Jelgavas pili, Eiropas kultūras mantojuma dienas Valdekas pili, seminārs „Zemgale, Jelgava, pils”, 10 dažādas foto un gleznu izstādes pils Aulas foajē, Sudraba zālē, muzejā un Valdekas pili. Dalība pasākumos: starptautiskajā akcijā „Muzeju nakts” ar tēmu „Dzintars. Sarkans. Dzeltens”, pulcinot ap 5000

apmeklētāju, Latvijas Piļu un muižu asociācijas valdes darbā, Ledus skulptūru festivāla svētkos, radot iespēju apmeklēt Jelgavas pili. Piedaloties Kultūrkapitāla projektu konkursā, tika iegūti līdzekļi vecās Jelgavas pils krānsu podiņu restaurācijai un izstādīšanai ekspozīcijā. Maijā prezentēta mājas lapa [www.jelgavaspils.lv](http://www.jelgavaspils.lv). 2014. gadā apmeklētājiem piedāvātas divas jaunas muzeja izglītojošās programmas – „Dorotejas mīlestības vēstuļu darbnīca” un „Piparkūku dekorēšanas darbnīca” bērniem. Jelgavas pils, telpas un muzeja ekspozīcija filmēta sižetiem televīzijām no Kataras un Čehijas. Jelgavas pils ir paplašinājusi arī piedāvājumu kāzu svinībām – iespējama laulību ceremonija Jelgavas pils pagalmā vai Sudraba zālē, kā arī iespēja nodejot pirmo valsi vai kavēties fotosesijā vēsturiskajā vietā. Gada izskaņā tika atjaunots sadarbības līgums ar Rundāles pils muzeju, kas ilgu gadus ir viens no ciešākajiem padomdevējiem un sadarbības partneriem dažādos ar Jelgavas pili un muzeju saistītos jautājumos.

## JAUNO STUDENTU PIESAISTES PASĀKUMI

Karjeras un profesionālās orientācijas pasākumu plānošanu, organizēšanu un citas ar to saistītās funkcijas kopš KMC reorganizācijas pārņēmis LLU Mūžizglītības centrs. 2014. gadā universitāte pārstāvēta lielākajās izglītības un starpnozaru izstādēs, kā arī daudzās *Karjeras dienās* un *Karjeras nedēļās*, ko organizē novadi un vidusskolas. Ar prezentāciju par studiju iespējām LLU apmeklētās 33 vidusskolas, uzņemtas 11 skolu vizītes, organizēti vairāki reflektantu piesaistes pasākumi, tostarp „Skolēns-studenta sekotājs”, „Atvērto durvju



Atvērto durvju diena LLU Aulā martā.

*dienas*”, „*Topošo maģistrantu diena*”. Arī lielākajos universitātes pasākumos maksimāli integrētas aktivitātes potenciālo studentu piesaistei. 2014. gadā 20. reizi norisinājās ikgadējā starptautiskā izglītības izstāde „Skola 2014”, kurā piedalījās arī LLU ar konceptuāli jaunu universitātes informatīvo stendu, kura centrā bija zaļš ozols ar ozollapām, kuras simboliski ietvēra augstskolas emblēmu. Trīs dienu garumā 12 zinoši LLU studenti no visām fakultātēm izstādes apmeklētājus iepazīstināja ar plašajām studiju un ārpus studiju aktivitātēm universitātē. Pirmo gadu stendā katrai fakultātei bija savs galdīņš ar planšetdatoru, lai parādītu jaunās fakultāšu mājas lapas. Skolēni pie stenda varēja saņemt fakultāšu bukletus, uzņemšanas noteikumus, informāciju par valsts





LLU stends izstādē „Skola 2014” februārī.

finansētajām studiju vietām, studiju/studējošo kredītiem, stipendijām, kā arī konsultācijās no studentiem, kurus apmācījusi Uzņemšanas komisija un citi speciālisti. Karjeras un profesionālās orientācijas pasākumu organizēšana notiek ciešā sadarbībā esot Studiju centram, Uzņemšanas komisijai, KMC un Mūžizglītības centram, plānojot pasākumu norisi, mārketinga aktivitātes un studentu apmācību darbam ar potenciālajiem studentiem.

## STUDENTU INTEREŠU PĀRSTĀVĪBA

LLU darbojās Studējošo pašpārvalde (SP), kas dibināta 1990. gadā, un astoņu fakultāšu pašpārvaldes. Pašpārvalde ir uz vienu gadu vēlēta studējošo neatkarīga, koleģiāla institūcija studējošo tiesību un interešu pārstāvībai, kas risina studentiem nozīmīgus jautājumus saistībā ar akadēmisko, sociālo, kultūras un sporta dzīvi, pārstāv un aizstāv studentu viedokli un tiesības LLU, Latvijas Studentu apvienībā, kā arī citās iestādēs un organizācijās nacionālā un starptautiskā līmenī. 2014. gadā SP darbojās studenti no visām universitātes fakultātēm, kuri vēlējas pilnvērtīgi izbaudīt studiju laiku, aktīvi piedaloties studentu lielākajās kultūras, sporta un akadēmiskajās norisēs. Jaunā sasaukuma Domē uz vienu

gadu 2014. gadā tika ievēlēti 18 studenti, kas darbojās kopā ar astoņu fakultāšu pašpārvalžu vadītājiem, kuri pārstāvēja savas fakultātes intereses. Pašpārvaldes darbu vada SP vadītājs, tā vietnieks un valde četru pārstāvju sastāvā – akadēmiskajā, sociālajā, sabiedrisko attiecību un kultūras virzienos. Studējošo pašpārvalde sniedz arī atbalstu jauno studentu piesaistē, aktīvi piedaloties dažādos karjeras atbalsta pasākumos, kultūras un sporta norisēs universitātē visa gada garumā. 2014. gada nozīmīgākie SP organizētie pasākumi: „Pirmkursniek! Iepazīsti Jelgavu un LLU”, „Studentu diena 2014” un „Gada balva 2014”. Par labāko fakultāšu pašpārvaldi 2014. gadā atzīta Pārtikas tehnoloģijas fakultātes SP, kas piesaistījusi rekordlielu jauno biedru skaitu, izcēlusies ar radošumu un daudzveidīgu aktivitāšu realizēšanu fakultātē, kā arī daudz paveikusi jauno studentu piesaistē un fakultātes iekšējās kultūras stiprināšanā.

## DARBINIEKU INTEREŠU PĀRSTĀVĪBA

LLU Arodbiedrībā 2014. gadā darbojās 372 pamatdarbā strādājoši LLU darbinieki. Pārskata periodā liela uzmanība tika pievērsta arodaktīvai apmācībai, it īpaši darba aizsardzības, darba tiesību, darba likumdošanas un sociālā dialoga jautājumos. 2014. gada rudenī tika pārskatīts Darba koplīgums un Vienošanās dokuments starp LLU vadību un arodkomiteju par papildus atvaļinājumu piešķiršanu pamatdarbā strādājošajiem darbiniekiem. Tika saglabātas esošās sociālas garantijas darbiniekiem – materiālā palīdzība ilgstošās ārstēšanās gadījumos, atzīmējot 60. dzīves jubileju, palīdzība tuvinieku bērnu gadījumā, kā arī kompensācija redzes korekcijas līdzekļu iegādei darbiniekiem. Gada nogalē notika arī tradicionāli organizētie pasākumi – pensionēto darbinieku Ziemassvētku ieskaņu pēcpusdiena un darbinieku bērnu eglīte ar Ziemassvētku vecīti. Arodkomiteja pārstāvēta dažādās LLU komisijās un ārējās padomēs – Jelgavas pilsētas un novada konsultatīvajā padomē, Jelgavas pilsētas pašvaldības, Darba devēju un Latvijas Brīvo arodbiedrību savienības trīspusējās sadarbības padomē, Latvijas Lauksaimniecības un pārtikas nozaru arodu biedrībā un Latvijas Brīvo arodbiedrību Dzimumlīdzības padomē. Arodbiedrības pārstāvji piedalījušies Latvijas Brīvo arodbiedrību savienības rīkotajos pasākumos – informācijas dienās reģionos, diskusijās un semināros, kā arī dažādās akcijās un mītiņos.



LLU SP „Gada balvas 2014” saņēmēji.



LLU darbinieki un studenti Jelgavas pilsētas svētku gājienā maijā.

## KULTŪRA UN SPORTS

### RADOŠĀS AKTIVITĀTES

2014. gadā darbojās septiņi universitātes amatierkolektīvi, ar kuriem strādāja kvalificēti kolektīvu vadītāji – diriģenti, koncertmeistari, horeogrāfi, repetitori, režisori, kormeistari. LLU amatierkolektīvi tradicionāli ir piedalījušies dažādos pasākumos, draudzības koncertu organizēšanā, festivālos, konkursos un skatēs, kā arī aicinājuši skatītājus uz jauniestudējumiem un viesizrādēm. Studentu teātris 2014. gada pavasari RTU rīkotajā festivālā „Latvijas Studentu teātra dienas 2014” Rīgā saņēma Lielo balvu „Āksta cepuri”. Studentu teātris guva arī atbalstu Zemgales NVO centra un Latvijas Kultūras ministrijas atbalstītā starpkultūru projektā „Dialogi dzīvē un uz skatuves”, kā rezultātā 2014. gada nogalē pirmizrādi piedzīvoja Antona Čehova luga “Mežainis”. LLU kori piedalījušies E. Melngaiļa 140 gadu jubilejas koncertā Vidrižu pagastā „Melngaiļos”, J. Vītola piemiņas koncertā memoriālajā muzejā „Anniņa”, Baltijas valstu studentu dziesmu un deju svētkos „Gaudeamus”, „Rīga – Eiropas kultūras galvaspilsēta” deju lieluzvedumā „Lec saulīte” un Pasaules koru olimpiādes lielkoncertā Mežaparka estrādē. 2014. gads vainagojās arī ar kolektīvu piedalīšanos starptautiskajos festivālos – vīru koris „Ozols” piedalījās starptautiskajā Gdaņskas koru festivālā Polijā, tautas deju ansambļi “Kalve” – 9. Starptautiskajā Vidusjūras folkloras deju festivālā, savukārt vidējās paaudzes deju kolektīvs “Kalve Zelta smiltis” – starptautiskā folkloras deju festivālā Plovdivā (Bulgārijā).

### KULTŪRAS PASĀKUMI

2014. gadā Studentu kluba vadībā organizēti un notikuši universitātes gadskārtējie un tradicionālie pasākumi, kuri veidoja un apliecināja LLU identitāti. Notika 25. Studentu folkfestivāls, Pavasara koncerts, Lieldienu pastaiga Jelgavas pils parkā, tradicionālie Azemitologa svētki ar devīzi „Domā vērienīgi un kļūsti par uzvarētāju”, Studentu dienas ieskaņas koncerts un krāšņā Ziemassvētku balle Jelgavas pili. Īpašas programmas 2014. gada rudenī gatavotas rektores I. Pilveres inaugurācijas pasākumam, kā arī MF un VMF jubilejas pasākumiem, kur pulcējās mūsu augstskolas absolventi un nozaru pārstāvji.

### SPORTS

2014. gadā, apvienojot Sporta katedru un Sporta klubu, izveidots LLU Sporta centrs, kas nodrošina studējošo fiziskās sagatavošanas procesu universitātē. LLU ir viena no retajām Latvijas augstskolām, kur sporta nodarbības pirmā un otrā kursa studentiem saglabātas kā obligātas. Universitātei pieder divas sporta bāzes ar sporta spēļu zālēm, peldbaseinu, aerobikas, treniņu un cīņas sporta zālēm, sporta laukumu ar futbola, basketbola laukumiem un četriem 250 metru skrejceļiņiem mācību un treniņu procesa nodrošināšanai, kā arī sacensību rīkošanai.



LLU Studentu teātris izrādē „Iegriez Ziedoni”.



Sieviešu koris „Liepa” Pavasara koncertā martā.



Vīru koris „Ozols” 17. Baltijas valstu studentu dziesmu un deju svētku “Gaudeamus” jūnijā.



Tautas deju ansamblis „Kalve” koncertā „Polka pili”.



Trenažieru zāle LLU Sporta centrā, lektors Māris Markevičs.

Universitātē studējošie var nodarboties ar dažādiem sporta veidiem: peldēšanu, basketbolu, volejbolu, galda tenisu, vieglatlētiķu, atlētisko vingrošanu, cīņas sporta veidiem, aerobiku, florbolu, lakrosu, frīzbiju, orientēšanās sportu, futbolu, regbiju un badmintonu. LLU Sporta centrs noslēdzis sadarbības līgumus ar hokeja klubu „Zemgale” un Jelgavas boksa klubu „Aradam”. Sporta centrā ir atjaunota badmintona sekcija. Sadarbībā ar futbola klubu „Jelgava” ir izveidota LLU sieviešu futbola komanda.

## DARBINIEKU SPORTS

LLU darbiniekiem tiek piedāvātas nodarbības basketbolā, ārstnieciskajā vingrošanā, peldēšanā, aerobikā, ūdens aerobikā, galda tenisā, atlētiskajā vingrošanā, badmintonā, kā arī iespēja izmēģināt spēkus funkcionālajā vispārējā fiziskās sagatavotības treniņā un jogas nodarbībās. 2014. gada sākumā norisinājās Darbinieku sporta diena, kurā piedalījās 11 struktūrvienības, pārbaudot spēkus dažādās sporta disciplīnās. Sacensības sākās ar iepriekš nebijušu disciplīnu – slidošanu, kas norisinājās Pasta salā, pilsētas publiskajā slidotavā. Darbinieku sporta dienas uzvarētāji bija LIF darbinieki. Godinot profesora Jāņa Āboltiņa piemiņu, notika arī ikgadējais „Drosmes un cilvēciņas velobrauciens” maršrutā „Jelgava – Vecauce”, kurā piedalījās arī LLU darbinieki.

## STUDENTU SPORTS

Lielākie sporta pasākumi, kas norisinājās 2014. gadā, bija pirmkursnieku stafete „Pa Jelgavu kāds students kļīst...” (uzvara PTF komandai), 1. kursu turnīrs (vīriešu konkurencē 1. vieta – MF, 2. vieta – LIF, 3. vieta – LF, sieviešu konkurencē 1. vieta – PTF, 2. vieta – VMF, 3. vieta – LF), 5 bumbu turnīrs, stafešu skrējiens „Lāpa” (uzvara LIF komandai).



LLU sieviešu volejbola komanda „SELL” spēlēs Tartū maijā.



Drosmes un Cilvēciņas velobrauciens „Jelgava-Auce” maijā.



23. Universiādes uzvarētāju apbalvošana novembrī.



LLU 23. Universiādes kopvērtējums.

| SIEVIETES |      | VĪRIEŠI |      |
|-----------|------|---------|------|
| 1.        | PTF  | 1.      | MF   |
| 2.        | VMF  | 2.      | TF   |
| 3.        | LIF  | 3.      | ITF  |
| 4.        | ESAF | 4.      | LF   |
| 5.        | ITF  | 5.      | LIF  |
| 6.        | LF   | 6.      | ESAF |
| 7.        | MF   | 7.      | PTF  |
| 8.        | TF   | 8.      | VMF  |

## SPORTISTU PANĀKUMI

LLU studentu sporta spēļu komandas piedalās dažāda mēroga sacensībās. Veiksmīgs starts bija LLU sieviešu izlases komandai atklātajā Rīgas čempionātā, kurā tika izcīnīta 1. vieta. Hokeja komanda „Zemgale/LLU” valsts 2014. gada čempionātā izcīnīja bronzas medaļas. LLU futbola izlase piedalījās Jelgavas čempionātā telpu futbolā. Lakrosa komanda „Mītava/LLU” izcīnīja 4. vietu Latvijas



LLU hokeja komanda „Zemgale/LLU” spēlē pret hokeja klubu „Prizma” decembrī.

čempionātā. Latvijas 24. Universiādes kopvērtējumā 18 augstskolu konkurencē LLU izcīnīja 2. vietu sieviešu un 3. vietu vīriešu konkurencē. Pirmās vietas LLU sieviešu komanda izcīnīja pludmales volejbola un peldēšanas sacensībās, otrās vietas – slēpošanas, badmintonā un svaru celšanā guļus, bet bronzas medaļas – frīzbijā, cīņas sportā, volejbolā un vieglatlētikā. Vīriešu konkurencē 2. vieta LLU regbija komandai, bet 3. vieta basketbolistiem, cīkstoņiem, slēpotājiem, orientieristiem un badmintonistiem.

Ar labiem rezultātiem 2014. gada sezonā startēja LLU individuālo sporta veidu pārstāvji vieglatlētikā, peldēšanā, orientēšanās sportā, cīņas sportā un boksā. Vairāki LLU studenti tika iekļauti Latvijas Basketbola līgas „Jelgava” komandā. Baltijas valstu augstskolu 30. SELL spēlēs Tartu, Igaunijā, LLU komanda piedalījās 10 sporta veidos. Zelta medaļas – Annai Akuto (ESAF) un Agnesei Šeferei (LF), sudraba medaļas – Rolandam Dreimanim (MF), Vladimiram Prosmickim (ITF) vieglatlētikā, Agnesei Bikovičai (ESAF) – peldēšanā. Bronzas medaļas – Vladimiram Koteļņecam (TF), Aleksejam Koteļņecam (TF), Paulim Nartišam (VMF) – poverlīftingā. 2014. gada Pasaules junioru ziemas čempionātā ziemas orientēšanās sportā MF students Nauris Raize izcīnīja bronzas medaļu.



Studentu basketbola līgas 13. čempionāts oktobrī LLU pret RSU.

## GADA IEVĒROJAMĀKO NOTIKUMU HRONIKA

### 01.02.2014. LLU rektoram Oļģertam Ozolam 100.

6. janvārī Tehniskajā fakultātē notika kādreizējā Latvijas Lauksaimniecības akadēmijas rektora, tehnisko zinātņu doktora, Mehānikas katedras dibinātāja un vadītāja Oļģerta Ozola 100 gadu jubilejas atceres pasākums, kurā atmiņās kavējās viņa laikabiedri, kolēģi un ģimenes locekļi.

### 22.01.2014. LLU Studējošo pašpārvaldes Gada balvas pasniegšanas ceremonija.

22. janvārī vienpadsmit augstskolas pārstāvji saņēma LLU Studējošo pašpārvaldes "Gada balvu" par izcilu veikumu 2013. gadā un aktivitāti studijās, zinātnē, sportā un kultūrā.

### 30.01.2014. Lauksaimniecības fakultātes absolvente LLU novēl pusmiljonu dolāru.



LLU absolvente Mirdza Oškāle, kura 1938.gadā ieguvusi agronomes grādu, novēlējusi, lai pēc nāves viss viņas īpašums tiktu nodots Jelgavas Lauksaimniecības akadēmijas pēcteces rīcībā. Par daļu no līdzekļiem nodibināta M. Oškāles vārdiskā stipendija.

### 04.02.2014. Izglītības un zinātnes ministres Inas Druvietes vizīte LLU.



4.februārī, izglītības un zinātnes ministre Ina Druvieta, atrodoties darba vizītē Jelgavā, tikās ar LLU vadību un apsprieda universitātes reģionālo nozīmību, specializāciju un zinātnisko institūciju starptautisko vērtējumu. Ministre informēja par valdības rīcības plānu, īstenojot stratēģisko specializāciju organizēs un atbalstīs brīvprātīgu augstākās izglītības institūciju konsolidāciju, konsorcijs veidošanu un savstarpēju integrāciju.

### 06.02.2014. Indijā tiek atklāts Latvijas Augstākās izglītības centrs.

Lai piesaistītu vairāk studentu no austrumiem, Indijā, Čennai pilsētā, atklāts pirmais Latvijas Augstākās izglītības centrs, kurā apvienojušās septiņas Latvijas augstskolas, tostarp arī LLU.

### 13.02.2014. Piemiņas plāksne Ludvigam Kundziņam.



13. februārī Veterinārmedicīnas fakultātē pie 1. klausītavas atklāta 1936. gadā izgatavota, bet līdz šim neuzstādīta piemiņas plāksne veterinārmedicīnas goda doktoram, Latvijas veterinārmedicīnas pamatlicējam Ludvigam Kundziņam.

### 06.03.2014. LLU iekļūst pasaules vadošo universitāšu TOP 500.

Starptautiskās zinātnieku padomes programmas "Global World Communicator Education and Science" pasaules vadošo universitāšu profesionālajā reitingā 500 labāko augstskolu skaitā LLU tiek ierindota augstajā 274. vietā.

### 12.03.2014. Veterināro kliniku apmeklē zemkopības ministrs Jānis Dūklavs.



Ministrs apskatīja klinikas stacionāru, izmeklējumu telpas, operāciju zāles un to aprīkojumu zirgu, lauksaimniecības dzīvnieku un mazo dzīvnieku klīnikā, kam vēltija atzinīgus vārdus.

### 24.03.2014. Jelgavas Studentu teātris iegūst galveno balvu XV Studentu teātra dienās.

Studentu teātra dienu galveno balvu "Āksta cepuri" saņēma LLU Jelgavas Studentu teātris par epifāniju performanci "Iegriez Ziedoni!".

**28.04.2014. LLU paraksta sadarbības līgumu ar Tadžikistānas Tehnoloģiju universitāti.**

28. aprīli LLU viesojās delegācija no Tadžikistānas, un vizītes laikā starp LLU un Tadžikistānas Tehnoloģiju universitāti tika parakstīts līgums, kas paredz ciešāku sadarbību starp abām universitātēm studiju un zinātnes jomās.

**13.06.2014. Atzīmē LLU Veterinārās klinikas darbības gada jubileju.**



Svinīgā pasākumā tika atzīmēta LLU Veterinārās klinikas pirmā darbības gada jubileja. Pasākums bija veltīts visiem, kas piedalījās klinikas izveidošanā un veicina arī tās turpmāko attīstību – klinikas darbiniekiem un sadarbības partneriem – cilvēkiem, kuriem rūp veterinārmedicīnas izglītības attīstība Latvijā.

**16.06.2014. Izlaidumā sveic pirmo LLU e-studiju absolventi.**

13. jūnijā diplomu saņēma Ekonomikas un sabiedrības attīstības fakultātes absolvente Līva Jankeviča, kura ir pirmā LLU e-studiju absolvente, kas divus gadus e-studiju vidē apgūvusi maģistra studiju programmu “Sabiedrības pārvalde”, iegūstot profesionālo maģistra grādu sabiedrības pārvaldē.

**Četrām fakultātēm pārvēlēti dekāni.**

Tehniskās fakultātes darbu no 2014. gada septembra vada Ilmārs Dukulis, bet Ekonomikas un sabiedrības attīstības fakultāti – Andra Zvirbule-Bērziņa. Savukārt Informācijas tehnoloģiju fakultātes dekāna pienākumus turpina pildīt Uldis Iljins, bet Meža fakultātes – Dagnis Dubrovskis.

**01.07.2014. Klajā nāk jaunie grāmatu sērijas „JLA-LLA-LLU rektori” izdevumi.**



Izdevumu sērija par augstskolas rektoriem tika papildināta ar divām jaunām grāmatām, kas lasītājiem atklāj Jelgavas Lauksaimniecības akadēmijas rektora Paula Galenieka un Latvijas Lauksaimniecības akadēmijas rektora Imanta Gronska dzīvesstāstus. Paralēli šim notikumam norisinājās pateicības pasākums par godu rektora Jura Skujāna ieguldījumam LLU attīstībā, kur kā tradicionāli – augstskolas fondam tika nodots bijušā rektora portrets.

**31.07.2014. Jelgavas pils tūristiem tiek atvērta arī sestdienās.**

Pirmo reizi aktīvās tūrisma sezonas laikā Jelgavas pils tūristi un citi interesenti par maksu var pili apskatīt arī sestdienās. Lai gan muzeja un pils apskate bija iespējama sestdienās iepriekš piesakoties, tagad pils ir atvērta arī individuāliem viesiem, kas parasti vizītes nepiesaka.

**01.08.2014. Universitātes konferences rakstu krājums indeksēts „Scopus” datubāzē.**

Prestīžajā zinātnisko rakstu datubāzē “Scopus” indeksēts LLU konferences rakstu krājums “Research for Rural Development 2013”. Rakstu krājumā iekļautas 68 universitātes mācībspēku un doktorantu publikācijas no dažādām zinātņu jomām, kuru pētniecības virzieni saistīti ar lauku teritoriju attīstību.

**13.08.2014. Profesora Benjamiņa Treija 100 gadu jubileja.**

Godinot profesoru Benjamiņu Treiju, viņa 100. dzimšanas dienā, 16. augustā, Tizras kapos tika atklāts pieminekļis. Atklāšanā piedalījās profesora B. Treija mazdēls Nils Treijs kopā ar profesori Baibu Rivžu un profesora B. Treija bijušajiem doktorantiem un vārdiskās balvas laureātiem.

**25.08.2014. Jelgavas pili ēdināšanas pakalpojumus nodrošina jauna ēdnīca.**

Atsakoties no universitātei neraksturīgu funkciju pildīšanas, LLU ēdnīcas „Kurzemīte” vietā ēdināšanas pakalpojumus no 2014./2015. studiju gada sākuma nodrošina privāttuzņēmējs „Niko”.

**15.09.2014. Atzīmētas Eiropas Kultūras mantojuma dienas.**



Trīs dienu garumā no 13. līdz 15. septembrim Jelgavā tika atzīmētas Eiropas Kultūras mantojuma dienas “Rīgas

ielas kultūrvēsturiskais tēls Latvijā”, kurās apmeklētājiem atvērta bija atjaunotā Valdekas pils ar tajā izvietotajām pagaidu ekspozīcijām.

**17.09.2014. LLU noslēdz divpusēju sadarbības līgumu ar Aizsardzības ministriju.**



Divpusējās sadarbības līgums paredz LLU un Aizsardzības ministrijas sadarbību projektu, pētījumu zinātniskās ekspertīzes, tehnoloģiju, inovācijas un ar aizsardzību saistīto pētījumu jomā. Līdz ar to universitātei būs iespēja izmantot savu zinātniski tehnisko potenciālu Latvijas, kā arī Ziemeļatlantijas līguma organizācijas (NATO) un Eiropas Savienības ar aizsardzību saistītajā pētniecībā.

**26.09.2014. Rektores amatā tiek inaugurēta Irina Pilvere.**



26. septembrī tika inaugurēta LLU 16. rektore, profesore Irina Pilvere. Inaugurācijas ceremonija bija daļa no svinīgās Konventa sēdes Jelgavas pils Aulā, kurā jaunā rektore tika simboliski iesvētīta rektora amatā un deva svinīgo solījumu, turot roku uz LLU Satversmes.

**03.10.2014. LLU paraksta sadarbības līgumu ar M.Auezova Dienvidkazahstānas Valsts universitāti.**

Parakstītais stratēģiskās sadarbības līgums starp abām universitātēm paredz sadarbību gan studiju, gan zinātnes darbā, kā arī abpusējas starpvalstu mobilitātes veicināšanu un Kazahstānas kolēģu pieredzes apmaiņas, apmācību organizēšanu LLU.

**15.10.2014. Studenti pirmo reizi „ieziemo” skulptūru-strūklaku „Jelgavas students”.**



Skulptūrai tika piestiprināta studentu gatavota ziemas šalle universitātes simboliskajās krāsās un nodziedāta studentu himna “Ir vakars vēls”. Skulptūru-strūklakas “Jelgavas students” akcija tika rīkota pirmo reizi, un tās mērķis bija studentiskā garā “ieziemt” strūklaku, tādējādi atvadoties no siltā un bezrūpīgā laika.

**19.10.2014. LLU Meža fakultāte atzīmē 75 gadu jubileju.**

17. oktobrī tika atzīmētas trīs meža nozarei nozīmīgas jubilejas – 95 gadi kopš augstākās mežizglītības pastāvēšanas Latvijā, 75 gadi kopš dibināta Meža fakultāte un 10 gadi kopš darbojas SIA “Meža un koksnes produktu pētniecības un attīstības institūts (MeKA)”.

**21.10.2014. LLU un RSU meklēs kopīgu pētījumu iespējas biomedicinā un biofarmācijā.**

LLU viesojās Rīgas Stradiņa universitātes rektors Jānis Gardovskis, lai pārrunātu abu universitāšu līdzšinējo sadarbību un vienotos par turpmāko rīcību. Viens no svarīgākajiem sarunas tematiem bija LLU un RSU nodibinājuma “Eksperimentālās ķirurģijas zinātniski pētnieciskais mācību centrs” tālākā attīstība un galvenie uzdevumi tuvākajā nākotnē.

**22.10.2014. Sākas Pārtikas tehnoloģijas fakultātes jaunās ēkas celtniecība.**



LLU un SIA “RCBS” noslēguši līgumu par būvniecības darbu uzsākšanu Rīgas ielā 22, kas nozīmē, ka 2015. gada augustā Valdekas pils kompleksā Pārtikas tehnoloģijas fakultāte iegūs jaunas telpas.

**05.10.2014. Lauku inženieru fakultātē izveidots Informācijas centrs.**

No 3. novembra Lauku inženieru fakultātē darbu sācis Informācijas centrs. Tas atrodas fakultātes 2. stāvā 201. telpā. Centra apmeklētājiem ir iespēja izmantot inženiertehnisko literatūru un par maksu izmantot kopēšanas un lielformāta drukāšanas pakalpojumus.

**10.11.2014. LLU viesojas Somijas vēstnieks Olli Kantanens.**



Somijas vēstniecības viesi tika iepazīstināti ar galvenajiem LLU darbības virzieniem, fakultātēm un studiju un zinātnes specifiku. Īpaša uzmanība sarunu gaitā tika pievērsta līdzšinējai universitātes sadarbībai ar Somijas zinātniskajiem institūtiem un uzņēmējiem.

**12.11.2014. LLU kolektīvs pirmo reizi kolektīvi dodas Lāpu gājienā.**

Līdztekus tūkstošiem lielu un mazu jelgavnieku vienoto gaismas ceļu no lāpām un svecēm Lāčplēša dienas gājienā veidoja arī LLU studējošie un strādājošie Latvijas patrioti, kā arī Erasmus+ programmas studenti no citām valstīm.

**24.11.2014. LLU noslēdz sadarbības līgumu ar Baltkrievijas Lauksaimniecības akadēmiju.**

Rektore Irina Pilvere un Starptautiskās sadarbības centra vadītājs Voldemārs Bariss, viesojoties Baltkrievijas Lauksaimniecības akadēmijā, līdztekus dažādām pieredzes apmaiņas aktivitātēm noslēdza arī sadarbības līgums starp abām augstskolām. Līgums paredz administratīvā, studiju un zinātnes līmeņa aktivitātes, kurās veidot kopīgus pieredzes apmaiņas, studiju programmu un pētniecības projektus.

**27.11.2014. Darbību sākusi Bioekonomikas pētniecības stratēģiskā apvienība.**

24. septembrī darbu sāka Bioekonomikas pētniecības stratēģiskā apvienība, kuras mērķis ir veicināt bioekonomikas nozaru inovāciju sniegumu un konkurētspēju reģionālā un starptautiskā mērogā, kā arī palielināt Latvijas ieguldījumu Eiropas Savienības kopējo mērķu sasniegšanā.

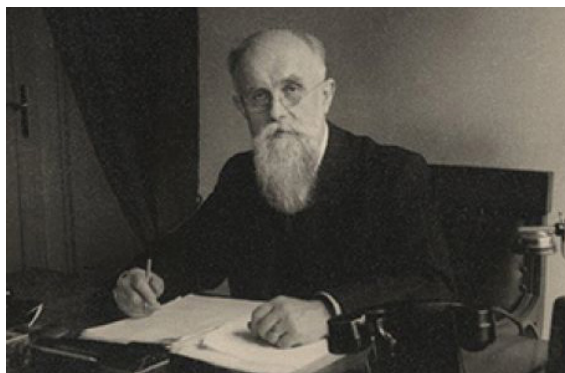
**01.12.2014. LLU Veterinārmedicīnas fakultātei 95 gadu jubileju.**

27. novembrī LLU Aulā pulcējās mācībspēki, studējošie, absolventi un veterinārmedicīnas nozarē strādājošie speciālisti un viesi, lai atsauktu atmiņā



95 aizvadītos gadus kopš veterinārmedicīnas izglītības pastāvēšanas valstī un svētkos godinātu Veterinārmedicīnas fakultāti.

**01.12.2014. Bijušais Lauksaimniecības fakultātes dekāns Paulis Lejiņš atzīts par vienu no Latvijas simtgades 25 izcilākajiem zinātniekiem.**



Latvijas Zinātnieku savienība 16. oktobrī apstiprināja ievērojamo Latvijas zinātnieku sarakstu "Latvijas zinātnieki Latvijas simtgadei", kuru vidū ir arī bijušais Lauksaimniecības fakultātes dekāns un Latvijas Zinātņu akadēmijas pirmais prezidents, profesors Paulis Lejiņš (1883-1959).

**08.12.2014. LLU Fundamentālajai bibliotēkai 75 gadu jubileja.**

Atzīmējot 75 gadu pastāvēšanas jubileju, LLU Fundamentālajā bibliotēkā notika konference, kurā ikvienam bija iespēja atskatīties bibliotēkas vēsturē un uzzināt, kā bibliotēka ir attīstījusies mūsdienās.

**10.12.2014. LLU noslēdz sadarbības līgumu ar Zemgales Plānošanas reģionu.**

Līgums noslēgts, lai veicinātu universitātes un Zemgales plānošanas reģiona savstarpējo sadarbību reģiona attīstībai un uzsvertu LLU kā reģiona vienīgās universitātes intelektuālā potenciāla būtisko nozīmi Zemgales reģiona izaugsmē.

**26.12.2014. LLU atjauno sadarbības līgumu ar Rundāles pili.**

2014. gada nogalē atjaunots sadarbības līgums starp LLU un Rundāles pils muzeju, kas paredz līdz 2020. gadam turpināt kopīgu darbu pie Rundāles pils muzeja ekspozīcijas filiāles "Kurzemes hercogu kapenes" apskates nodrošināšanas Jelgavas pili.



## LLU PĀRVALDE UN STRUKTŪRA

LLU ir centralizēta augstākā līmeņa pārvaldes struktūra, kas tiek realizēta lēmumu pieņemšanā, ievērojot funkcionālo sadalījumu, kā arī decentralizētu tiesību un pienākumu atbilstības principu, ko nosaka LLU Satversme, Konventa un Senāta lēmumi, rektora izdoti rīkojumi un universitātes vadības lēmumi. 2014. gadā notikušas vairākas izmaiņas LLU struktūrā. Tika likvidēta LLU aģentūra „Biotehnoloģijas un veterinārmedicīnas zinātniskais institūts “Sīgra””, reorganizēta Sporta katedra, Sporta klubs un Sporta nams, izveidojot Sporta centru kā atsevišķu universitātes struktūrvienību, kā arī kopīgi ar Latvijas Valsts mežzinātnes institūtu „Silava” tika izveidota publiskā aģentūra „Meža pētišanas stacija” valsts zinātniskās izpētes mežu apsaimniekošanai.

Lai izlīdzinātu pārvaldības atbildību starp rektoru, studiju prorektoru un zinātņu prorektoru, 2014. gadā tika veiktas nozīmīgas administratīvās reformas. Vairākas universitātes struktūrvienības apvienotas, mainījušas pakļautību un ieguvušas jaunus nosaukumus. Tas darīts ar mērķi padarīt efektīvāku administratīvo pārvaldi un veicināt sadarbību dažādu struktūrvienību starpā. Kopš 2014. gada rektora tiešā pakļautībā ir piecas struktūrvienības: Administratīvais centrs, kurā integrēta Iekšējā audita daļa un citi administrācijas darbinieki, kas līdz šim neiekļāvās nevienā universitātes struktūrvienībā, Starptautiskās sadarbības centrs (bijusī Ārlietu daļa), Komunikācijas un mārketinga centrs (bijusī Sabiedrisko attiecību un karjeras centrs), Personāldaļa un Studentu klubs. Studiju prorektora pakļautībā saglabājas visas fakultātes un Studiju centrs (bijusī Studiju daļa), Mūžizglītības centrs, Fundamentālā bibliotēka, Valodu centrs (bijusī Valodu katedra) un Sporta centrs (Sporta katedra un Sporta klubs). Arī Zinātņu prorektora pakļautībā esošās struktūrvienības 2014. gadā skāra pārmaiņas. Integrējot Zinātņu, Doktorantūras un Projektu daļu, izveidots jauns Zinātņu un projektu attīstības centrs, kurā saglabāsies līdzšinējās iepriekšminēto struktūrvienību funkcijas. Nolemts stiprināt Tehnoloģiju un zināšanu pārneses centru, kas turpmāk darbosies ciešā sasaistē ar Zinātnes un projektu attīstības centru. Funkcijas paplašinātas arī jaunajam IT un zinātniskā aprīkojuma centram (bijusī Informācijas sistēmu daļa).

Viens no universitātes jaunās vadības mērķiem bija atteikšanās no tādu funkciju pildīšanas, kas nav tiešā veidā saistītas ar studiju procesu un zinātniskajām aktivitātēm. Līdz ar to reorganizācijas rezultātā tika likvidēta ēdnīca Jelgavas pilī, iznomājot telpas ēdināšanas uzņēmumam. LLU vairs nesniedz arī ārstniecības pakalpojumus un ir atteikies no Doktorāta. Studējošie un darbinieki var apmeklēt veselības aprūpes speciālistus, kas turpina pieņemt pacientus bijušā Doktorāta telpās, taču tā vairs nav LLU struktūrvienība, bet ir ārstu privātprakses.

## LLU VADĪBA



2014. gadā beidzās ievēlēšanas termiņš rektoram, profesoram Jurim Skujānam, tādēļ 2014. gada 7. maijā notika rektora vēlēšanas, kurās universitātēs jaunā vadītāja amatā ievēlēja Ekonomikas un sabiedrības attīstības fakultātes dekāni, profesori Irinu Pilveri. Ministru kabinets 26. maijā ar rīkojumu apstiprināja I. Pilveri rektora amatā ar 1. jūliju. 11. jūnijā LLU Senāts apstiprināja amatos LLU vadības personālu, kas radīja nepieciešamību mainīt arī Senāta priekšsēža vietnieku.

### LLU izpildvara

| Amats              | Amatpersona                            |   |
|--------------------|--|---|
|                    | Līdz 30.06.2014.                       | No 01.07.2014.                            |
| Rektors            | Juris Skujāns, Dr.sc. ing., prof.      | Irina Pilvere, Dr.oec., prof.             |
| Studiju prorektors | Arnis Mugarēvičs, Dr.med.vet., prof.   | Kaspars Vārtukapteinis, Dr.sc.ing., prof. |
| Zinātņu prorektors | Pēteris Rivža, Dr.habil.sc.ing., prof. | Elita Jermolajeva, Dr.oec., asoc. prof.   |
| Kanclers           | Jānis Sprukts                          | Ziedonis Helvigs                          |
| LLU direktors      | Andrejs Garančs                        |   |

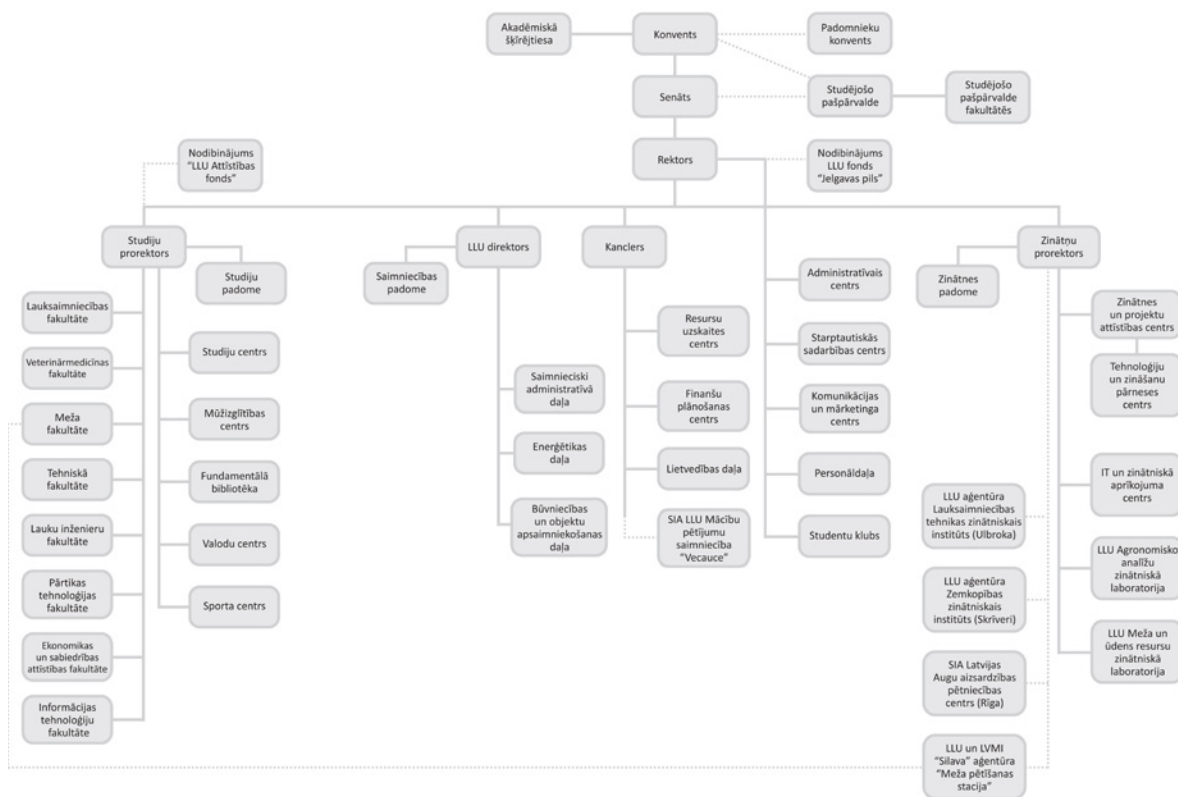
### LLU Konventa vadība

| Amats                | Amatpersona                             |
|----------------------|---|
| Konventa priekšsēdis | Voldemārs Bariss, Dr.phil., asoc. prof. |
| Priekšsēža vietnieks | Aldis Kārklīņš, Dr.habil.agr., prof.    |
| Konventa sekretāre   | Līga Paura, Dr.agr., asoc. prof.        |

### LLU Senāta vadība

| Amats                | Amatpersona  |
|----------------------|--|
| Senāta priekšsēdis   | Imants Liepa, Dr.habil.biol., prof.  |
| Priekšsēža vietnieks | Kaspars Vārtukapteinis, Dr.sc.ing., prof. (līdz 11.06.2014.)<br>Ritvars Sudārs, Dr.sc.ing., prof. (no 27.08.2014.) |
| Senāta sekretāre     | Tatjana Tabunova   |

Senāta sēdē, kas notika 2014. gada 27. augustā, tika apstiprināta jaunā LLU struktūra, kura redzama shēmā.



Izdevumu sagatavojis:  
 Komunikācijas un marketinga centrs  
 tālr. 63005718, 28334030  
 informacija@llu.lv

Foto: no LLU arhīva.  
 Latvijas Lauksaimniecības universitāte  
 Lielā iela 2, Jelgava, LV-3001  
 tālr. 63005601; fakss 63027238



# Latvijas Lauksaimniecības universitāte

