



Latvijas Lauksaimniecības universitātē

GADA PĀRSKATS 2013

SATURS



ATTĪSTĪBAS GADS CAUR SADARBĪBU	3
STUDENTI, STUDIJAS, STUDIJU VIDE	5
ZINĀTNE UN INOVĀCIJAS	9
STARPTAUTISKĀ SADARBĪBA	11
AKADĒMISKAIS PERSONĀLS	13
FINANSES UN ATTĪSTĪBA 2013.GADĀ	15
KOMUNIKĀCIJA AR SABIEDRĪBU	16
LLU 150 GADADIENAS PASĀKUMI	18
KULTŪRA UN SPORTS	20
LLU GADA NOTIKUMU HRONIKA	24



ATTĪSTĪBAS GADS CAUR SADARBĪBU



Pārskata periodā Latvijas Lauksaimniecības universitātei (turpmāk – LLU) ir izdevies saglabāt universitātes statusu ar savu specifiku, ar Latvijā neatkārtojamām studiju programmām, unikalitāti tradīcijās un sadzīvē. Nosargāts ir arī reģionālais faktors – nodrošināts Zemgales un Jelgavas pilsētas pieprasījums pēc izglītotiem speciālistiem sociālajās zinātnēs, mašīnbūvē un citās jomās. LLU nevarēja piekrist Izglītības un zinātnes ministrijas centieniem krasi samazināt mūsu universitātei piemītošas funkcijas, bet pamatdarbību reducēt vien šauri uz lauksaimniecību un mežsaimniecību orientētu studiju programmu apguvi un pārtraukt vai radikāli samazināt citu ar pilsētas un lauku teritorijas attīstību saistītu, kā arī pieprasītu speciālistu sagatavošanu. Tiekšme sašaurināt mūsu universitātē apgūstamo specialitāšu spektru, būtiski akcentējot tikai ar lauksaimniecību, mežsaimniecību, veterinārmedīcinu un pārtikas nozari saistītās studiju programmas, turpinās, un tas ir drauds LLU kļūt par šaura profila lauksaimniecības akadēmiju vai kādas lielākas augstskolas fakultāti.

Sarežģīts bija arī studiju programmu akreditācijas process, kurā sastapāmies ar nesamērīgi augstām prasībām no ārpusē, bieži vien neizprotot un nereķinoties ar situāciju augstskolā. Visas LLU studiju programmas ir akreditētas, taču tas prasīja daudz laika, darba un enerģijas. Šobrīd mums ir 64 studiju programmas, kas visas ir akreditētas uz maksimālo laiku. Tajās nav lielu studentu grupu, kas nav saprotams ārvalstu ekspertiem, toties visas LLU studiju programmas ir nepieciešamas Latvijas tautsaimniecībai un lauku attīstībai kopumā, turklāt tās tikai nedaudz dublējas ar citu augstskolu programmām. Ņemot vērā tendenci valstī samazināties

studēt gribētāju skaitam, sevišķi nepilna laika studijās, kā arī veicot studiju programmu optimizāciju, pārskata periodā esam slēguši akadēmiskās izglītības bakalaura studiju programmu “Lauksaimniecība”, profesionālās augstākās izglītības bakalaura studiju programmu “Mājas vide un vizuālā māksla izglītībā” un “Sabiedrības pārvalde”. Tāpat uz Ekonomikas un Sociālo zinātņu fakultātes bāzes esam izveidojuši vienu kopēju fakultāti ar nosaukumu – Ekonomikas un sabiedrības attīstības fakultāte.

Augstskolai izveidojusies laba komunikācija ar darba devējiem, iesaistot viņus atsevišķu lekciju lasīšanā, prakšu organizēšanā, Valsts eksāmenu komisijas darbā, jaunu studiju programmu izveidē un esošo izvērtēšanā. Piemēram, būvmateriālu ražošanas uzņēmums SIA „Knauf” sadarbībā ar LLU ir izveidojis jaunu profesionālo mācību programmu studentiem un nozares speciālistiem “Aizsardzība pret troksni”. Programma ļaus apgūt tehniskās akustikas un būvakustikas mērījumu pamatus, trokšņa izplatības principus, izstrādāt trokšņa kartes un prettrokšņa projektu risinājumus. Informācijas tehnoloģiju fakultāte kopā ar sadarbības partneriem no Dānijas, Vācijas un Turcijas sākusī projekta „Informācijas tehnoloģiju pielietojums precīzajā biškopībā” ieviešanu. Tā mērķis ir piemērot precīzās lauksaimniecības principus un metodes biškopībā, izmantojot esošos ražošanas resursus un jaunākos sasniegumus informācijas un komunikācijas tehnoloģijās. Savukārt cita mūsu zinātnieku grupa, ieviešot Eiropas Reģionālās attīstības fonda (turpmāk – ERAF) projektu „Jaunu kompozītmateriālu izstrāde uz putu ģipša bāzes ar šķiedraugu stieģrojumu un no tiem veidotu sistēmu pētījumi”, veikusi apjomīgus pētījumus

par šķiedraugu audzēšanu, pārstrādi un izmantošanu jaunu būvmateriālu izveidē.

Pārskata periodā esam parakstījuši sadarbības memorandu ar Valsts mežzinātnes institūtu „Silva”. Dokuments nosaka institūciju sadarbības principus mežzinātnes attīstībā – sadarbību kopīgu projektu pieteikumu sagatavošanā, savstarpēju informācijas apmaiņu par pētījumu rezultātiem, kā arī kopīgas zinātnes komunikācijas veidošanu. Pateicoties tam, ka ar Eiropas Savienības struktūrfondu atbalstu veterinārmedicinā esam tikuši pie jaunas, Baltijas valstīs modernākās klinikas, sadarbībā ar Rīgas Stradiņa universitāti esam izveidojuši nodibinājumu “Eksperimentālās un minimāli invazīvās ķirurģijas zinātniski pētnieciskais centrs”. Nodibinājuma uzdevumos ietilpst veikt pētījumus un praktisko darbību augstākās izglītības un inovāciju attīstības veicināšanā eksperimentālās un invazīvās ķirurģijas jomā, nodrošināt Latvijas un ārvalstu studentiem, docētājiem un ekspertiem mācību un pētniecības bāzi, izveidot virtuālās ķirurģijas skolu, popularizēt jaunākos pētījumu rezultātus.

Savukārt mācību un pētījumu saimniecībā “Vecauce” uzstādīta un veiksmīgi darbojas ganāmpulka menedžmenta pasaulē inovatīvākā sistēma „Afmilk”. To, prasmīgi lietojot, iespējams būtiski palielināt izslaukumus, savlaicīgi pamanīt govju veselības problēmas un tās novērst. Saskaņā ar Zemkopības ministrijas lēmumu, saimniecība “Vecauce” sākusi Latvijas brūnās šķirnes govju genofonda ganāmpulka veidošanu ar mērķi saglabāt to tīrasinību turpmākiem šķirnes pētījumiem un nodrošināt govju šķirņu daudzveidību Latvijā. Citā LLU mācību bāzē – Lielauces pilī – 2013. gadā notika otrā starptautiskā vasaras skola. Studenti no 10 valstīm izstrādāja dažādus vides mākslas objektus, integrējot tos Lielauces pils parka ainavā, guva zināšanas par vietējo ainavu, ekoloģiju un kultūru. Tāpat universitātes kolektīvs varēja lepoties, ka kalendārajā 2013. gadā sasniegts jauno doktoru rekordskaits - 35. Iepriekšējais rekords bija 32 aizstāvētie promocijas darbi 2010.gadā. 2013.gada vasarā LLU sāka darboties jauna promocijas padome – būvzinātnē, kura jau paspējusi novērtēt divus doktora darbus.

Izmantojot Eiropas Savienības struktūrfondu atbalstu, Jelgavā esam nopietni ķērušies pie Valdekas pils renovācijas, jo mēs pastāvīgi rūpējamies arī par to, kā izskatāmies. Tādēļ Valdekas pils apkārtnē kā viena no skaistākajām Jelgavas vietām pamazām tiks sakopta. Lielu ieguldījumu dos arī Lauku inženieru fakultātes ainavu arhitektu klātbūtne, kuri paredz Valdekā izvietot katedru, veidojot Ainavu arhitektūras starptautisko centru. Centra izveidē pieteikušies palīdzēt dažādu valstu ainavisti. Esam sakārtojuši Lauksaimniecības fakultātes „Dāvida dzirnavas” Vaivē, kur sarūpēti vagoniņi studentu dzīvošanai prakses laikā. Uzlabojam apstākļus arī mācību prakšu un atpūtas bāzē “Engure”, kur tagad ir vagoniņi ar dušām un tualetēm. Ar Zemkopības ministrijas atbalstu ir veikta 8. dienesta viesnīcas renovācija. Jāpiebilst, ka visi minētie ieguldījumi ir pamatīgi izvērtēti un mērķtiecīgi saskaņoti ar LLU stratēģiju. Īpašumi jāturpina sakārtot, jāsāk izvērtēt to stāvokli, paredzot arī mūsu darbības ar prioritātēm nesaistīto īpašumu realizācijā, bet iegūstot

līdzekļus svarīgu LLU attīstības jautājumu risināšanai. Jāņem gan vērā, ka atsevišķu īpašumu sakārtošana prasīs lielus līdzekļus, tāpēc rūpīgi jāizvērtē, vai tas dos vēlamo naudas pienesumu.

Pārskata periodā noslēgts sadarbības līgums ar Zemgales Plānošanas reģionu, jo Zemgales attīstība nav iedomājama bez spēcīga intelektuālā potenciāla, ko galvenokārt veido LLU ar saviem institūtiem un mācību un pētījumu saimniecībām. Turklāt no visiem studentiem, kuri mācās Jelgavā, vairāk nekā trešā daļa nāk no Zemgales pilsētām un novadiem. Zīmīgi, ka minētā līguma parakstīšana notika brīdī, kad LLU pulcējās Zemgales vidusskolu audzēkņi, vairāk nekā 140 darbu autori, gadskārtējās reģionālās zinātniski pētniecisko darbu konkursa noslēguma konferences dalībnieki. Šo vērienīgo pasākumu, nodrošinot vairāku desmitu LLU ekspertu darbu, rīkojam sadarbībā ar Zemgales Plānošanas reģionu un Jelgavas Reģionālo kompetenču attīstības centru. Bez tam LLU tradicionāli konkursa laureātiem pasniedz apliecinājumu, kas dod tiesības pēc vidusskolas beigšanas kļūt par pirmā kursa studentiem vienā no izvēlētajām studiju programmām.

Kopš 2007.gada universitātē attīstīta mūžizglītība, un 2013.gadā tika piedāvātas jau 37 tālākizglītības programmas LLU kompetences jomās. Piemēram, 2009. gadā universitātē bija 750 tālākizglītības un profesionālās pilnveides kursu apmeklētāji savukārt 2013.gadā – 851. Tika izveidots Sabiedrisko attiecību un karjeras centrs, lai realizētu daudzveidīgus karjeras atbalsta, kultūras pasākumus un kampaņas, veicinot universitātes publicitāti un pozitīva tēla veidošanu. 2013. gads universitātes vēsturē pamanāms arī kā lielu un nozīmīgu jubileju gads. Lauksaimniecības fakultāte un visa augstskola atzīmēja 150. gadskārtu kopš lauksaimniecības augstākās izglītības pirmsākumiem Latvijā, Jelgavas pilij nosvinējām 275. jubileju, Pārtikas tehnoloģijas fakultātei 65 gadu, bet Ekonomikas fakultātei – 45 gadu jubileju. LLU pusotra gadsimta jubilejas svinības iezīmējās ar piemiņas birzs stādīšanu Likteņdārzā, izdotajām jubilejai veltītajām grāmatām, zinātnisko rakstu krājumiem un īpašu pastmarku, kas sabiedrībā ieguvusi lielu popularitāti un ierindota atzītāko vidū. Atmiņā palikuši arī skaistie koncerti LLU studentiem, mācībspēkiem, darbiniekiem, viesiem un absolventiem. Turklāt svinības notika ar Latvijas augstāko amatpersonu piedalīšanos. Apsveicama ir ziedojumu piesaiste šim pasākumam valstij un universitātei finansiāli tik grūtos apstākļos. Atbalsts bija dažāds, bet katram, it īpaši vadošajiem darbiniekiem, jāsaprot tā nozīmīgums. Turklāt ziedoja daudzi LLU darbinieki no savām ne tik lielajām algām, ko no sava redzes punkta vērtēju īpaši augstu. Visus ar jubilejas norisi saistītos izdevumus nosedzām ar saviem spēkiem, neizmantojot valsts budžeta finansējumu. Kolektīva pašapziņas celšanos sabiedrībā pagājušajā gadā veicināja arī LLU jubilejas priekšvakarā no aizmirstības atgūtā himna, apstiprinātā jaunā devīze, jaunizveidotā plāksne ar universitātes uzrakstu pie Jelgavas pils ieejas Lielupes pusē un citas LLU simbolikas izveide.

*Profesors Juris Skujāns
Latvijas Lauksaimniecības universitātes rektors*

STUDENTI, STUDIJAS, STUDIJU VIDE

STUDENTI

LLU ir ceturtnā lielākā augstākās izglītības iestāde Latvijā, kas realizē unikālas studiju programmas lauksaimniecībā, mežzinātnē, veterinārmedicinā, pārtikas tehnoloģijā un ainavu arhitektūrā, kā arī piedāvā apgūt informācijas tehnoloģijas, ekonomiku un sociālās zinātnes, lauksaimniecības inženierzinātnes, būvniecību un pedagoģiju. LLU ir nacionālas nozīmes universitāte ar reģionālu raksturu, kas nodrošina Zemgales un Jelgavas pieprasījumu pēc augsti sagatavotiem speciālistiem. 2013.gada 1.oktobrī LLU studēja 4778 studentu (pamatstudijās – 3990, augstākā līmeņa studijās – 606, doktora studijās – 182).

2013.gadā LLU tika uzņemti 1473 jaunie studenti (pamatstudijās – 1150, augstākā līmeņa studijās – 323). Pamatstudijās uzņemts 691 valsts finansēts students un 459 maksas studenti, no tiem 355 nepilna laika studenti. Augstākā līmeņa studijās uzņemti 322 studenti – 215 valsts finansēti, 107 maksas studenti, no tiem 39 nepilna laika studenti.

Studentu kopējais skaits uz 01.10.2013.

Studējošie	Skaits	%	
Studenti	3990	100	
pilna laika	2879	72	
- no valsts budžeta finansēti	2170		75
- ar daļēju personīgo maksu	709		25
nepilna laika	1111	28	
- ar daļēju personīgo maksu	1111		100
Maģistranti	606	100	
pilna laika	506	84	
- no valsts budžeta finansēti	377		75
- ar daļēju personīgo maksu	129		25
nepilna laika	100	17	
- ar daļēju personīgo maksu	100		100
Doktoranti	182		
pilna laika	167	92	
- no valsts budžeta finansēti	165		99
- ar daļēju personīgo maksu	2		1
nepilna laika	15	8	
- ar daļēju personīgo maksu	15		100
Pavisam	4778		
- no valsts budžeta finansēti	2712		57
- ar daļēju personīgo maksu	2066		43

DOKTORANTŪRAS STUDIJAS

Doktora studiju mērķis ir sagatavot starptautiskam līmenim atbilstošu jauno zinātnieku paaudzi zinātniskās pētniecības un akadēmiskajam darbam, kā arī zinātniskajam un organizatoriskajam darbam valsts un privātajās institūcijās. Doktora studijas ir augstskolas

prioritāte, akadēmiskā personāla atjaunošas un attīstības mērķprogrammas sastāvdaļa. 2013.gadā Izglītības un zinātnes ministrija akreditēja studiju virzienus, kuros tiek īstenotas visas 13 LLU doktora studiju programmas, nosakot akreditācijas termiņu līdz 2019.gadam. 2013. gada beigās LLU ir 193 doktoranti, no tiem 47 uzņemti 2013.gadā. Aizstāvēti 35 promocijas darbi, kas ir par deviņiem vairāk nekā 2012.gadā. Pārtikas zinātnes nozarē aizstāvēti 7 promocijas darbi, agrārās un reģionālās ekonomikas – 7, mežzinātnē – 6, pedagoģijas zinātnē – 2, ainavu arhitektūras apakšnozarē – 2, informācijas tehnoloģiju nozarē – 2, lauksaimniecības zinātnes nozarē – 2, veterinārmedicinā – 3. Lauksaimniecības inženierzinātnē – 1, koksnes materiālu un tehnoloģiju apakšnozarē – 1, būvzinātnē – 2.

Doktorantu skaits doktora studiju programmās 2013.gadā.

Studiju programma	Doktorantu skaits
Lauksaimniecība	26
Lauksaimniecības inženierzinātne	17
Agrārā un reģionālā ekonomika	38
Pārtikas zinātne	19
Mežzinātne	24
Koksnes materiāli un tehnoloģijas	9
Veterinārmedicina	15
Būvzinātne	10
Hidroinženierzinātne	2
Ainavu arhitektūra	7
Vides inženierzinātne	3
Pedagoģija	10
Informācijas tehnoloģijas	13
KOPĀ	193



LLU studenti lekcijā.

STUDIJU PROGRAMMAS UN E-KURSI

LLU piedāvāja apgūt kvalitatīvu, mūsdienīgu un darba tirgū konkurētspējīgu bakalaura, pirmā un otrā līmeņa augstāko profesionālo izglītību, iegūt maģistra un doktora grādu. LLU 2013.gadā realizēja 65 studiju programmas 14 studiju virzienos (27 pamatstudiju, 24 augstākā līmeņa studiju un 13 doktora studiju programmas). Izveidotas 12 studiju programmas, kuras iespējams realizēt angļu valodā (tajā skaitā arī 2 pamatstudiju programmas “Mājas vide izglītībā” un „Ekonomika”).

LLU aktīvi turpinās e-studiju izmantošana studiju procesa pieejamības un kvalitātes paaugstināšanai un studiju procesa atbalstam. 2013.gadā tika piedāvāti 900 e-kursi, un to skaits salīdzinājumā ar 2012.gadu pieaudzis par 45%. Par studentu aktivitāti liecina arī pieaugošais apmeklējums, kas 2013.gadā pārsniedz 40000 apmeklējumu mēnesī. Kopumā šajā pārskata periodā e-studijās aktīvi darbojušies ap 180 LLU mācībbspēku. Ņemot vērā pieaugušo aktivitāti, ir uzlabota e-studiju tehniskā bāze un sistēmas funkcionalitāte, piedāvājot arī tādas iespējas kā videokonferenču un lekciju ierakstu izmantošanu nodarbību procesā.

TĀLĀKIZGLĪTĪBA

Piedāvātas 37 tālākizglītības programmas, no kurām realizētas 34, pēc darba devēju pieprasījuma izveidotas un realizētas 3 programmas. Izglītības kvalitātes valsts dienestā licencēta 1 profesionālās pilnveides programma. Tālākizglītības programmu apmeklētāju skaits – 851. Apmācības un pārkvalifikāciju pabeigušo īpatsvars – 97% Tālākizglītības programmu īstenošanā iesaistīto mācībbspēku skaits – 116 lektori, no tiem 64 LLU mācībbspēki.

STIPENDIJAS

LLU Attīstības fondā dibinātas 18 stipendiju programmas, kas paredzētas gan pamatstudijās, gan maģistra, gan doktora studijās studējošajiem. No dibinātajām stipendiju programmām 2013.gadā darbojas 11 juridisko personu, 5 ārvalstu privātpersonu, 1 ārvalstu



K.Ulmaņa stipendiātes B.Čehovas sveikšana.

organizācijas un 1 Latvijas privātpersonas dibināta stipendija. 2013.gadā dibinātas trīs jaunas privātpersonu stipendijas – Vāgneru ģimenes, Alfrēda Kabzema un Jāņa Edgara Stauvera stipendijas. Kopumā 2013.gadā Attīstības fonda stipendijas saņēma 44 studenti – 6 Lauksaimniecības fakultātes, 4 – Tehniskā fakultātes, 7 – Pārtikas tehnoloģijas fakultātes, 2 – Informācijas tehnoloģijas fakultātes, 5 – Veterinārmedicīnas fakultātes, 18 – Meža fakultātes un 2 Ekonomikas un sabiedrības attīstības fakultātes studējošie. Stipendijās izmaksātā summa 2013.gadā sastāda 22878,36 eiro. Tāpat tika pasniegtas Kārļa Ulmaņa un Senāta stipendijas, kuras 2013.gadā saņēmuši 14 studējošie, no tiem pieci maģistranti. Savukārt fakultāšu vārdiskās stipendijas pasniegtas 17 studentiem un 2 maģistrantiem.

ABSOLVENTI

2013.gadā LLU diplomu saņēma 1095 absolventi: pamatstudijās – 883 (to skaitā 681 pilna laika un 202 nepilna laika studenti) un maģistra studijās – 212 (to skaitā 192 pilna laika un 20 nepilna laika studējošie). Ar izcilību studijas absolvējušas un “sarkano diplomu” saņēmušas piecas absolventes no Ekonomikas un sabiedrības attīstības fakultātes un Tehniskās fakultātes. Lai mazinātu plāģiātisma izplatību noslēguma darbos, 2013.gada nogalē pieņemts lēmums pievienoties starpaugstskolu datorizētajai plāģiātisma kontroles sistēmai.





STUDIJU VIDES UZLABOŠANA

2013.gadā uzlabota studiju vide, veikts Lauku inženieru fakultātes auditoriju remonts, logu nomaiņa Būvkonstrukciju laboratorijā, ēkas 1.stāva gaitēņa remonts un ēkas pielāgošana personām ar īpašām vajadzībām (ERAF līdzfinansētā projekta ietvaros), Informācijas tehnoloģiju fakultātes Matemātikas katedras gaitēņa, 47. un 219. telpu vienkāršota renovācija, Ekonomikas fakultātes 112. un 119.telpas remonts, parketa grīdas remonts. 2013.gadā uzsākta Valdekas pils rekonstrukcija ERAF projekta „LLU mācību infrastruktūras modernizācija” ietvaros. Studiju vides sakārtošanā ieguldīts pusotrs miljons eiro.

DIENESTA VIESNĪCAS

LLU studentiem, kuri nedzīvo Rīgā, tiek piedāvāta iespēja studiju laikā dzīvot kādā no desmit LLU dienesta viesnīcām, no kurām astoņas izvietotas pilsētas centrā, bet divas pilsētas mikrorajonā. Dienesta viesnīcās 2013. gadā dzīvoja vidēji 2,2 tūkstoši studentu. Dienesta viesnīcās 2013.gadā ieguldīts vairāk nekā 735 tūkstoši eiro, veicot gaitēņu, virtuvju, sanitāro mezglu remontu, logu siltināšanu, durvju nomaiņu un citus remontdarbus. 2013.gadā uzsākta 8.dienesta viesnīcas divu stāvu rekonstrukcija, kas veikta projekta “Viesnīcas istabiņu rekonstrukcija – ārzemju studentu un vieslektoru vajadzībām un LLU Meža izmantošanas laboratorijas modernizācijai” ietvaros vairāk kā pus miliona eiro apmērā. Plānots nākamā projekta kārtā renovēt arī pārējos divus 8.dienesta viesnīcas stāvus, padarot to par mūsdienīgāko studentu viesnīcu Jelgavā.

STUDĒJOŠO PAŠPĀRVALDE

Studējošo pašpārvalde ir LLU studentus pārstāvoša organizācija, kas risina studentiem nozīmīgus jautājumus par akadēmisko, sociālo, kultūras un sporta dzīvi, pārstāv un aizstāv studentu viedokli un tiesības LLU, Latvijas Studentu apvienībā, kā arī citās iestādēs un organizācijās. 2013.gadā tika ieviesta jauna domes vēlēšanu kārtība, kur studentiem par jaunā sasaukuma domi bija iespēja balsot elektroniski, reģistrējoties LLU Informācijas sistēmā. Jaunā sasaukuma domē uz vienu gadu tika ievēlēti 20 studenti, kas darbojas kopā ar astoņu fakultāšu pašpārvalžu vadītājiem, kuri pārstāv fakultāšu intereses. 2013.gada nozīmīgākie pašpārvaldes organizētie pasākumi: „Pirmkursnieki! Iepazīsti Jelgavu un LLU”, Pateicības koncerts LLU darbiniekiem, „Studentu diena 2013”, Gada balva 2012, daļība starpaugstskolu sadarbības forumā „Kubs 7”, BOVA Studentu padomes pārstāvju konferencē, “Erasmus Student Network” pasākumos un citos. Studējošo pašpārvalde arī sniedz atbalstu jauno studentu piesaistē, dažādos karjeras atbalsta pasākumos, kultūras un sporta norisēs universitātē visa gada garumā.



LLU Studējošo pašpārvaldes aktivisti 2013.gadā.

BIBLIOTĒKA

Kvalitatīvam studiju un pētniecības darbam nepieciešamos informācijas resursus un pakalpojumus nodrošina LLU Fundamentālā bibliotēka, kas ir akreditēta valsts nozīmes bibliotēka un ir lielākā lauksaimniecības bibliotēka Latvijā. 2013.gadā krājuma papildināšanai un datubāzu abonēšanai tika izlietoti 67002 eiro, no tiem grāmatu iegādei – 7167 eiro, periodisko izdevumu abonēšanai – 11364, elektronisko izdevumu iegādei un datubāzu abonēšanai – 48471 eiro. Izmantojot Latvijas un starptautisko starpbibliotēku abonementu un dokumentu piegādes centru pakalpojumus, bibliotēka nodrošināja pieeju materiāliem, kuru nav bibliotēkas krājumā.

Lasītāju skaits	5866
Apmeklējumu skaits, t.sk. virtuālie apmeklējumi	341055
Izsniegums	186219
Krājums (eksemplāri)	438462
Krājums (nosaukumi)	418947
Krājumā saņemts (eksemplāri)	121290
Krājumā saņemts (nosaukumi)	3825
No krājuma izslēgts (eksemplāri)	813
Sniegtas uzziņas	10334
Sniegtas konsultācijas	90413
Starpbibliotēku abonementa ceļā saņemti eksemplāri, t.sk. no ārvalstu bibliotēkām	35112
	166
	133

2013.gadā tika uzlabota bibliotēkas mājas lapa, īpaši pārveidota lapa angļu valodā. 2013.gadā tika sākts darbs, lai Mācību literatūras abonementā varētu veikt automatizētu iespieddarbu izsniegšanu, izmantojot bibliotēku informācijas sistēmu ALEPH500. Veidojot



LLU Fundamentālās bibliotēkas lasītava.

datubāzes „Latvijas Lauksaimniecības universitātes mācībspēku un pētnieku publikācijas” ierakstus, tika izskatīti rakstu krājumi, zinātniskie žurnāli, konferenču materiāli, monogrāfijas un citi dokumenti. Tika pievienotas anotācijas un atslēgvārdi. Visi jaunie ieraksti tika arī rediģēti. Lai nodrošinātu datubāzes kvalitāti, vairākiem tūkstošiem ierakstu regulāri tiek veikta arī atkārtota rediģēšana (pievienotas vai nomainītas pilntekstu tiešsaistes adreses, izņemtas neaktīvās saites, pievienotas indeksēšanas ziņas). 2013.gadā LLU Fundamentālā bibliotēka lasītājiem piedāvāja gan dažādas tiešsaistes datubāzes, gan datubāzes lasāmatmiņas kompaktdiskos. Pieeja tiešsaistes datubāzēm tika nodrošināta bibliotēkas Uzziņu un informācijas centrā, LLU tīklā un LLU aģentūrās, izmantojot pieslēgumu no datoru IP adresēm, bet ārpus LLU tīkla ar paroli. Bibliotēka nodrošināja arī pieeju datubāzēm, izmantojot “EzProxy” rīku. Bibliotēkas lasītāji informāciju varēja meklēt 14 abonētājās pilnteksta un bibliogrāfiskās informācijas tiešsaistes datubāzēs, kas sadarbībā ar Kultūras informācijas sistēmu centru vai tieši ar datubāzu izdevējiem tika piedāvātas uz izmēģinājumu laiku. Studenti un mācībspēki visvairāk izmantoja datubāzes “Taylor & Francis Group CRCnetBase”, “Ebsco e-Book” un “ScienceDirect”.



ZINĀTNE UN INOVĀCIJAS



LLU mērķis zinātnes jomā ir attīstīt zinātniskās darbības potenciālu nacionālu un starptautiski nozīmīgu pētījumu veikšanai, kas nodrošinātu inovatīvu, zināšanu ietilpīgu un ekonomiski efektīvu tehnoloģiju ieviešanu Latvijas tautsaimniecībā, īpaši bioekonomikas nozarēs. LLU akadēmiskajam personālam un doktorantiem iespēju attīstīt zinātni un paaugstināt savu zinātnisko kvalifikāciju nodrošina Zinātņu daļa, kas universitātē koordinē arī valsts pasūtījumus, saimnieciskos un citus līgumus, veicina tiem nepieciešamo finansiālo un materiālo avotu meklēšanu. Zinātņu daļas personāls koordinē starptautisko zinātnisko sadarbību, izdod zinātniskos rakstus, organizē LLU zinātnisko izstrādņu piedalīšanos universitātes, Latvijas un ārvalstu izstādēs. Katru gadu LLU iznāk vairāki zinātnisko rakstu krājumi, LLU zinātnieki ik gadu publicē vairāk nekā 250 starptautiski recenzētu zinātnisko rakstu un vairāk nekā 200 rakstu Latvijas zinātniskajā periodikā. LLU zinātnieki veic pētījumus ne tikai piedaloties Latvijas Zinātnes padomes un ārvalstu projektos un programmās, bet arī izpildot valsts institūciju un privāto uzņēmumu pasūtījumus. Universitātes pētnieki aicina uzņēmējus sadarboties un paust idejas tautsaimniecībā un rūpniecībā noderīgu ideju īstenošanai un pētījumu veikšanai. LLU trijās zinātniskajās laboratorijās – *Augu šķirņu saimniecisko īpašību novērtēšanas laboratorijā, Agronomisko analīžu zinātniskajā laboratorijā un Mežu un ūdens resursu zinātniskajā laboratorijā* – ikvienam tiek piedāvāti dažādi zinātniskie pakalpojumi. Tāpat plašsaziņu līdzekļu pārstāvjiem tiek piedāvātas dažādu nozaru ekspertu konsultācijas publikāciju, video un audio materiālu sagatavošanai un precizēšanai.

LLU tiek veikti pētījumi:

- multifunkcionālajā lauksaimniecībā, agrobio-

tehnoloģijā (inovatīvas, funkcionālas un videi draudzīgas pārtikas produktu ieguves un pārstrādes tehnoloģijas, biomasu biotehnoloģija);

- dzīvnieku labturībā un veselībā (produktu augsta kvalitāte, drošība un veselīgums);
- enerģētikā (videi draudzīgi atjaunojamās enerģijas veidi, enerģijas piegādes drošība un enerģijas efektīva izmantošana);
- informātikā (droša programmatūra, integrētas informācijas un komunikāciju sistēmas un tīkli, elektroniskās tehnoloģijas lauksaimniecībā un mežsaimniecībā);
- materiālzinātnē (funkcionālo materiālu iegūšana, jaunas paaudzes kompozītmateriāli);
- meža zinātnē (ilgtspēja, jauni produkti un tehnoloģijas);
- vides zinātnē (dabas resursu saglabāšana, ilgtspējīga apsaimniekošana un aizsardzība, klimata maiņas reģionālā ietekme uz ūdeņu ekosistēmām un adaptācija, Baltijas jūras un iekšējo ūdeņu vide);
- ilgtspējīgā lauku attīstībā.

2013.gadā LLU strādāja 97 pētnieki un 55 zinātniskie darbinieki. Sagatavotas 487 publikācijas, to skaitā 105 publikācijas ievietotas prestižajās datubāzēs “Web of Science” un “Scopus”. 2013.gadā bāzes finansējums bija 213 419 eiro. Piesaistīts 1 262 251 eiro 42 zinātnes projektu realizācijai, no tiem 35% bija valsts institūciju pasūtījumi, 18% – līgumdarbi, 20% – Izglītības un zinātnes ministrijas pasūtījumi, 18% – Zemkopības ministrijas pasūtījumi, 9% – Latvijas Zinātnes padomes pasūtījumi. Salīdzinot ar 2012.gadu, 2013.gadā projektu

skaits bija samazinājies par 17,6%, savukārt projektu finansējums bija samazinājies par 40,8%.

TEHNOLOĢIJU UN ZINĀŠANU PĀRNESES CENTRS

Tehnoloģiju un zināšanu pārneses centrs darbību LLU sāka 2005.gadā ar mērķi veicināt zinātnieku un komercsabiedrību sadarbību, intelektuālā īpašuma aizsardzību un pētniecības rezultātu komercializāciju LLU, kā arī sistemātiski apzināt esošo un mērķtiecīgi attīstīt nepieciešamo pētniecības kompetenci universitātē, tādejādi ieguldot zināšanas ekonomikas attīstībā. 2013.gadā organizēti daudzveidīgi zinātnieku un uzņēmēju sadarbības semināri, kontaktpasākumi, konferences un diskusiju semināri ar mērķi veidot zinātnieku un ražotāju sadarbību. Jāatzīmē dalība starptautiskajās izstādēs „Rīga Food 2013” un „Tech Industry 2013”, kontaktbiržās un semināros, popularizējot LLU zinātniskās izstrādes. Noslēgta virkne sadarbības un pasūtījuma līgumu, kā arī sagatavoti trīs komercializācijas piedāvājumi, kas prezentēti potenciālajiem investoriem

PATENTI

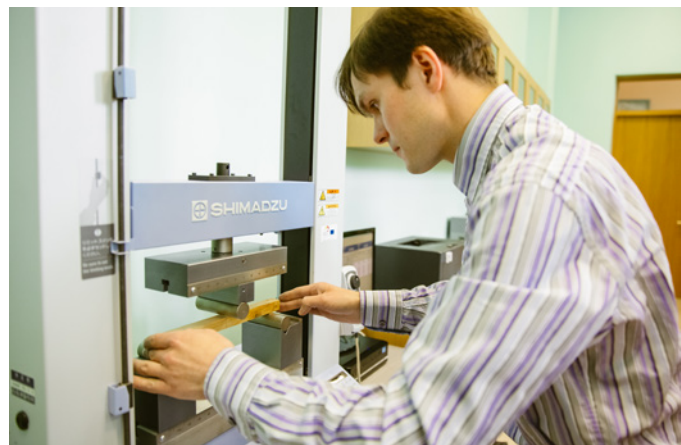
2013.gadā LLU pieteikti 16 LR patenti, no tiem galvenokārt Pārtikas tehnoloģijas un Tehniskās fakultātes zinātnieku izstrādāti. Pārtikas jomā galvenā aktualitāte ir inovatīvu produktu izstrādes, receptūru un tehnoloģisko risinājumu nodrošinājumi, vērojot uzmanību un pārtikas produktu iegūšanu ar paaugstinātu uzturvērtību, samazinātu konservantu apjomu un dabīgu izcelsmi. Tehniskās fakultātes zinātnieku izstrādātie patenti saistīti ar biomasas smalcināšanas tehnoloģiskajiem risinājumiem, bioenerģiju un dažādu sistēmu izstrādēm. Atzīmējams arī ir LLU otrais starptautiskais patents, kurš reģistrēts Krievijā – „Termoplastbetona ieguves paņēmieni”, kuru izstrādājuši LLU zinātnieki J.Valters, I.Grīnfelds, I.Gusarjevs, L.Ļakmuns, V.Faitelsons.

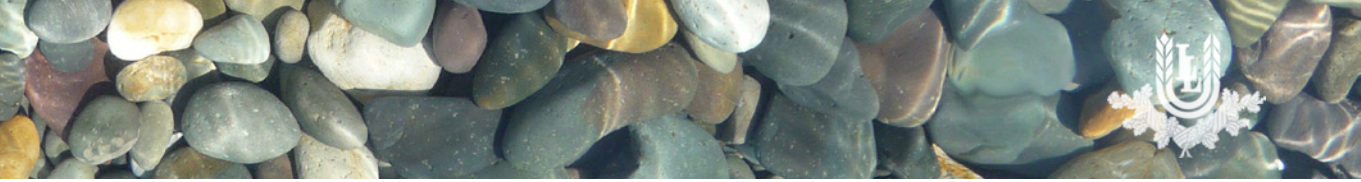
ZINĀTNISKĀS KONFERENCES UN SEMINĀRI

2013.gadā notikušas 15 zinātniskās konferences, no tām nozīmīgākās: zinātniski praktiskā konference „Mežzinātne un prakse nozares attīstībai” (MF), 6.starptautiskā zinātniskā konference „Lauku vide. Izglītība. Personība. 2013” (TF), starptautiskā zinātniskā konference „Ekonomikas zinātne lauku attīstībai 2013” (ESAF), 6.starptautiskā zinātniskā konference „Lietišķās informācijas un komunikāciju tehnoloģijas 2013” (ITF), 14.starptautiskā konference „Matemātikas mācīšana: retrospekcija un perspektīvas” (ITF), 19.starptautiskā zinātniskā konference „Zinātne lauku attīstībai 2013” (LF), starptautiskā zinātniskā konference „Civil Engineering`13” (LIF) un 12.starptautiskā zinātniskā konference „Inženierzinātne lauku attīstībai” (LIF). Notikušas 11 studentu zinātniskās konferences, no kurām lielākās bija: starptautiskā zinātniski praktiskā studentu, maģistrantu un doktorantu konference „Jaunieši zinātnē un praksē”, 8.starptautiskā zinātniskā studentu konference „Studenti ceļā uz zinātni” un maģistrantu zinātniskā konference „Attīstība daudzveidībā”. Notikuši arī vairāk nekā 30 semināri par dažādām tematikām.

ZINĀTNIEKU NAKTS

Zinātnieku nakts aktivitātes Latvijā 2013.gadā tematiski bija saistītas ar tēmu par ūdeni, dodot ieskatu ūdens izmantošanas veidos un ūdens daudzveidīgajā pielietojamībā. Ikviens interesents varēja ielūkoties universitātes „zinātniskās darbības aizkulisēs”, piedaloties dažādos eksperimentos, lekcijās un diskusijās sešās LLU fakultātēs, kā arī *Meža un ūdens resursu zinātniskajā laboratorijā*. Notika demonstrējumi par ūdens uzņemšanu un pārvietošanu augsnē un augos, interesenti varēja izzināt arī ūdens satura noteikšanas metodes, ūdens lomu dzīvajos organismos, pētīt ūdeni pārtikas produktos, noskaidrot, kā pasargāt pilsētu no plūdiem, un kādas ir ūdens enerģijas izmantošanas metodes hidroloģisko procesu un būvju modelēšanā un ūdens apgādes sistēmās.





STARPTAUTISKĀ SADARBĪBA

2013.gadā LLU turpinājusi virzīties studiju un zinātnes internacionalizācijas virzienā, gūstot jaunus kontaktus, pieredzi un iespējas, ko piedāvāt darbiniekiem, mācībspēkiem, studentiem. 2013.gadā ar ārvalstu augstskolām un pakalpojumu sniedzējiem noslēgti desmit jauni divpusējās sadarbības līgumi, kopā veidojot 35 spēkā esošus līgumus ar 17 valstīm. Sadarbība galvenokārt notiek ar Eiropas un bijušajām NVS valstīm. 2013.gadā starptautiskās sadarbības aktivitātēs aktīvi iesaistījušies studenti, universitātes akadēmiskais un administratīvais personāls. Izmantojot dažādus finanšu avotus, uz ārvalstīm zināšanas un pieredzi papildināt devušies vairāk nekā 200 studentu, savukārt, īstenojot starptautiskās aktivitātes un pildot darba pienākumus, aptuveni 900 mācībspēku un darbinieku (iekļauta arī ERASMUS mobilitāte). Visaktīvākā apmaiņa notiek, izmantojot ERASMUS programmas un BOVA tīkla, kā arī dažādos projektos paredzētās mobilitātes iespējas.

Kopējais komandējumu skaits 2013. gadā pa valstīm (iekļauta arī studentu mobilitāte).

Valsts	Skaits	Valsts	Skaits	Valsts	Skaits
AAE	1	Īrija	4	Portugāle	16
ASV	9	Japāna	1	Rumānija	2
Austrija	15	Kanāda	4	Serbija	4
Azerbaidžāna	1	Kazahstāna	4	Singapūra	3
Baltkrievija	3	Kipra	1	Slovākija	12
Beļģija	9	Krievija	17	Slovēnija	5
Brazīlija	8	Ķīna	9	Somija	36
Bulgārija	20	Lielbritānija	19	Spānija	27
Čehija	27	Lietuva	166	Šveice	13
Dānija	25	Malaizija	2	Taizeme	3
Francija	38	Malta	4	Turcija	37
Grenlande	1	Maroka	1	Ukraina	20
Grieķija	31	Moldova	1	Ungārija	19
Igaunija	53	Monako	1	Vācija	59
Indija	2	Nīderlande	7	Zviedrija	27
Islande	5	Norvēģija	1	KOPĀ	852
Itālija	37	Polija	42		

2013.gadā LLU viesojies 91 vieslektors (galvenokārt izmantojot ERASMUS mobilitātes iespējas īstermiņā), sniedzot ieguldījumu dažādu akadēmisko aktivitāšu nodrošināšanā. Dažādojot starptautisko sadarbību atbilstoši aktualitātēm augstākajā izglītībā, aktīva darbība notiek Eiropas Komisijas atbalstītajās Mūžizglītības programmas aktivitātēs un starptautiskajās programmās. LLU aktīvi līdzdarbojas arī NORDPLUS programmas projektos (partneris piecos projektos) un meklē jaunus attīstības un sadarbības virzienus. 2013.gada nogalē pastiprināta uzmanība tika vērsta studentu piesaistei no ārvalstīm kā pilna laika, tā apmaiņas studijās.

MŪŽIZGLĪTĪBAS PROGRAMMA ERASMUS

Kopš 1999.gada, kad LLU iesaistījās ERASMUS programmā, 14 augstskolu sadarbība ir izaugusi līdz plaša mēroga dažādu zinātņu jomu aptverošai sadarbībai – 88 augstskolu ietvaros no 28 valstīm. Mācībspēku un darbinieku skaita dinamika ERASMUS programmas ietvaros pēdējo piecu gadu laikā ir ar augšupejošu tendenci. Izbraucošo studentu skaits palielinājies gandrīz divas reizes, iebraucošo studentu skaits turpat piecas reizes, savukārt iebraucošo mācībspēku un darbinieku skaits trīs reizes. 2013. gada mobilitāšu skaitu salīdzinot ar 2012.gadu, visās pozīcijās ir vērojams pieaugums. Visstraujāk audzis izbraucošo studentu skaits (+32), kam seko izbraucošie mācībspēki un darbinieki (+16). Ļoti pozitīvi, ka augšupejošu tendenci saglabājuši arī iebraucošā mobilitāte, proti, salīdzinājumā ar 2012. gadu iebraucošo mācībspēku un darbinieku mobilitāšu skaits pieaudzis par 13, savukārt LLU par savu apmaiņas studiju un prakšu vietu izvēlējušies par 16 studentiem vairāk nekā gadu iepriekš.

ERASMUS intensīvo valodas kursu dalībnieki 2013. gada augustā.



BOVA

Baltijas lauksaimniecības, mežkopības un veterinārmedicīnas augstskolu sadarbības tīklu (turpmāk – BOVA) veido 4 augstskolas: LLU, Igaunijas Dabas zinātņu universitāte, Aleksandra Stulginska universitāte un Lietuvas Veselības zinātņu universitātes Veterinārā Akadēmija. 2013.studiju gadā turpinājās ilggadējas aktivitātes, stiprinot un attīstot radniecisko universitāšu starptautisko sadarbību Baltijas un Ziemeļvalstu reģionā. Studentiem 2013.gadā BOVA piedāvāja sešus intensīvos kursus maģistrantiem, kuros no LLU piedalījās 39 maģistranti un 3 docētāji. Kursu jomas tiek noteiktas pēc pieteikumiem konkursa kārtībā, ko apstiprina BOVA Koordinācijas Komiteja, un šogad kursu tematika aptvēra galvenokārt mežsaimniecības, dzīvnieku zinātņu, lauksaimniecības ekonomikas, produktu kvalitātes un zemes ierīcības jomas.

NOVA un BOVA sadarbības stiprināšana notiek pateicoties aktīvai dalībai “Nordplus” programmas projektos. “NOVA/BOVA Nordplus” tīkls sastāv no 13 partnerinstitūcijām, kas katru gadu iesniedz projektus mobilitātes un intensīvo kursu atbalstam. Šādā veidā arī BOVA studentiem un mācībspēkiem rasta iespēja iegūt “Nordplus stipendijas” studijām un lekciju lasīšanai Baltijas un Ziemeļvalstīs: studenti ilgtermiņa mobilitātē – 36 (26 NOVA un 10 BOVA); studenti īstermiņa mobilitātē – 40 (30 NOVA un 10 BOVA) un 8 docētāju mobilitātes (3 NOVA un 5

BOVA). Kopējais “NOVA/BOVA Nordplus” projekta finansējums ir apgūts 100 000 eiro apjomā, no kuriem 50 000 eiro iegūti mobilitātei, bet 50 000 eiro – sešiem intensīvajiem kursiem (4 BOVA un 2 NOVA).

BOVA intensīvais kurss „Pārtikas tekstūra un mikrostruktūra” norisinājās LLU, un šajā kursā piedalījās 5 NOVA un 17 BOVA studenti (4 LLU) un 8 mācībspēki no Zviedrijas lauksaimniecības zinātņu universitātes, Igaunijas Dzīvības zinātņu universitātes un LLU. Jau sesto gadu LLU turpina organizēt vienas nedēļas NOVA intensīvos doktorantu kursus „Praktiskā statistika lauksaimniecības, veterinārijas un dabas zinātnēs izmantojot programmatūru „R””, kas pulcēja 40 skandināvu un divus Baltijas universitāšu studentus ar sešu Skandināvijas vadošo zinātnieku un mācībspēku līdzdalību. BOVA institūciju doktorantiem bez dalības maksas bija iespēja piedalīties arī citos NOVA doktorantuursos daudzveidīgās zinātņu jomās. Par svarīgu notikumu BOVA ietvaros jāatzīmē BOVA Studentu valdes izveide, lai popularizētu BOVA aktivitātes studentu vidū. Lielu ieguldījumu šīs valdes izveidē un kontaktu stiprināšanā ar radniecisko NOVA studentu padomi devusi LLU Studējošo pašpārvalde. Studentu padomes sapulcē, kura notika Aleksandra Stulginska universitātē Lietuvā, tika ievēlēta BOVA studentu padomes prezidente un tika diskutēts par BOVA tīkla popularizēšanu. Visas BOVA aktualitātes un aktivitātes tiek atspoguļotas mājas lapā “www.bova-university.org”.



BOVA starptautisko kursu “Pārtikas tekstūra un mikrostruktūra” dalībnieki.

AKADĒMISKAIS PERSONĀLS

Universitātes akadēmisko personālu veido darbinieki, kuri ir ievēlēti akadēmiskajos amatos – profesors, asociētais profesors, docents, vadošais pētnieks, pētnieks, lektors un asistents. Pārskata gadā uz vakantajām akadēmisko amatu vietām izsludināti konkursi uz 21 profesora amata vietu, asociēto profesoru 20 amata vietām, docentu un lektoru 37 amata vietām. Uz pārskata gada 1.oktobri akadēmisko personālu veido 353 akadēmiskajos amatos ievēlēti darbinieki, tai skaitā 53 profesori, 68 asociētie profesori, 79 docenti, 51 vadošais pētnieks, lektori un asistenti – 58, bet pētnieki – 44. LLU fakultātēs vēlētajos akadēmiskajos amatos nodarbināti 258 darbinieki ar doktora zinātnisko grādu jeb 73% no kopējā vēlēta akadēmiskā personāla, nodrošinot universitātes statusam nepieciešamo zinātņu doktoru īpatsvaru. Ja

augstskolā ir uz laiku brīvs akadēmiskais amats, pēc fakultātes ierosinājuma, uz studiju gadu var pieaicināt darbā vieslektorus. Pārskata gadā LLU pieaicināti pavisam 193 vieslektori. Kopumā akadēmisko darbību LLU nodrošināja 353 darbinieki vēlētos akadēmiskajos amatos un 193 vieslektori. LLU par īpašu ieguldījumu augstākajā izglītībā ir piešķirusi goda nosaukumu “emeritus profesors” un “emeritus docents”. Pavisam LLU “emeritus” statusā bija nodarbināti 17 cilvēki.

LLU kopējais personāls uz 01.10.2013. bija 1232 cilvēki, t.sk. akadēmiskais personāls – 451 jeb 37% no LLU kopējā personāla. Saimnieciskais personāls bija 360 cilvēki jeb 29%, bet administratīvais personāls – 37 jeb 3% no LLU kopējā personāla. Salīdzinājumā ar 2012.gada 1.oktobri kopējā personāla skaits ir samazinājies par 42 darbiniekiem.

LLU personāls un tā struktūra uz 01.10.2013.

LLU personāls	LLU akadēmiskais personāls		LLU vispārējais personāls ¹		
	KOPĀ	t.sk. vēlēts	KOPĀ	t.sk. saimnieciskais personāls	t.sk. administratīvais personāls
1232	451	353	781	360	37

VISPĀRĒJAIS PERSONĀLS

LLU vispārējais personāls ir administratīvais pārvaldes personāls, mācību palīgpersonāls, zinātnes un saimnieciskais personāls, izņemot akadēmisko personālu un studējošos (dati uzrādīti par darbiniekiem, kuriem LLU ir pamata darba vieta vai blakus darba vieta).

LLU vispārējais personāls pārskata gadā bija 781 darbinieks jeb 63% no kopējā LLU personāla. 87% vispārējā personāla ir nodarbināti pamatdarbā, un 13% no vispārējā personāla ir piesaistīti no ārpusē.

LLU vispārējā personāla struktūra uz 01.10.2013.

Amatu grupa	Pamatdarbā		Blakusdarbā		KOPĀ
	Skaitis	%	Skaitis	%	
Administratīvais personāls	33	89	4	11	37
Fundamentālā bibliotēka	30	100	-	-	30
Projektu personāls	29	64	16	36	45
Studentu klubs	9	60	6	40	15
Mācību palīgpersonāls	225	93	18	7	243
Saimnieciskais personāls	318	88	42	12	360
Zinātnes personāls	15	29	36	71	51
KOPĀ	659	87	122	13	781



¹ Vispārējais personāls – mācību palīgpersonāls, administratīvais pārvaldes, saimnieciskais personāls, projektu personāls, zinātnes personāls, izņemot akadēmisko personālu. Dati uzrādīti par darbiniekiem, kuriem LLU ir pamata darba vieta vai blakus darba vieta.



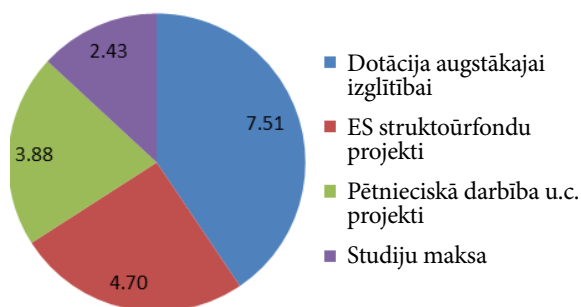
SASNIEGUMI UN APBALVOJUMI

- **Triju Zvaigžņu ordenis.** Par nopelniem Latvijas valsts labā LLU rektoram, profesoram **Jurim Skujānam** piešķirts trešās šķiras Triju Zvaigžņu ordenis.
- **Atzinības krusts.** Par nopelniem Latvijas labā LLU Tehniskās fakultātes profesori **Ludis Pēks** un **Juris Priekulis** saņēmuši valsts augstāko apbalvojumu – **Atzinības krustu**.
- **Ministru Kabineta atzinības raksti.** Atzinības rakstu par ieguldījumu būvniecības nozarē, ilggadēju pedagoģisko, sabiedrisko un zinātnisko darbību un izcilu devumu profesionālu speciālistu sagatavošanā Latvijā saņēma LLU Lauku inženieru fakultātes asociētais profesors inženierzinātņu doktors **Guntis Andersons**. Par ieguldījumu mežzinātnes nozarē, ilggadēju pedagoģisko, sabiedrisko un zinātnisko darbību un izcilu devumu profesionālu speciālistu sagatavošanā Latvijā Atzinības rakstu saņēma LLU Meža fakultātes profesors inženierzinātņu doktors **Andris Drēks**. Atzinības rakstu piešķīra LLU Ārlietu daļas vadītājai, emeritētajai profesorei inženierzinātņu doktorei **Inārai Melgalvei**. Atzinības rakstu piešķīra LLU Lauksaimniecības fakultātes profesoram lauksaimniecības doktoram **Antonam Ružam** par ieguldīto darbu fakultātes izaugsmē, profesionālu speciālistu sagatavošanā.
- Zemkopības ministrijas augstāko apbalvojumu – **medaļu “Par centību”** – saņēmuši LLU Lauksaimniecības fakultātes Agrobiotehnoloģijas institūta asociētais profesors **Mintaufs Āboliņš**, Agrobiotehnoloģijas institūta vadošais pētnieks **Ziedonis Grīslis**, LLU Pārtikas tehnoloģijas fakultātes Pārtikas tehnoloģijas katedras asociētā profesore, Dr.sc.ing. **Sandra Muižniece-Brasava**, LLU Lauku inženieru fakultātes Vides un ūdenssaimniecības katedras profesors, Dr.sc.ing. **Viesturs Jansons**, LLU Lauku inženieru fakultātes prodekāns, Arhitektūras un būvniecības katedras docents, Mg.sc.ing. **Kārlis Silķe**, LLU Informācijas tehnoloģiju fakultātes Datoru sistēmu katedras asociētais profesors, vadošais pētnieks, Dr.sc.ing. **Egils Stalidzāns**. Savukārt Zemkopības ministrijas Atzinības rakstu saņēma LLU Lauksaimniecības fakultātes Agrobiotehnoloģijas institūta vadošā pētniece Dr.agr. **Antra Balode**, LLU mācību prorektora vietnieks studiju jautājumos Mg.paed. **Vilnis Tomsons**, LLU Ekonomikas un sabiedrības attīstības fakultātes prodekāne, Dr. oec. **Aina Dobeļe**, LLU Ekonomikas un sabiedrības attīstības fakultātes prodekāne Dr. oec. **Dace Viksne**, LLU direktors **Andrejs Garančs**.
- Izsakot atzinību par dienas sausās uzturdevas izstrādi Nacionālo bruņoto spēku vajadzībām, ar komandiera apbalvojumu – **Goda rakstu** – apbalvotas LLU Pārtikas tehnoloģijas fakultātes zinātnieces – pedagoģijas zinātņu maģistre **Valda Kozule** un inženierzinātņu doktore **Sandra Muižniece-Brasava**.
- Latvijas Veterinārārstu biedrības konferencē LLU mācību proktoram **Arnim Mugurēvičam** piešķirts **Goda biedra nosaukums** un zelta nozīme.
- Latvijas Mērnīku biedrības pirmajā mērnīcības goda zīmju un atzinības zīmju svinīgajā pasniegšanas ceremonijā viens no laureātiem bija LLU Lauku inženieru fakultātes Zemes ierīcības un ģeodēzijas katedras lektors **Maigonis Kronbergs**. Viņam piešķirta **Atzinības zīme „Par nopelniem Latvijas mērnīcībā”**. Visi pārējie šī gada apbalvojuma laureāti ir LLU absolventi.
- **Jelgavas pilsētas augstākais apbalvojums „Goda zīme”** piešķirta LLU rektoram, profesoram **Jurim Skujānam** par augstu profesionālo meistarību un ieguldījumu augstākajā izglītībā, kā arī LLU Ekonomikas un sabiedrības attīstības fakultātes Uzņēmējdarbības un vadības katedras asociētajam profesoram **Uldim Ivanam** par pilsonisko aktivitāti un ieguldījumu Jelgavas sabiedriskajā dzīvē.

FINANSES UN ATTĪSTĪBA 2013.GADĀ

2013.gadā LLU budžeta ieņēmumi sastādīja 22.83 milj. EUR. Tas ir par 19.59% mazāk nekā bija 2012.gadā. Lielāko daļu no kopējā budžeta sastāda valsts dotācija augstākajai izglītībai – tas ir 7,51 milj. EUR, jeb 32.94% no kopējiem ieņēmumiem. 4.70 milj. EUR, jeb 20.58% veidoja ieņēmumi no Eiropas Savienības struktūrfondu projektiem, bet ieņēmumi no pētnieciskās darbības un citiem projektiem 3,88 milj. EUR, jeb 17.02%. Studiju maksas sastādīja 2,43 milj. EUR, jeb 10.65% no visiem ieņēmumiem.

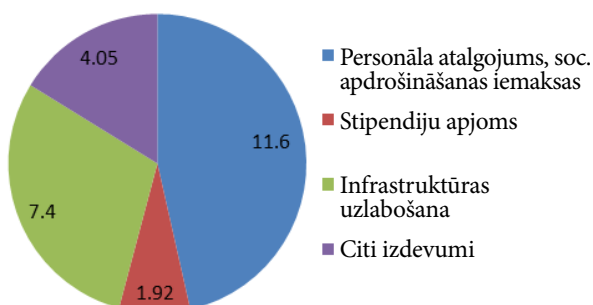
LLU budžeta ieņēmumi 2013. gadā (milj. EUR)



LLU BUDŽETA IZDEVUMI 2013. GADĀ

Budžeta izdevumi 2013.gadā bija Ls 23.59 mij. EUR, kas ir par 7.19% mazāk nekā 2012.gadā. Lielākā daļa budžeta izdevumu tika izlietota personāla atalgojumam, sociālās apdrošināšanas iemaksām – 2013.gadā šie izdevumi bija 11.60 milj. EUR 46.48% no LLU kopējiem izdevumiem. Stipendiju apjoms 2013.gadā bija Ls 1.92 milj. EUR, kas sastāda 7.69% no kopējā izdevumu apjoma. Infrastruktūras uzlabošanai ir izlietoti 7.4 milj. EUR, jeb 29.63% no kopējā izdevumiem. 2013. gadā ir renovētas dienesta viesnīcas, fakultāšu ēkas un to auditorijas, kā arī uzsākta Valdekas pils rekonstrukcija, u.c. izdevumi sastāda 4.05 milj. EUR.

LLU budžeta izdevumi 2013. gadā (milj. EUR)



PROJEKTU IEGULDĪJUMI

2013. gadā realizēts 21 projekts par kopējo summu 2006484 milj. EUR.

Projekta nosaukums	Apjoms EUR
LLU LIF auditoriju remonts ERAF Lidzfinansētā projekta ietvaros	62791.77
LLU 8.dienesta viesnīcas 4.,5. stāva, veļas mazgātavas un jumta renovācija	566181.23
Valdekas pils rekonstrukcija ERAF līdzfin. projekta „LLU mācību infrastruktūras modernizācija” ietvaros	1317037.99
Atbalsts maģistra studiju īstenošanai LLU	277886.86
Tehnoloģiju un zināšanu pārneses centra (TEPEK) darbības uzturēšana un attīstība LLU	583092.87
Elektroenerģijas izmantošana fizisko personu spēkrotos	380066.14
Mehanizācijas līdzekļu izstrāde enerģētisko augu kurināmā kondicionēšanai	515914.82
Jaunu kompozītmateriālu izstrāde uz putuģipša bāzes ar šķiedraugu stiegrojumu un no tiem veidotu sistēmu pētījumi	533576.93
Zemgales reģiona vides izziņošana un identitātes atšķirību saglabāšana (GREEN ENVIRONMENT) The Cognition and Preservation of the Distinctive Identity Through The Environment of Zemgale Region	113776
Pārrobežu sadarbības tīkls matemātikas kompetenču iekļaušanai reģiona sociālekonomiskajā attīstībā (MATNET) Cross-border network for adapting mathematical competences in the socio-economical development	100375
Sinergētiska pieeja jaunu biznesu veicināšanai izmantojot e-studiju, televīziju un mobilo tehnoloģiju iespējas (eBig3) Synergetic approach with eLearning, TV and mobile Technologies to promote new business developments	19219
Baltijas inovatīvo tehnoloģiju forums ilgtspējīgai kūtsmēsļu pārvaldībai (Baltic MANURE) Baltic Forum for Innovative Technologies for Sustainable Manure Management	90000
Zinātnes un ražošanas sadarbības veidošana Jelgavā un Šauļos (Science ft.Industry) Fostering cooperation among the science and industry in Jelgava and Siauliai	240825
Zirgkopības nozares un zirgu izmantošanas virzienu attīstība reģiona konkurētspējas sekmēšanai (INNO-EQUINE) Equine industries promoting economically competitive and innovative regions	1327789
Lauki ienāk pilsētā	
CAP: Back to Countryside	110000
Šveices pētnieka lekcijas zīmolu vadībā	1960.69
Zirgu anestezioģija	1767.23
Zirgu ķirurģija	1767.23
Šveices pētnieka lekcijas Ieņēmumu vadībā Latvijas augstskolās	1960.69
Latvijas un Ziemeļvalstu universitāšu sadarbība izglītības un zinātnes kvalitātes attīstībai./ Cooperation between Latvian and Nordic universities towards promoting quality of education and research	4500

KOMUNIKĀCIJA AR SABIEDRĪBU

Komunikāciju ar sabiedrību nodrošina LLU Sabiedrisko attiecību un karjeras centra aktivitātes, kas stiprina sadarbību ar absolventiem, darba devējiem, studentiem, reflektantiem un citām mērķgrupām, nodrošinot arī publicitāti un reklāmu, tādā veidā veicinot LLU atpazīstamību.

JAUNO STUDENTU PIESAISTE

Sabiedrisko attiecību un karjeras centrs sagatavo un sniedz informāciju vispārīgā un profesionālā skolu audzēkņiem un citiem potenciālajiem reflektantiem par plašajām studiju iespējām LLU, nodrošina sadarbību ar Latvijas vispārīgā skolu karjeras konsultantiem, organizē karjeras attīstības atbalsta pasākumus gan augstskolā, gan dodoties izbraukumos uz novadu skolām sadarbībā ar esošajiem LLU studentiem, kā arī sniedz konsultatīvo palīdzību, lai apzinātu potenciālo studentu profesionālo ievirzi. 2013.gadā apmeklētās 35 skolas ar lekciju „Studiju iespējas LLU”, 9 skolu grupas viesojušās LLU.

Dalība daudzveidīgos karjeras attīstības pasākumos: izglītības izstādē „Skola 2013”, Jelgavas pilsētas „Karjeras nedēļa 2013”, LLKC organizētā apmācību ciklā „Atbalsts lauku jauniešiem uzņēmējdarbības veicināšanai”, informatīvā kampaņā “KLP – Lauki ienāk pilsētā”. Organizēti liela mēroga pasākumi: „Skolēns LLU studenta ēnā”, LLU Atvērto durvju dienas, Zemgales reģionālās skolēnu zinātniski pētniecisko darbu 4.konferences-konkursa noslēguma pasākums, „Topošo maģistrantu pēcpusdienas” un citi.

Tāpat 2013.gadā uzsākta brīvprātīgā darba kustība,

kas tika organizēta tā, lai studentiem būtu iespēja gan nostiprināt teorētiskās zināšanas praksē, gan uzlabot dažādas prasmes, vienlaikus veicinot arī studentu līdzdalību aktuālu sociālu problēmu risināšanā.

ŽURNĀLS „PLĒSUMS”



Žurnāla „Plēsums” redakcijas uzdevums ir veidot reprezentatīvu augstskolas izdevumu potenciālajiem studentiem, darbiniekiem, studentiem, sadarbības partneriem un objektīvi atspoguļot universitātes aktuālos notikumus, problēmas un izaicinājumus LLU un augstākajā izglītībā Latvijā kopumā. 2013.gadā sagatavoti divi žurnāla „Plēsums” numuri: Nr.912 (Rudens) – veltīts LLU 150 gadu jubilejai, Nr.913 (Ziema) – atskats uz studiju gadā paveikto. Nodrošināta iespēja lasīt jaunākos žurnāla „Plēsums” numurus elektroniski LLU portālā, vidēji saņemot 1600 skatījumus katram numuram.



LLU informatīvais stends izstādē “Skola 2013”.

LLU PORTĀLS

Portālā "www.LLU.lv" tiek publicēta aktuālākā informācija par studijām, aktualitātēm un tuvākajiem notikumiem LLU. Redakcijas uzdevums, tehniskajos jautājumos sadarbojoties ar LLU Informācijas sistēmu daļu, ir uzturēt un pilnveidot portālā informāciju par LLU un nodrošināt intensīvu ziņu apriti par universitātes aktualitātēm. 2013.gadā nodrošinātas sešas interneta tiešraides dažādām konferencēm un svinīgiem pasākumiem. Notiek regulāra sadarbība ar vietējiem un nacionāla mēroga medijiem, kas pārpublicē redakcijas sagatavotās preses relīzes, tādējādi nodrošinot universitātei plašāku publicitāti. Tāpat tiek veikts mediju monitorings, gatavojot iknedēļas ziņojumu par LLU publicitāti. 2013.gadā publicētas 520 unikālas ziņas un 125 galerijas. Par godu augstskolas 150 gadu jubilejai, portālā izveidota īpaša sadaļa „LLU-150”, kur ievietots vēstures atskats, aktivitāšu plāns un ziņas par jubilejas norisēm. Lai nodrošinātu vienotu iekšējo un ārējo komunikāciju un veidotu saskaņotu tēlu starp visām fakultāšu mājas lapām, izstrādāts modulis vienota dizaina fakultāšu mājas lapām. Uzturēta komunikācija ar sekotājiem sociālajos tīklos: Draugiem.lv (2013.gadā – 1033 sekotāju), Twitter.com (3077 sekotāju), Facebook.com (1035 sekotāju), ievietojot LLU aktuālo informāciju arī šajās interneta vietnēs.

LLU MUZEJS

Muzejs saglabā, pēta un popularizē Jelgavas pils vēsturi, sniedz informāciju par tās būvvēsturi

un iekārtojumu Kurzemes hercogistes vēstures attiecīgā laika posma kontekstā, kā arī pēta, saglabā un dokumentē LLU kā augstākās lauksaimniecības izglītības iestādes vēsturi un attīstību. 2013.gadā LLU muzejā viesojušies 10957 apmeklētāji, vadītas 347 ekskursijas studentiem un tūristiem no Latvijas un ārvalstīm. Sniegtas 54 konsultācijas skolēniem, studentiem, muzeju darbiniekiem. Uzņemtas 5 tūroperatoru grupas, iepazīstinot ar Jelgavas pils piedāvājumu, ekspozīcijām, tūrisma programmām un pils arhitektūru. Izmantojot LLU muzeja arhīvu, izveidota videofilma, kas veltīta universitātes vēsturei un izmantota LLU 150 gadu jubilejas pasākumos. Muzejs bijis atvērts apmeklētājiem LLU saviesīgos un karjeras atbalsta pasākumos arī ārpus tā regulārā darba laika. Organizēti pasākumi: Eiropas kultūras mantojums karoga pacelšanai Jelgavas pils pagalmā; LLU vēstures izstāde „No lauksaimniecības nodaļas līdz universitātei”; LLU 150 gadu jubilejai veltītās pastmarkas pirmās dienas zīmogošana; 9 dažādas foto un gleznu izstādes pils Aulas foajē, Sudraba zālē, Muzejā. Dalība pasākumos: starptautiskajā akcijā „Muzeju nakts” ar tēmu „Dzintars. Sarkans. Dzeltenis”, pulcinot ap 5000 apmeklētāju, Latvija Piļu un muižu asociācijas darbā, Jelgavas Tūrisma sezonas atklāšanas pasākumos, Ledus skulptūru svētkos, radot iespēju apmeklēt Jelgavas pili. Muzeja fondi papildināti ar 689 priekšmetiem, dokumentiem un fotogrāfijām. Viens no vērtīgākajiem dāvinājumiem ir notis Jēkaba Mediņa veltījumam Jelgavas Lauksaimniecības akadēmijai „Mēs milam tevi, zeme dārgā, svētā”(1940.) un vēsturnieka Andra Tomašūna dāvinātās 55 Jelgavas pils pastkartes (19.gs. beigas un 20.gs. sākums).



Jelgavas pils tūristus un universitātes viesus sagaida LLU muzeja vadītāja Ginta Linīte.

LLU 150. GADADIENAS PASĀKUMI

Lauksaimniecības augstākās izglītības pirmsākumi cieši saistīti ar Rīgas Politehnikuma dibināšanu 1862.gadā, kura sastāvā tika izveidota arī Lauksaimniecības nodaļa, liekot pamatu LLU. Daudzo gadu laikā no vienas nodaļas Rīgā LLU izaugusi par spēcīgu un nozīmīgu universitāti Latvijas maizes klēts viducī – Jelgavā – ar savām tradīcijām un zinātnisko potenciālu. 2013.gads tika aizvadīts universitātes 150.gadadienas zīmē, un kopējiem spēkiem tika īstenota plaša, spilgta un neaizmirstama jubilejas pasākumu programma.



LLU 150.gadskārtas atzīmēšana sākās 3.maijā ar jubilejas koku jaunuzdes iestādīšanu Jelgavas novadā, kas būs arī kā vēstījums nākamajām paaudzēm. Pasākuma noslēgumā tika svinīgi atklāta ozolā izgredta piemiņas



zīme “LLU-150”, savukārt 16.maijā, pieminot JLA, LLA un LLU rektorus, Likteņdārzā katram rektoram par godu tika



iestādīts piemiņas koks un atstāts laukakmens. 24.augustā Jelgavas pils pagalmā notika “Sadziedāšanās svētki”, kas pulcināja universitātes absolventus, darbiniekus un viesus. Tika dziedātas slavinājuma dziesmas Latvijas zemei, zaļajiem mežiem, krāšņajai dabai, jaunībai un mīlestībai, piedaloties maestro Raimondam Paulam un



diriģentam Arvīdam Platperam. 16.septembrī ar svinīgu Eiropas kultūras mantojuma karoga pacelšanu Jelgavas pils pagalmā tika atklāti divi zīmīgi notikumi – izstāde „No Lauksaimniecības nodaļas līdz universitātei” un LLU 150 gadu jubilejai veltītās pastmarkas pirmās dienas zīmogošana.



17.septembrī universitāte kļuva par diviem jubilejas izdevumiem bagātāka. Grāmatas atvēršanas svētkos tika prezentēta grāmata „Latvijas Lauksaimniecības universitāte”, kuras mērķis ir iepazīstināt lasītāju ar lauksaimniecības augstākās izglītības vēsturi līdz pat mūsdienām. Savukārt grāmata „Latvijas Lauksaimniecības universitāte. Vēsture. Izglītība. Zinātne. Kultūra.” galvenokārt paredzēta kā reprezentatīvs materiāls.



Jubilejas svinības 19.septembrī atklāja ar starptautisko zinātnisko konferenci „Lauksaimniecības akadēmiskajai zinātnei Latvijā 150”. Ar ziņojumiem



uzstājās vairāki LLU zinātnieki, kā arī goda doktori no Zviedrijas, Somijas, Norvēģijas, Lietuvas un Latvijas. Pasākumu cikla turpinājumā notika ozola stādīšana, Zinības lāpas iedegšana un sirsnīgs koncerts universitātes studentiem, mācībspēkiem, darbiniekiem. Pirms svētku koncerta tika godināti LLU darbinieki, kuri devuši savu ieguldījumu universitātes attīstībā. 20.septembrī Jelgavas pili pulcējās prominenti viesi, kuri bija ieradušies sveikt LLU, vēlot tās vadībai, darbiniekiem, studentiem, zinātniekiem panākumus un izdošanos arī turpmāk. Pēc svinīgās sēdes visi klātesošie tika aicināti vērot LLU pašdarbības kolektīvu „Kalve” un „Skalbe”, kā arī zirgu figurālās jāšanas priekšnesumu Jelgavas pils pagalmā. LLU rektors Juris Skujāns universitātes vārdā izteica pateicību ikvienam, kurš devis ieguldījumu ar LLU 150 gadu jubileju saistīto pasākumu un svētku rīkošanā, tādējādi padarot universitātes ikdienu krāšņāku un jubilejas gadu vēsturiskiem notikumiem bagātāku. Jubilejas gada nogalē akadēmiskā gaisotnē notika 28.Jelgavas pils Ziemassvētku balle. Universitātes 150.jubilejas gads noslēdzās ar Konventa sēdi, kurā diplomus saņēma rekordliels skaits jauno doktoru – 33.



KULTŪRA UN SPORTS

RADOŠĀS AKTIVITĀTES

LLU darbojas 7 mākslinieciskās pašdarbības kolektīvi, kuri apvieno ap 200 dalībnieku 15 dažādu māksliniecisko pedagogu vadībā – tautas deju ansambļi „Kalve” (mākslinieciskā vadītāja, horeogrāfe Gunta Skuja), vecākās paaudzes deju kolektīvs „Kalve Zelta smiltis” (mākslinieciskā vadītāja, horeogrāfe Gunta Skuja), jauniešu deju kolektīvs „Skalbe” (vadītāja Liene Liniņa), vīru koris „Ozols” (diriģents Guntis Galiņš), sieviešu koris „Liepa” (diriģente Inta Zakenfelde), jauktais koris „Riti” (diriģente Sarma Rudzutaka), LLU Studentu teātris (režisore Astra Kacena).

2013.gadā mākslinieciskās pašdarbības kolektīvi piedalījušies 92 dažādos pasākumos – draudzības koncertos, festivālos, konkursos un skatēs, aicinājuši skatītājus uz jauniestudējumiem un viesizrādēm. 2013. studiju gads universitātes amatiermākslas kolektīvu dzīvē ir pagājis XXV Vispārējo latviešu Dziesmu un XV Deju svētku zīmē. Dziesmu un deju svētku skatēs iegūti labi rezultāti – saņemti divi augstākās pakāpes un četri pirmās pakāpes diplomu. Sieviešu koris “Liepa” piedalījās Dziesmu svētku kora karos un dziedāja starptautiskas žūrijas vērtējumam. 2013.gada maijā LLU Studentu klubs sadarbībā ar tautas deju ansambli „Kalve” organizēja starptautisku festivālu „Baltija dejo 2013” ar

Baltijas valstu lauksaimniecības augstskolu un Latvijas augstskolu deju kolektīvu piedalīšanos. Festivālā piedalījās „Seja” (Lietuva), „Terbata” (Igaunija) un Latvijas dejotāji – „Ačkups” (Rīgas Stradiņa universitāte), „Vektors” (Rīgas Tehniskā universitāte), „Kalves Zelta smiltis” un „Kalve” (LLU).

KULTŪRAS PASĀKUMI

2013.gadā Studentu kluba vadībā organizēti un notikuši universitātes gadskārtējie un tradicionālie pasākumi, kuri veidoja un apliecināja LLU identitāti. Notika 24.Studentu folkfestivāls, koncerts „Pavasaris pirms 150 gadiem”, jauniešu deju kolektīva „Skalbe” draugu sadancis „Man liekas, ka lidot protu”, koncerts „Zelta laikmeta baroka virsotnes mūzikā”, tradicionālie Azemitologa svētki ar devīzi „Viss mainās, un mēs maināmiešam tam līdzīgi” un Studentu dienas koncerts „Pasaulei patīk, ka viegli iet”. Sadarbībā ar Jelgavas pilsētas domi norisinājās tradicionālā Lieldienu pastaiga Jelgavas pils parkā. Tāpat notika plašs kultūras pasākumu cikls saistībā ar LLU 150.gadadienu – LLU 150 gadu jubilejas sadziedāšanās svētki „Mēs joprojām milam Tevi...” kopā ar R.Paulu un jubilejas koncerts „Gavilējam savā spēkā”. Gada izskaņā plaši apmeklēta akadēmiska un krāšņa Jelgavas pils Ziemassvētku balle.



LLU pārstāvji XXV Vispārējo latviešu Dziesmu un XV Deju svētku gājienā.



24.Studentu folkfestivāls.



Festivāls „Baltija dejo 2013”.



Sieviešu koris “Liepa” pēc uzstāšanās kora karos.



Azemitologs sagaida jaunus studentus.

SPORTS

Universitātes sporta dzīve tiek organizēta sadarbojoties Sporta klubam un Sporta katedrai. LLU Sporta klubs ir lielākais Sporta klubs Jelgavā un apvieno studentus sportiskām aktivitātēm. Tiek piedāvātas nodarbības 19 sporta veidos – basketbolā, volejbolā, galda tenisā, vieglatlētiskā, atlētiskajā vingrošanā, badmintonā, brīvajā un grieķu-romiešu cīņā, džudo, aerobikā, ūdens aerobikā, orientēšanās sportā, peldēšanā, šahā, jāšanas sportā, florbolā, lakrosā, futbolā, regbijā un frīsbijā. Nodarbības vada štata un sabiedriskie treneri. Ārpus obligātajām sporta nodarbībām studentiem iecienītākās sporta aktivitātes ir aerobika, atlētiskā vingrošana, futbols, basketbols un volejbols. Darbu turpina LLU karsējmeiteņu komanda.



Drosmes un cilvēciņas velobrauciens starts Jelgavas pils pagalmā.

DARBINIEKU SPORTS

Darbiniekiem LLU tiek piedāvātas nodarbības sešos sporta veidos. 2013.gada sākumā norisinājās darbinieku sporta diena, kurā piedalījās 11 struktūrvienības, pārbaudot spēkus 11 sporta veidos, tajā skaitā orientēšanās sportā pa Jelgavas pili. Moto komandu prezentācijai bija „Mēs bijām, mēs esam, mēs būsim!”. Darbinieku sporta dienas uzvarētāji bija Lauksaimniecības fakultātes darbinieki. Tāpat notika „Drosmes un cilvēciņas velobrauciens” Jelgava – Vecauce, godinot profesora Jāņa Āboliņa piemiņu, kurā labprāt piedalījās LLU darbinieki. Savukārt studiju gada noslēgumā notika darbinieku sporta pēcpusdiena ar netradicionāliem sporta veidiem Kārļa Ulmaņa piemiņas muzejā „Pikšās”.



Darbinieku sporta pēcpusdiena “Pikšās”.



STUDENTU SPORTS

Lielākie sporta pasākumi, kuri norisinājušies LLU 2013.gadā, bija Piecu bumbu turnīrs, Aerobikas festivāls, „1001” nakts pasākumi, 1.kursu turnīrs 6 sporta veidos, Studentu dienas sporta pasākumi, skrējiens „Lāpa 2013”. Notika arī LLU čempionāti spēka vingrinājumos, grieķu-romiešu cīņā un džudo, starptautisks turnīrs volejbolā veterāniem, Latvijas Sporta veterānu 50.sporta spēles. Pirmo reizi tika organizēts skrējiens „Pa Jelgavu kāds students klist...”, kurā uzvarēja Ekonomikas un sabiedrības attīstības fakultātes studenti. Savukārt Sporta ballē tika apbalvoti 1.kursu turnīra, LLU 21.Universiādes uzvarētāji un fakultāšu sporta aktivisti. Par aktīvu dalību LLU sporta dzīvē piemiņas balvas saņēma Zanda Bemere – basketbols, Lauris Svārs – volejbols, Mārīte Šketika – volejbols, Mārtiņš Rugājs – basketbols, Aigars Gulbis – vieglatlētika, Kristaps Ivans – regbiji, Mārtiņš Ralle – vieglatlētika, Ilze Cahrausa – orientēšanās, Jānis

Krūmiņš – orientēšanās, Jānis Freimanis – peldēšana.

Mācību gada noslēgumā noskaidrojās vietu sadalījums LLU 22.Universiādē, kura 13 sporta veidos norisinājās visu studiju gadu. Visaktīvāk studenti piedalījās volejbolā, vieglatlētikā, peldēšanā, basketbolā un galda tenisā.

LLU 22. Universiādes kopvērtējums.

SIEVIETES			VĪRIEŠI		
1.	PTF	10	1.	MF	13
2.	SZF	10	2.	LIF	12
3.	LIF	9	3.	TF	10
4.	EF	10	4.	ITF	10
5.	VMF	8	5.	EF	10
6.	MF	7	6.	LF	8
7.	ITF	6	7.	SZF	9
8.	TF	5	8.	PTF	6
9.	LF	3	9.	VMF	3



Hokeja komanda „Zemgale/LLU”.



LLU Sporta nama treniņzāle.



SPORTISTU PANĀKUMI

LLU studenti vairākos sporta veidos piedalās Latvijas čempionātos. Latvijas čempionātā lakrosā komanda „Mītava – LLU” izcīnīja bronzas medaļas. Veiksmīgs starta bija arī LLU sieviešu volejbola komandai, piedaloties Latvijas 1.līgas čempionātā. Labs starta bija arī „LLU/Telma” vīriešu regbija komandai. Vairāki LLU studenti basketbola kluba „Jelgava” komandas sastāvā piedalījās Latvijas Basketbola līgas čempionātā. Ar labiem panākumiem, izcīnot dažāda kaluma medaļas, Latvijas valsts čempionātos individuālo sporta veidu pārstāvji piedalījās peldēšanā, vieglatlētikā, orientēšanās sportā un cīņas sporta veidos. Hokeja komanda „Zemgale/LLU” 2013.gadā izcīnīja Latvijas hokeja virslīgas čempionāta bronzas medaļas. Šīs sezonas sākumā komanda vienojās par sadarbību ar LLU, kā rezultātā tika nomainīts arī komandas nosaukums. Komandā spēlēja 5 LLU studenti – Rihards Štrauss, Artūrs Batraks, Klāvs Plānics, Kristaps Millers un Klāvs Maleckis.

- Baltijas valstu 29.SELL spēlēs Rīgā piedalījās 105 LLU pārstāvji 11 sporta veidos.
Zelta medaļas: Ļubova Akito (LIF) – cīņa, Ineta Zālite (MF) – cīņa, Jānis Krūmiņš (MF), Ilze Cahrausa (LIF), Kate Dūdele (ESAF), Ieva Brice (LIF) – orientēšanās sports.
Sudraba medaļas: Raivo Bobrovs (MF) – badmintons, Andrejs Romāņovs (MF), Aigars Gulbis (TF), Mārtiņš Ralle (MF), Vladislavs Prosmickis – vieglatlētikā.
Bronzas medaļas: Kristers Sauka (MF) – spēka trīscīņa, Jānis Freimanis (MF) – peldēšana, Aleksejs Koteļņecis (TF), Vladimirs Koteļņecis (TF), Modris Martinovs (MF), Jānis Bajinskis (ITF) – cīņa, Atis Rešķis, Jānis Krūmiņš (MF), Jānis Kūms (LIF), Anete Geduševa (LIF), Māra Stolere (MF) – orientēšanās,

Ivars Orlovs (PTF), Ainārs Indrins (ESAF), Andrejs Buraks (MF), Kristaps Ivans (MF), Miķis Brūšnieks (TF), Artūrs Kumskovs (MF), Jānis Kaucis (LF), Matīss Zalcmanis (PTF), Dmitrijs Balcers (ITF) – regbija.

- Latvijas 23.Universiādē sievietēm 5.vieta no 16 augstskolām. Piedalījās 10 sporta veidos no 14. Divas 2.vietas slēpošanā un volejbolā. Vīriešiem 4.vieta no 23 augstskolām. Piedalījās 16 sporta veidos no 17. 1.vieta regbijā, 3.vieta spēka trīscīņā, slēpošanā, svarbumbu celšanā. Latvijas Universiādes ietvaros LLU organizēja sacensības peldēšanā, volejbolā, regbijā.
- Regbija komanda piedalījās Latvijas čempionātā un organizēja LLU kausu.
- LLU komanda augstskolu čempionātā sniega futbolā ieguva 3.vietu.
- MF students Mārtiņš Lapiņš kļuva par Latvijas čempionu kartingā.
- Latvijas Sporta veterānu 50.jubilejas Sporta spēlēs Sporta klubu konkurencē kopvērtējumā no 19 komandām izcīnīta 2.vieta 9 sporta veidos.
- Latvijas Strādājošo sporta spēlēs startēja LLU vīriešu volejbola komanda, izcīnot 1.vietu.
- Pasaules vasaras Universiādē Krievijā regbijā Latviju pārstāvēja LLU studenti Jānis Kaucis (LF), Matīss Zalcmanis (PTF) un treneris Arvis Pilenieks, kā arī Vladislavs Prosmickis (ITF) vieglatlētikā.
- Pasaules ziemas Universiādē Itālijā Latvijas izlasē hokejā spēlēja TF students Artūrs Batraks.

GADA IEVĒROJAMĀKO NOTIKUMU HRONIKA

29.01. Ekonomikas fakultāte atzīmē sešu jaunu grāmatu izdošanu. „Grāmatu atvēršanas pēcpusdienā” tika prezentētas sešas jaunas fakultātes mācībspēku un zinātnieku sarakstītas monogrāfijas.

07.02. Uzstāda skulptūru „Jelgavas students”. „Studentu kvartālā” – pie Tehniskās fakultātes, Jelgavas Studentu teātra un LLU 2.dienesta viesnīcas – tika uzstādīta metu konkursā uzvarējušā tēlnieka Kārļa Īles skulptūra-strūklaka „Jelgavas students”. Atklāšana piedalās arī LLU pārstāvji.



Skulptūras „Jelgavas students” atklāšana, piedaloties LLU pārstāvjiem.

22.02. Ievēl astotā sasaukuma LLU Konventu. 22.februārī LLU 7.sasaukuma Konvents atskatījās uz aizvadīto gadu universitātē, noteica svarīgākos mērķus jaunajam studiju gadam, kā arī sēdes noslēgumā ievēlēja 8.sasaukuma pārstāvjus.

27.02. Lauksaimniecības fakultāte noslēdz sadarbības līgumu ar Malnavas koledžu, lai sekmētu veiksmīgu abu izglītības iestāžu sadarbību nākotnē, pilnveidojot lauksaimniecības apguvi Latvijā.

05.03. LLU noslēdz sadarbības līgumu ar Ogres Valsts tehnikumu. Pamatojoties uz LLU un Ogres Valsts tehnikuma ieinteresētību sadarbības, izglītības iestādes noslēdza savstarpēju līgumu, lai nodrošinātu labvēlīgus apstākļus tehnikuma audzēkņu intelektuālajai attīstībai un sekmētu izglītojamo informēšanu par tālākizglītības iespējām.

19.03. Jelgavas pili tika parakstīts memorands par LLU un Latvijas Valsts mežzinātnes institūta „Silava” sadarbību Latvijas meža nozares augstākās izglītības un mežzinātnes attīstību.



Sadarbības memorandu paraksta LLU rektors Juris Skujāns un Latvijas Valsts mežzinātnes institūta „Silava” direktors Jūrgis Jansons.

20.03. LLU noslēdz sadarbības līgumu ar Rīgas Stradiņa universitāti, lai stiprinātu un attīstītu sadarbību izglītības un zinātnes jomā, tiecoties nodrošināt plašākas iespējas studijās un zinātniskajā pētniecībā Latvijas studentiem.



Sadarbības līgumu paraksta LLU rektors Juris Skujāns un Rīgas Stradiņa universitātes rektors Jānis Gardovskis.

21.03. Zemgales Plānošanas reģions slēdz līgumu ar LLU. Abas puses šo soli uzlūko kā svarīgu notikumu savstarpējās sadarbības nostiprināšanā un tālākā attīstībā, jo LLU, līdztekus tam, ka ir nacionālas nozīmes universitāte, lielā mērā pilda arī reģionālas augstskolas funkcijas, turklāt no visiem studentiem, kuri studē Jelgavā, vairāk nekā trešā daļa nāk no Zemgales.

21.03. Ekonomikas fakultātes absolventi nodibina biedrību „LLU ekonomistu klubs”, kas būs kā zīmīgs vēstnesis fakultātes 45 gadus ilgajai pastāvēšanai un turpmāk uzturēs ciešāku saikni starp fakultātes

absolventiem.

25.03. Šveices pētnieku aktivitātes LLU. No 25. līdz 28.martam Veterinārmedicīnas fakultātes projekta „Šveices pētnieku aktivitātes Latvijā” ietvaros LLU viesojās profesori no Bernes universitātes pieredzes apmaiņai un dziļākai specializācijai zirgu medicīnā. Projekta ietvaros vieslektori profesors Cristopf Koch (speciālists zirgu ķirurģijā un ortopēdijā) un profesore Kata Orsolya Veres Nyeki (specializējusies zirgu anestezioloģijā) lasīja lekcijas un vadīja praktiskos darbus zirgu ķirurģijā un anestezioloģijā.

03.04. Šveices pētnieka vieslekcijas zīmolu vadībā. 3. un 5.aprīlī ar lekcijām Latvijas vadošajās augstskolās atkārtoti viesojās Šveices augstskolas „Les Roches International School of Hotel Management” pētnieks Detlevs Remi. Projektu no Latvijas un Šveices sadarbības programmas līdzekļiem finansē Šveices Konfederācija.

16.04. Pārtikas tehnoloģijas fakultāte pils Sudraba zālē ar muzikālu priekšnesumu un svinīgu uzrunu atklāj izstādi par godu fakultātes pastāvēšanas 65.jubilejai „Pārtikas tehnoloģijas fakultāte laikmetu griežos”.

18.04. LLU prezentē zinātnieku izstrādes izstādē „MAAMESS 2013”. LLU Tehnoloģiju un zināšanu pārneses centrs un LLU zinātnieki veiksmīgi pārstāvējuši universitāti starptautiskajā izstādē „MAAMESS 2013” („Lauki 2013”). Izstādē tika prezentētas LLU izstrādes, rīkotas jauno produktu degustācijas, notika diskusijas un kontaktu dibināšana ar dažādu valstu pārstāvjiem, kā arī saņemti piedāvājumi izstrādāto produktu eksportēšanai.

25.04. Benjamina Treija balvu saņem LLU jaunie doktori. 25. un 26.aprīlī Ekonomikas fakultātē notiek starptautiskā konference „Ekonomikas zinātne lauku attīstībai 2013”, kurā piedalās vairāk kā 120 zinātnieku no desmit valstīm. Konferences plenārsēdes atklāšanā tika pasniegta profesora Benjamina Treija balva – diploms un profesora mazdēla Nila Treija sagādāta grāmata par viņa vectēvu – izcilo profesoru. To saņēma fakultātes doktori, jaunie zinātnieki – Vladislavs Vesperis un Līga Brūniņa.

03.05. LLU padomnieku sēdē spriež par aktualitātēm augstākajā izglītībā. Sēdes laikā fakultāšu domju izraudzītos un universitātes Senāta apstiprinātos, gandrīz 30 sabiedrības pārstāvjus no valsts un pašvaldību, kā arī darba devēju institūcijām rektors Juris Skujāns iepazīstināja ar pašreizējām aktualitātēm augstākajā izglītībā valstī un LLU.

03.05. LLU 150 gadu jubilejas koku audzes stādīšana. Koku audzes stādīšanas talka notika Meža pētīšanas stacijas zinātniskās izpētes mežā Jelgavas meža novadā, kas šoreiz veltīta LLU 150.jubilejai.

16.05. Godinot LLU rektoros, stāda piemiņas birzi. Atzīmējot Latvijas lauksaimnieciskās augstākās izglītības 150.gadskārtu, godinot un pieminot universitātes rektoros, Likteņdārzā katram rektoram

par godu tika iestādīts piemiņas koks, kā arī atstāts laukakmens.

23.05. Jelgavas pils svin 275.gadu jubileju. Ar piemiņas plāksnes, izstādes „Jelgavas pils pastkartēs” atklāšanu, konferenci „Baroka laikmets Latvijā un Eiropā” un „Sinfonietta Rīga baroka ansambļa” koncertu tiek atzīmēta Jelgavas pils 275.gadadiena.



Jelgavas pils 275.gadu jubilejas izstāde „Jelgavas pils pastkartēs”.

11.06. Kazahstānas maģistranti stažējas LLU. No 11. līdz 19.jūnijam Lauku inženieru fakultātes Zemes ierīcības un ģeodēzijas katedrā stažējās 14 pirmā kursa maģistranti no Kazahstānas nacionālās lauksaimniecības universitātes.

26.06. Uz 6 gadiem akreditēti visu LLU studiju virzieni un studiju programmas. 26.jūnijā Studiju akreditācijas komisijas sēdē akreditēti pēdējie pieci LLU istenotie studiju virzieni, un līdz ar to uz maksimālo termiņu – sešiem gadiem – ir akreditēti visi 14 LLU istenotie studiju virzieni.

28.06. LLU zinātnieki izpētījuši: hidrogenēta augu eļļa ir videi draudzīgāka alternatīva fosilajai degvielai. LLU Tehniskās fakultātes Spēkratu institūta pētnieku veiktā neatkarīgā testā, kurā tika salīdzināti automobiļa ekspluatācijas rādītāji, izmantojot NExBTL atjaunojamo degvielu (hidrogenēta augu eļļa) un standartu fosilo dīzeļdegvielu, noskaidrots, ka NExBTL daudzos parametros līdzinās vai pārspēj fosilo dīzeļdegvielu, un nākotnē tā varētu būt videi draudzīga fosilās degvielas alternatīva.

27.07. Studentu biedrībai „Šalkone” 90.jubileja. 27.jūlijā Lielaucē muižā tika svinēta „Šalkones” 90 gadu jubileja.

28.07. LLU Mūžizglītības centrs īsteno starptautisku vasaras skolu. Sadarbībā ar Lauku inženieru fakultātes Ainavu arhitektūras un plānošanas katedru laikā no 28. jūlija līdz 10.augustam Mūžizglītības centrs organizēja ikgadējo Starptautisko vasaras skolu, kuras mērķis ir izzināt Latvijas ainavu.

26.08. LLU 150 gadu jubilejas “Sadziedāšanās svētki”. Atzīmējot LLU 150.gadskārtu, aizvadīts sadziedāšanās koncerts, kas vienkopus pulcēja absolventus, universitātes patriotus un viesus no tuvām un tālām Latvijas vietām, kā arī ārvalstīm, lai atkal satiktos savā jaunības dienu pilsētā – Jelgavā.

04.09. LLU zinātnes stends starptautiskajā izstādē „Riga Food 2013”. LLU Tehnoloģiju un zināšanu pārneses centrs sadarbībā ar Pārtikas tehnoloģijas fakultāti izstādē organizēja LLU zinātnes stendu, kurā tika prezentētas jaunās pārtikas produktu izstrādnes – trifeles, pākšaugu pastas, pākšaugu čipsi, marmelādes.

10.09 Nigdes universitātes delegācijas viesojas LLU. Septiņu pārstāvju delegācija no Nigdes Universitātes (Turcija) 10. un 11.septembrī viesojās LLU, lai apspriestu iespējamo sadarbību. Vizīte norisinājās divas dienas, un to laikā delegācija apmeklēja vairākas fakultātes, kā arī mācību un pētījumu saimniecību „Vecauce”.

11.09. Somijas prezidenta Sauli Nīniste vizīte LLU. Pēc uzņēmuma „Fortum Jelgava” biomasas koģenerācijas stacijas atklāšanas Somijas prezidents Sauli Nīniste ieradās LLU uz diskusiju, kurā piedalījās Somijas viesi, LLU vadība un Latvijas valsts amatpersonas.



Somijas prezidenta Sauli Nīniste vizīte LLU.

11.09. Starptautiski atzīti veterinārārsti apmāca LLU speciālistus un studentus. LLU Veterinārajā klinikā viesojās diplomēti veterinārmedicīnas doktori Bernhard Janetzko un Karl Josef Boening no Vācijas, kas ir pasaulē atzīti augsta līmeņa zirgu speciālisti, klātienē demonstrējot sarežģītas operācijas un manipulācijas Veterinārās klinikas zirgu blokā.

14.09. Sveic Jāņa Čakstes stipendiātu. Atzīmējot pirmā Latvijas Valsts prezidenta Jāņa Čakstes piemiņas gadadienu, 14.septembrī „Aučos” notika LLU studenta, Jāņa Čakstes stipendiāta, Kārļa Boitmaņa sveikšana.

16.09. LLU 150 gadu vēstures izstādes atklāšana un jubilejas pastmarkas pirmās dienas zīmogošana. Atzīmējot Eiropas kultūras mantojuma dienas un LLU 150.jubileju, Jelgavas pilī tika atklāta izstāde „No lauksaimniecības nodaļas līdz universitātei”, kā arī notika LLU 150 gadu jubilejai veltītās pastmarkas pirmās dienas zīmogošana, kas ir Jelgavas vēsturē nebijis notikums.

19.09. Jubilejas svinības atklāj ar starptautisku konferenci „Lauksaimniecības akadēmiskajai zinātnei Latvijā 150 gadi”. Pasākuma laikā klātesošajiem bija iespēja ielūkoties Latvijas tautsaimniecībai tik svarīgās nozares attīstības gaitā un sadarbības veidošanas procesos ar citām Eiropas valstīm.

20.09. LLU 150.jubilejas svinības noslēdz ar Konventa sēdi. Ievērojamā “baroka pērle” – Jelgavas pils – uzņēma prominentus viesus, kuri bija ieradusies no dažādām valstīm, lai sveiktu universitāti tās zīmīgajā jubilejā, vēlot panākumus nākotnē un piedzīvot vēl vismaz 150 gadus.

27.09. Zinātnieku nakts LLU. Pasākuma tēma šogad bija „Ūdens noslēpumi”. Zinātnieku nakts apmeklētājiem LLU bija iespēja piedalīties zinātniskos eksperimentos, iesaistīties diskusijās ar pieredzējušiem pētniekiem un iejusties “zinātnieka ādā”.

08.10. Uzņēmums iesaistās studiju materiālu modernizēšanā. Tehniskā fakultāte parakstīja sadarbības līgumu ar “John Deere” oficiālo pārstāvniecību Latvijā SIA “DOJUS Latvija” par studiju programmu kvalitātes uzlabošanu kvalificētu speciālistu sagatavošanai. Projekta mērķis ir nodrošināt jaunos mehāniķus ar mūsdienīgas tehnikas mācību materiāliem, lai palielinātu jauno mehāniķu zināšanas darbā ar modernu tehniku, vienlaikus paaugstinot arī viņu konkurētspēju darba tirgū.

15.10. Grāmatas par bijušo rektoru Voldemāru Strīķi atvēršanas svētki. 15.oktobrī tika prezentēta grāmata par LLU bijušo rektoru, profesoru Voldemāru Strīķi, kas pēc kārtas ir devītais izdevums grāmatu sērijā „JLA – LLA – LLU rektori”.

16.10. Izstrādā daudzāģentu robotizētas intelektuālas sistēmas tehnoloģiju. LLU un Rīgas Tehniskās universitātes zinātnieki strādājuši pie daudzāģentu robotizētas intelektuālas sistēmas tehnoloģijas izstrādes, kas ļautu būtiski palielināt darba ražīgumu konkrētu uzdevumu ietvaros ar iespēju to pielietot arī lauksaimniecībā.

22.10. LLU EF 45 gadu jubileja. 19.oktobra pēcpusdienā LLU Aulā par godu Ekonomikas fakultātes 45 gadu jubilejai tika rīkota zinātniski praktiskā konference, kurā ar lasījumiem uzstājās vairāki fakultātes absolventi un tika prezentēta grāmata „LLU Ekonomikas fakultāte Latvijas izaugsmei”.

23.10. LLU plāno sadarbību ar universitāti Japānā. Divu cilvēku delegācija no Niponas veterinārijas un dzīvības zinātņu universitātes no 22.



Niponas veterinārijas un dzīvības zinātņu universitātes pārstāvju delegācija LLU.

lidz 23.oktobrim viesojās LLU ar mērķi rast potenciālās sadarbības iespējas. Kā viena no sadarbības formām varētu būt divpusējās sadarbības līgums, kāds LLU ir noslēgts ar vairākām valstīm, kuras nav Eiropas Savienībā, un viens no punktiem paredzētu īstermiņa studentu apmaiņas dažādu specifisku kursu apguvei.

28.10. LLU viesojās Kanādas vēstnieks Džons Morisons. Universitāti 28.oktobrī apmeklēja Kanādas Ārkārtējais un pilnvarotais vēstnieks Latvijā Džons Morisons. Vizītes laikā studentiem bija iespēja noklausīties lekcijas par ilgtspējīgu pilsētu attīstību un izglītības iespējām Kanādā.



Kanādas vēstnieka Džona Morisona vizīte LLU.

01.11. Pētniecisko projektu konkursā „Vide inovācijām Latvijā” uzvar LLU studenti. Konkursu organizēja Latvijas Investīciju un attīstības aģentūra, un tajā piedalījās arī trīs LLU studentu komandas, no kurām finālā tika divas – viena ar pētījumu par sociālo tīklu izmantošanu e-komercijā un otra ar pētījumu par bezatlīkumu tehnoloģiju inovatīvu pārtikas produktu izstrādē, kura guva uzvaru. Apbalvotā pētījuma autori ir Andris Freimanis, Santa Šēnhofa, Rūta Pauloviča, Aija Ruzaiķe un Signija Dziļuma.

05.11. Divas LLU fakultātes noslēdz līgumu ar Jelgavas 5.vidusskolu. Informācijas tehnoloģiju fakultāte un Tehniskā fakultāte 5.novembrī noslēdza sadarbības līgumu ar Jelgavas 5.vidusskolu, lai palīdzētu skolēniem sagatavoties studijām šajās fakultātēs.

12.11. LLU gatavojas rektora vēlēšanām. Kandidātu izvirzīšanas periods tika noteikts no 2013. gada 2.decembra līdz 2014.gada 31.janvārim.

13.11. Par godu Starptautiskajai studentu dienai atklāj izstādi. Atzīmējot Starptautisko studentu dienu un notikumus, kuri norisinājušies 1939.gadā Prāgā, 13.novembrī LLU Studējošo pašpārvalde atklāja izstādi „Starptautiskās studentu dienas toreiz un tagad”.

21.11. Piešķir pirmo Vagneru ģimenes stipendiju. Pirmo stipendiju saņēma Veterinārmedicīnas fakultātes 5.kursa studente Zane Šļipecka. Kopumā pieteikumu stipendijas saņemšanai bija iesnieguši 15 studenti.

28.11. Saeimā apstiprina grozījumus LLU Satversmē. LLU Satversme papildināta ar preambulu, LLU karoga, emblēmas, LLU Standarta, devīzes, himnas un LLU simbolisko krāsu aprakstu. Ar Satversmes jauno redakciju ir ieviests arī jauns goda nosaukums – “LLU Goda biedra” nosaukums.

05.12. Īrijas vēstnieks viesojas LLU. Iepazīšanās vizītē LLU bija ieradies Īrijas vēstnieks Aidan Kirwan un Īrijas vēstniecības komercpadomnieks Michael Hogan, iepazīstot universitāti, atsevišķas fakultātes un to darbības virzienus, lai apzinātu potenciālās sadarbības iespējas.

10.12. LLU zinātnieki prezentē izstrādnes starptautiskajā izstādē „Tech Industry 2013”. LLU zinātnieki piedalījās gada nozīmīgākajā metālapstrādes un mašīnbūves pasākumā Baltijas reģionā. LLU Tehnoloģiju un zināšanu pārneses centrs izstādē piedalījās ar LLU zinātnes stendu.



Īrijas vēstnieka Aidan Kirwan vizīte LLU.

14.12. LLU īstenotais projekts saņem kvalitātes balvu „Spārni 2013”. Valsts izglītības attīstības aģentūra pasniegusi Eiropas Savienības Mūžizglītības programmas projektu kvalitātes balvas „Spārni 2013”. Starp desmit nominācijām ir arī LLU īstenotā ERASMUS intensīvā programma „Modelēšana sistēmbioloģijā un sintētiskajā bioloģijā”.

20.12. Rekordliels jauno doktoru skaits. Svinīgās LLU Konventa sēdes laikā tika sveikti 34 jaunie doktori, LLU Senāta stipendiāti, dažādu konkursu laureāti un piešķirti deviņi amata diplomu profesoriem, 12 asociētajiem profesoriem, 18 docentiem un 11 emeritētajiem profesoriem.

27.12. LLU pārstāvji veido sadarbību ar Ziemeļvalstu universitātēm. LLU pārstāvji viesojās Islandes Lauksaimniecības universitātē un Rovaniemi Lietišķo zinātņu universitātē Somijā, lai dalītos pieredzē un veicinātu Latvijas un Ziemeļvalstu universitāšu sadarbību izglītības un pētniecības jomās.

27.12. Svinīgā pasākumā atzīmē trīs Lauku inženieru fakultātei zīmīgas jubilejas: fakultātes ēkai – 30, Hidromeliorācijas fakultātei – 65 un Būvzinātnes izglītībai Latvijā – 150.



Izdevumu sagatavojis:
Komunikācijas un mārketinga centrs
tāl. 63005718, 28334030
informacija@llu.lv

Foto: no LLU arhīva.
Latvijas Lauksaimniecības universitāte
Lielā iela 2, Jelgava, LV-3001
tāl. 63005601; fakss 63027238



Latvijas Lauksaimniecības universitāte

