



Latvijas
Biozinātņu un
tehnoloģiju
universitāte

Publiskais pārskats

2025





SATURS

LBTU IZGLĪTĪBAS UN PĒTNIECĪBAS PROGRAMMU ATTĪSTĪBA, PĀRVALDĪBAS PILNVEIDE	3
STUDENTI, STUDIJAS, STUDIJU VIDE	5
ZINĀTNE, PROJEKTI UN INOVĀCIJAS	11
INTERNACIONALIZĀCIJAS PASĀKUMI	13
LBTU PERSONĀLS	15
FINANSES UN ATTĪSTĪBA	17
KOMUNIKĀCIJA AR SABIEDRĪBU.....	18
KULTŪRA UN SPORTS	20
LBTU PĀRVALDE UN STRUKTŪRA	22





LBTU IZGLĪTĪBAS UN PĒTNIECĪBAS PROGRAMMU ATTĪSTĪBA, PĀRVALDĪBAS PILNVEIDE

Latvijas Biozinātņu un tehnoloģiju universitāte 2025. gadā turpina nostiprināt savu dominējošo lomu Latvijas bioekonomikas un tehnoloģiju ekosistēmā, pozicionējoties kā vadošā zinātnes universitāte dabas resursu ilgtspējīgā pārvaldībā. LBTU struktūra ir mērķtiecīgi veidota, lai nodrošinātu pilnu biozinātņu un inženierzinātņu ciklu no fundamentāliem pētījumiem līdz inovatīviem produktiem ar augstu pievienoto vērtību.

Šo ciklu praktiski papildina universitātes starptautiskā integrācija un mērķtiecīgā sadarbība ar industriju, ko 2025. gadā apliecina īstenotie zinātniskie projekti un LBTU aktīvā darbība EIT Food HUB ietvaros, veicinot "FoodTech" inovācijas un radot praktiskus risinājumus. Šī inovāciju ekosistēma piesaista arvien vairāk ārvalstu talantu, 2025. gadā sasniedzot 353 starptautisko studentu skaitu un nodrošinot plašas Erasmus+ mobilitātes iespējas vairāk nekā 400 studējošajiem un mācībspēkiem.

LBTU ir viena no deviņām "ChallengeEU" alianses dalībniecēm, piedaloties Eiropas Komisijas iniciētajā universitāšu tīkla izveidē. Alianses ietvaros universitāte īsteno gan klasiskos sadarbības modeļus (mobilitāte, kopīgas programmas), gan inovatīvās M.A.R.K.E.T.s starpdisciplināras pētniecības un zināšanu apmaiņas komandas, kas apvieno studentus, pētniekus un partnerus no industrijas, pārvaldes un sabiedrības, lai kopīgi risinātu sarežģītus izaicinājumus veselības un labklājības, viedās digitalizācijas un ilgtspējīgas nākotnes jomās.

Pētniecības programma

Pētniecība ir LBTU starptautiskās konkurētspējas pamats, ko apliecina QS Europe reitinga 496. vieta. 2025. gadā universitāte uztur augstu zinātnisko intensitāti ar 143 projektiem un 9,35 miljonu eiro zinātnes finansējumu.

2022. – 2024. gada periodā publicēti 730 oriģināli zinātniskie raksti (Scopus/WoS), no kuriem 313 ir augstākajās Q1/Q2 kvartilēs. Institucionālo pētniecības pārvaldību transformē Elsevier PURE RIMS sistēmas ieviešana. Sekmīgi noslēgušies trīs VPP projekti: GreenAgroRes, HiQBioDiv un Forest4LV, savukārt jaunais PeatTransform projekts pozicionē LBTU kā līderi klimatneitralitātes risinājumos.

Ar ERAF projektu 1.1.1.8. doktorantūra tiek attīstīta kā profesionāls pētniecības posms. No 45 jaunajiem doktorantiem 33 ir noslēguši darba līgumus par zinātnisko darbību, integrējoties pētniecības grupās kā jomas jaunie speciālisti.

Tehnoloģiju pārneses centrs un EIT Food (programma "Challenge Labs 2025 – Beyond the Pea") aktīvi veicina inovācijas. Īpaša vērība veltīta duālās lietošanas tehnoloģijām, pievienojoties UniLab Defence iniciatīvai un piedaloties Aizsardzības industrijas dienās ar LBTU izstrādātajām pārtikas uzturdevām. Oktobrī sekmīgi restartēts Studentu inkubators inovāciju potenciāla celšanai.

Izglītības programma

LBTU studiju procesa stratēģiskā prioritāte ir darba tirgus nodrošināšana ar augstākās kvalifikācijas speciālistiem biozinātnēs, inženierzinātnēs un sociālajās zinātnēs. 2025. gadā universitātē studēja 4081 students, no kuriem 1399 ir jaunuzņemtie, savukārt diplomus saņēmuši 734 absolventi. Izglītības izcilību apliecina 33 saņemtie izcilības diplomu, no kuriem lielākā daļa (21) ir ESAF absolventiem.



Augstais valsts budžeta finansējuma īpatsvars maģistrantūrā (68%) un doktorantūrā (94%) ir kritisks LBTU pētniecības ilgtspējai, nodrošinot augsta līmeņa cilvēkkapitāla atražošanu.

Reaģējot uz globālajām tendencēm, atvērta maģistra programma "Ilgtspējīgas finanses" un ieviesta kvalifikācija "Ģeotelpisko datu inženieris". Stratēģisku portfeļa optimizāciju apliecina divu programmu slēgšana ("Lauksaimniecības un pārtikas biznesa vadīšana" un "Darba aizsardzība un drošība"), fokusējot resursus uz pieprasītākajiem virzieniem.

Modernizācija ietver Starpnozaru tālzpētes (dronu) un Robotu laboratoriju izveidi, kā arī apjomīgus remontus Jelgavas pilī un dienesta viesnīcās (tostarp patvertnes izbūvi). Internacionalizāciju un studentu labbūtību veicina jaunais "Studentu informācijas un labbūtības centrs" un "Erasmus Without Paper" sistēmas ieviešana. Fundamentālā bibliotēka uzrāda augstu digitalizācijas pakāpi ar 51 073 EzProxy piekļuvēm un repozitoriju, kurā ir 44 682 pētnieku publikāciju ieraksti.

Pārvaldības pilnveides programma

Pārskata gadā LBTU turpināja pilnveidot kvalitātes vadības sistēmu, ko apliecina universitātes rīcībā esošais starptautiskais "Investors in Excellence" sertifikāts (spēkā līdz 2026. gada decembrim), kas apliecina mērķtiecīgu darbības uzlabošanu un ilgtspējīgu izaugsmi. 2025. gadā kvalitātes vadības jomā ieviesta jauna kvalitātes vadības rokasgrāmata latviešu un angļu valodā, kā arī stiprināts sociālais atbalsts, nodrošinot psihologa pakalpojumus un veicot regulāras personāla labbūtības aptaujas. Tāpat universitāte saglabājusi stabilitāti starptautiskajos reitingos: Times Higher Education Pasaules universitāšu reitingā (grupā 1501+, sociālajās zinātnēs 801+), THE Impact Rankings (grupā 1001–1500) un QS World University Rankings: Europe, kur LBTU ierindojas 496. vietā. LBTU joprojām ir darba devēju augsti novērtēta augstskola, ko apliecina mērķtiecīga sadarbība ar industriju un stratēģisko partneru iesaiste.

2025. gadā tika īstenoti vērienīgi infrastruktūras attīstības projekti studiju un pētniecības vides modernizēšanai, tostarp izbūvēta Starpnozaru tālzpētes (dronu) laboratorija, Robotu laboratorija un MVZF Būvmateriālu laboratorija. Veikti apjomīgi kosmētiskie remontu Jelgavas pilī, J. Čakstes bulvārī 5 un LPTF ķīmijas laboratorijās, kā arī pabeigti teritorijas labiekārtošanas darbi Akadēmijas ielā 11 un P. Lejiņa ielā 2. Reaģējot uz drošības prasībām, Akadēmijas ielā 11 izbūvēta patvertne un veikta plaša mēroga ugunsdrošo konstrukciju uzstādīšana dienesta viesnīcās un fakultāšu ēkās. Turpināti uzlabojumi dienesta viesnīcu fondā, nomainot 4. viesnīcas jumta segumu un turpinot remontdarbus 5. dienesta viesnīcā, kā arī veikta specializēto bāzu atjaunošana ZMC "Mušķi", MPS "Pēterlauki" un Zirgu klīnikā.





LBTU ir zinātnes universitāte Latvijā, kas īsteno pamatstudiju, maģistra un doktora studijas, kā arī pētniecību dažādām tautsaimniecības nozarēm. LBTU piedāvā studijas biozinātnēs, inženierzinātnēs un sociālajās zinātnēs. Universitātes spēks sakņojas šo trīs virzienu sadarbībā un mijiedarbībā.

Fakultātes

Universitātes kapacitāti un starpdisciplināro spēku veido piecu fakultāšu un specializēto institūtu vienotā ekosistēma:

Lauksaimniecības un pārtikas tehnoloģijas fakultāte (LPTF): Aptver pilnu pārtikas ķēdi caur Augsnes un augu zinātņu, Dzīvnieku zinātņu, Pārtikas un Augu aizsardzības zinātnisko institūtu "Agrihorts". Sinerģiju papildina Zemkopības institūts, MPS "Pēterlauki" un unikālais Zivju apstrādes biotehnoloģiju centrs.

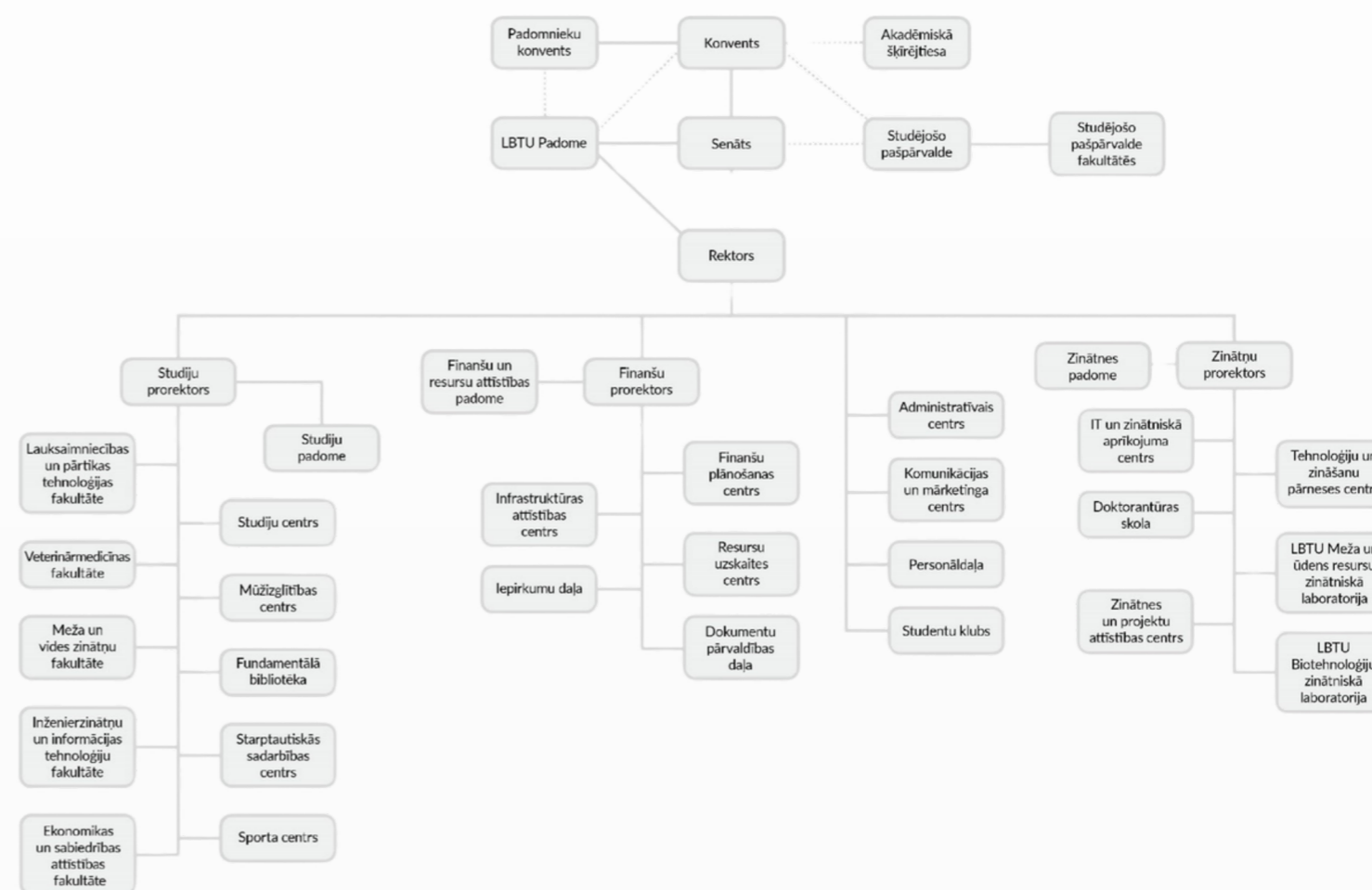
Meža un vides zinātņu fakultāte (MVZF): Nodrošina resursu ilgtspēju caur Ainavu arhitektūras un vides inženierijas, Mežsaimniecības, Modernās būvniecības un kokapstrādes, kā arī Zemes pārvaldības un ģeodēzijas institūtiem.

Inženierzinātņu un informācijas tehnoloģiju fakultāte (IITF): Veido tehnoloģisko mugurkaulu ar Datoru sistēmu un datu zinātnes, Matemātikas un fizikas, Mehānikas un dizaina institūtiem, kā arī Inženiertehnikas un enerģētikas institūtu, kurā ietilpst Ulbrokas zinātnes centrs.

Veterinārmedicīnas fakultāte (VMF): Garantē "viena veselība" principu caur Preklīniskā, Klīniskā (ar MS "Kalnenieki") un Pārtikas un vides higiēnas institūtiem, integrējot LBTU Veterināro klīniku un Klīnisko pētījumu centru.

Ekonomikas un sabiedrības attīstības fakultāte (ESAF): Nodrošina sociālo un ekonomisko ietvaru caur Ekonomikas un finanšu, Uzņēmējdarbības un vadībizinātnes, kā arī Sociālo un humanitāro zinātņu institūtiem (tostarp Valodu centru).

LBTU struktūra



Plānotais

2026. gadā LBTU tiks veikta augstākās izglītības institucionālā finansēšanas modeļa ieviešana. Tāpat turpināsies LBTU Attīstības stratēģijas 2023. – 2027. gadam un LBTU nekustamā īpašuma attīstības plāna 2023. – 2027. gadam pasākumu realizācija, vienlaikus darba grupās uzsākot darbu pie jaunās attīstības stratēģijas 2028. – 2032. gadam. 2026. gadā notiks zinātnisko institūciju darbības starptautiskā novērtējuma rekomendāciju analīze un ieviešana, kā arī turpināsies darbs pie Elsevier PURE RIMS (Research Information Management System) ieviešanas un pētnieku datu kopu deponēšanas atbalsta. 2026. gadā plānota arī pētniecības un studiju vides modernizācija un digitalizācija, tai skaitā STEAM jomu infrastruktūras pilnveide, Jelgavas pils telpu remontdarbi, kā arī darba aizsardzības sistēmas digitalizācija un krīzes vadības sistēmas ieviešana.





STUDENTI, STUDIJAS, STUDIJU VIDE

LBTU ir viena no zinātņu universitātēm Latvijā, kas īsteno pamatstudiju, maģistra un doktora studiju programmas, kā arī pētniecību dažādām tautsaimniecības nozarēm. Universitāte piedāvā studijas 54 studiju programmās vienā no trijiem īstenotajiem stratēģiskās specializācijas virzieniem – biozinātnēs, inženierzinātnēs un sociālajās zinātnēs. Universitātes spēks sakņojas šo trīs virzienu sadarbībā un mijiedarbībā.

4081 studenti (2025. gada 1. oktobrī)

3340

Pamatstudijas

Valsts budžeta finansētie: **61%** (2023)
Ar daļēju personīgo finansējumu: **39%** (1317)
Pilna laika: **79%** (2648)
Nepilna laika: **21%** (692)

614

Ausgtākā līmeņa studijas

Valsts budžeta finansētie: **68%** (418)
Ar daļēju personīgo finansējumu: **32%** (196)
Pilna laika: **100%** (614)
Nepilna laika: **0**

127

Doktora studijas

Valsts budžeta finansētie: **94%** (119)
Ar daļēju personīgo finansējumu: **6%** (8)
Pilna laika: **100%** (127)
Nepilna laika: **0**

1399 jaunie studenti (2025. gada 1. oktobrī)

818

Pamatstudijas

Valsts budžeta finansētie: **69%** (693)
Ar daļēju personīgo finansējumu: **31%** (318)
Pilna laika: **81%** (818)
Nepilna laika: **19%** (193)

344

Ausgtākā līmeņa studijas

Valsts budžeta finansētie: **64%** (211)
Ar daļēju personīgo finansējumu: **36%** (123)
Pilna laika: **100%** (334)
Nepilna laika: **0**

44

Doktora studijas

Valsts budžeta finansētie: **89%** (39)
Ar daļēju personīgo finansējumu: **11%** (5)
Pilna laika: **100%** (44)
Nepilna laika: **0**



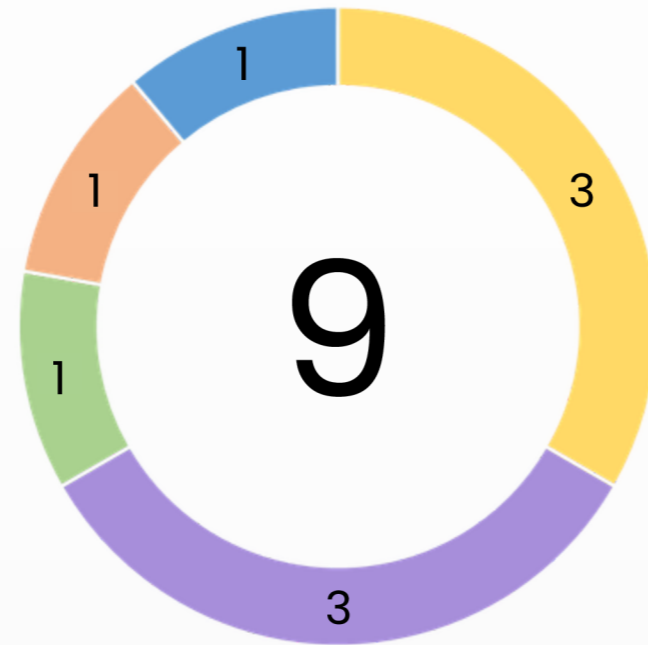
Ārvalstu studentu skaits 2025. gada 1. oktobrī

Fakultāte	Pamatstudijas	Maģistra studijas	Doktora studijas
Ekonomikas un sabiedrības attīstības fakultāte	47	77	-
Inženierzinātņu un informācijas tehnoloģiju fakultāte	21	32	-
Lauksaimniecības un pārtikas tehnoloģijas fakultāte	8	26	-
Meža un vides zinātņu fakultāte	1	3	-
Veterinārmedicīnas fakultāte	138	-	-
Doktorantūras skola	-	-	7
Kopā:	215	138	7



Doktora studijas

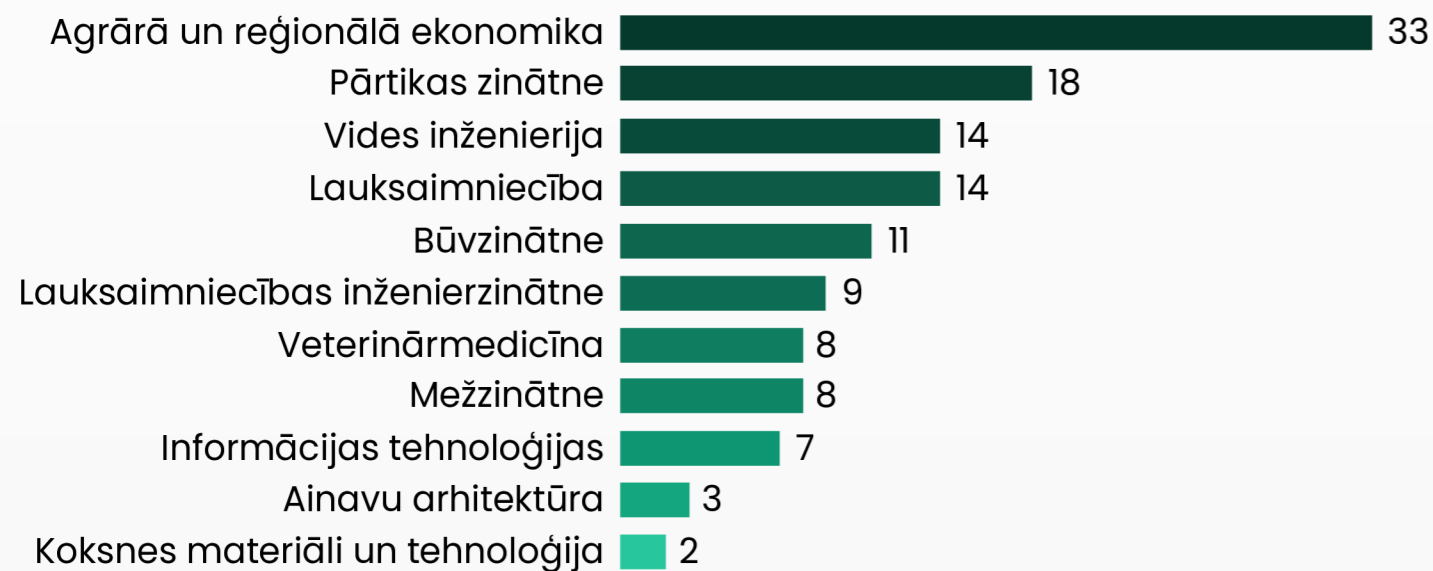
Deviņi aizstāvēti promocijas darbi



- Agrārā un reģionālā ekonomika: **3**
- Pārtikas zinātne: **3**
- Lauksaimniecība: **1**
- Informācijas tehnoloģijas: **1**
- Koksnes materiāli un tehnoloģija: **1**

11 akreditētas doktora studiju programmas

Doktorantu skaits doktora studiju programmās 2025. gadā



Studiju programmas

2025. gadā tika atvērta akadēmiskā maģistra studiju programma "Ilgspējīgas finanses".

Pārskata gadā slēgtas divas studiju programmas – kopīgā akadēmiskā maģistra studiju programma "Lauksaimniecības un pārtikas biznesa vadīšana" un profesionālā maģistra studiju programma "Darba aizsardzība un drošība".

Profesionālās augstākās izglītības studiju programma "Pārtikas produktu tehnoloģija" tika pārveidota par profesionālā bakalaura studiju programmu, un profesionālā bakalaura studiju programmai "Zemes ierīcība un mērniecība" tika mainīta piešķiramā kvalifikācija – ģeotelpisko datu inženieris.

13 studiju virzieni

26

pamatstudiju programmas
(t.sk. viena e-studiju formātā)

17

augstākā līmeņa studiju programmas
(t.sk. viena e-studiju formātā)

11

doktora studiju programmas

Tālākizglītība

Mūzikizglītības centra organizētajos tālākizglītības, profesionālās pilnveides un neformālās izglītības programmās mācījušies un apliecinātos/ sertifikātus saņēmuši 1898 dalībnieki. 2025. gadā studiju kursus klausītāju statusā apguva 168 dalībnieki.



Īstenotie projekti

- **Noslēdzās ZM iepirkums mācību organizēšanai un īstenošanai Latvijas Lauku attīstības programmas 2014.–2020. gadam pasākuma "Zināšanu pārneses un informācijas pasākumi" apakšpasākuma "Profesionālās izglītības un prasmju apguves pasākumi" (LAD 10.2.1.-2.36/23/P21)**

ieviešanas laiks: no 2023. gads līdz 2025. gads

Partneri: Latvijas Lauku konsultāciju un izglītības centrs (vadošais partneris) un LBTU

- **Erasmus+ projekts "COSERE - Collegial Support for Resilience and Growth in Education" (koleģiālais atbalsts izglītībā) (līguma numurs: 2022-1-LV01-KA220-SCH-000086643)**

ieviešanas laiks: no 2022. gads līdz 2025. gads

Partneri: LBTU, CESIE – Itālija, Center for Advancement of Research and Development in Educational Technology LTD (CARDET) (Kipra), Spectrum Research Centre CLG (Spectrum) (Īrija), National Center for Teacher Professional Development (TPDC) (Gruzija) un Masarykova univerzita (MU) (Čehija)

- **Erasmus+ projekts "Atvērtā pārtikas inovāciju universitāte" (Open Food Innovation University) (OFINU) (līguma numurs: 101128855 – OFINU – ERASMUS-EDU-2023-CBHE)**

ieviešanas laiks: no 2024. gads līdz 2027. gads

Partneri: LBTU (vadošais partneris), Samarkand branch of Tashkent State Agrarian university, Andijan Institute Agriculture and Agro-technologies, Technological University of Tajikistan, Kulob Institute of Technology and Innovation Management, Branch of the Technological University of Tajikistan in the city of Isfara un Slovak University of Agriculture in Nitra



- **Atvēršanas un noturības mehānisma projekts "Digitālo prasmju attīstība jaunu produktu un tehnoloģiju attīstībai Latvijas komersantos" (līguma numurs: 2.3.1.2.i.0/1/24/CFLA/002)**

ieviešanas laiks: no 2024. gads līdz 2026. gads

Partneri: Latvijas Digitālais akselerators (vadošais partneris), LBTU, Latvijas Universitātes Profesionālās pilnveides akadēmija un Rīgas Tehniskā universitāte

- **Ārlietu ministrijas granta programma "Izglītības un zināšanu atbilstības un pieejamības veicināšana Uzbekistānas un Tadžikistānas pārtikas nozares attīstībai" (līguma numurs: LV-70)**

ieviešanas laiks: no 2025. gads līdz 2026. gads

Partneri: LBTU (vadošais partneris), SIA "Oriyon Rustam", LLC "Agromir" LLC "Maroqand Meva Sabzavot", LLC "Navigul", Association of Entrepreneurs of Khatlon, International Association of Producers and Exporters of Agriproducts of Tajikistan, CJSC Shiri, Dushanbe, Samarkand Agro-innovations and Research University, Andijan Institute of Agriculture and Agrotechnologies, Technological University of Tajikistan, Tajikistan University of Innovation and Digital Technologies un Branch of Tajik Technological University in Isfara

- **ESF Plus projekts "Nacionālā un starptautiska mēroga pasākuma īstenošana izglītojamo talantu attīstībai" (līguma numurs: 25.1 – 08/3)**

ieviešanas laiks: no 2025. gads līdz 2026. gads

Partneri: Valsts izglītības attīstības aģentūra (vadošais partneris) un LBTU

2025. gadā Zemgales un Vidzemes reģionu skolēnu Zinātniskās pētniecības darbu (ZPD) konferencei iesniegti 246 skolēnu ZPD no 30 izglītības iestādēm.

- **LBTU MC profesionālās izaugsmes projekts vidusskolēniem "Inženiera starts: izzini, izpēti, izvēlies"**

ieviešanas laiks: no 2025. gada aprīlis līdz 2025. gada oktobris

Sadarbības partneri: SIA Rīgas ūdens, SIA Daugavpils ūdens, AS Sadales tīkls, SIA UPPE, SIA ZAZA TIMBER, SIA Orkla Latvia, SIA Latvijas Piens, AS Latvijas Maiznieks, Rīgas Valsts 1. ģimnāzija, Jelgavas Valsts ģimnāzija, Jelgavas Tehnikums, Jelgavas 5. vidusskola, Rīgas Juglas vidusskola, Rīgas Klasiskā ģimnāzija, Daugavpils Valsts ģimnāzija, Daugavpils Zinātņu vidusskola, Daugavpils Tehnoloģiju vidusskola, Rīgas 64. vidusskola un Rīgas Āgenskalna Valsts ģimnāzija



Stipendijas

LBTU Attīstības fonds organizēja 18 stipendiju konkursus, kopā izmaksātas 37 stipendijas 34 stipendiātiem (3 stipendiāti saņēma divas stipendijas) no tām piešķirtas 17 jaunas stipendijas, 5 stipendiāti turpina saņemt stipendiju visu 2025. gadu, 8 stipendiāti saņem stipendiju visu pavasara semestri un 4 stipendiāti ir saņēmuši atlikušo stipendijas daļu par janvāra mēnesi.

Pa vienam stipendiju konkursam tika organizēts - Artūra un Ērikas Gerhardu, Jāņa Čakstes, Jāņa Rūvalda, Latvijas Agronomu biedrības, Vagneru ģimenes, SIA "Meža birža", Alfrēda Seržāna stipendijas programmu ietvaros un piešķirta arī katrā programmā viena stipendija.

Divi stipendiju konkursi tika rīkoti: LBTU Studējošo pašpārvaldes stipendijai, Latvi Dan Agro stipendijai un Brīvības stipendijai LBTU studējošajiem no Ukrainas.

Savukārt SIA "Scandagra Latvija" tika rīkoti divi stipendiju konkursi, kur 4 studentiem bija iespēja saņemt divas reizes pa vienreizējai izmaksai, bet rudens semestrī stipendijas saņēma tikai 3 studējošie.

Vienreizējas izmaksas saņēma 5 stipendiāti (Mirdzas Oškalnes stipendija, profesores Baibas Rivžas jubilejas stipendija, Profesora Kazimira Špoģa stipendija, agronoma Jāņa Lielmaņa balva un korporācijas Ventonia stipendija).

LBTU piešķir:

- vienu Senāta stipendiju (MVZF),
- četras Kārļa Ulmaņa stipendijas (3 MVZF un 1 ESAF).

Fakultāte	Stipendiātu skaits
Ekonomikas un sabiedrības attīstības fakultāte	3
Inženierzinātņu un informācijas tehnoloģiju fakultāte	4
Lauksaimniecības un pārtikas tehnoloģijas fakultāte	10
Meža un vides zinātņu fakultāte	6
Veterinārmedicīnas fakultāte	11

Absolventi

2025. gadā LBTU diplomu saņēma 734 absolventi, t. sk. 63 ārvalstu studenti Ekonomikas un sabiedrības attīstības fakultātē, Inženierzinātņu un informācijas tehnoloģiju fakultātē, Veterinārmedicīnas fakultātē, Lauksaimniecības un pārtikas tehnoloģijas fakultātē, kā arī Meža un vides zinātņu fakultātē.

2025. gadā diplomu saņēma 734 absolventi

479 pamatstudijās

(377 pilna laika un 102 nepilna laika studijās)

244 maģistra studijās

(225 pilna laika un 1 nepilna laika studijās)

Absolventu sadalījums 2025. gadā pa fakultātēm

Fakultāte	Pamatstudijas		Maģistra studijas		Doktora studijas
	PL	NL	PL	NL	PL
ESAF	47	28	106	-	-
IITF	86	18	21	-	-
LPTF	75	15	42	-	-
MVZF	116	41	56	19	-
VMF	53	-	-	-	-
DS	-	-	-	-	11
Kopā:	377	102	225	19	11

Ar izcilību studijas absolvēja 33 absolventi, 21 Ekonomikas un sabiedrības attīstības fakultātē, to vidū 15 absolventi maģistra studijās un 6 pamatstudijās, 6 studenti Lauksaimniecības un pārtikas tehnoloģijas fakultātē, to vidū 4 pamatstudijās un 2 maģistra studijās, savukārt 6 studenti Meža un vides zinātņu fakultātē, to vidū 3 pamatstudijās un 3 maģistra studijās.



Infrastruktūras attīstība

2025. gads iezīmējas kā nozīmīgs posms LBTU infrastruktūras attīstībā, gan iniciējot jaunus projektus studiju un pētniecības vides modernizēšanai, gan sekmīgi pabeidzot vai sasniedzot būtisku progresu tiem, kas uzsākti iepriekšējā gadā:

- Starpnozaru tālzpētes laboratorijas (dronu laboratorijas) izbūve, kas nodrošina modernu vidi pētniecībai,
- LBTU MVZF ēkas Dobeles ielā 41 jumta stāva fasādes izbūvju apdares remonts,
- LBTU 4. studentu viesnīcas jumta seguma nomaiņa un zibensaizsardzības sistēmas izbūve,
- Pabeigti teritorijas labiekārtošanas darbi pie objektiem P. Lejiņa ielā 2 un Akadēmijas ielā 11.

Turpinot 2024. gada tendenci uzlabot koplietošanas un studiju telpas, 2025. gadā veikti:

- Apjomīgi kosmētiskie remontu Jelgavas pilī, tostarp ZM pakļautības iestāžu nomas telpām un telpām Nr. 10–16, 113.,
- Remontdarbi J. Čakstes bulvārī 5, sakārtojot kāpņu telpas, 2. stāva gaiteni un vairākas darba / studiju telpas,
- Veikts LPTF ķīmijas laboratoriju (Nr. 274 un 276) un citu telpu kosmētiskais remonts,
- Turpināti darbi dienesta viesnīcu labiekārtošanā, veicot uzlabojumus 5. dienesta viesnīcā.



Reaģējot uz mūsdienu prasībām, 2025. gadā realizēti kritiski svarīgi drošības pasākumi:

- Patvertnes izbūve Akadēmijas ielā 11,
- Plaša mēroga ugunsdrošo konstrukciju uzstādīšana – piegādātas un montētas ugunsdrošās durvis (koka, tērauda, alumīnija stiklotās) 4. un 5. dienesta viesnīcā, VMF E korpusā un citos objektos, kā arī uzstādītas ugunsdrošās bēniņu lūkas un kāpnēs.

Īpaša uzmanība pievērsta specializēto laboratoriju un praktisko bāzu attīstībai:

- Robotu laboratorijas izbūve J. Čakstes bulvārī 5, paplašinot tehnoloģisko bāzi,
- MVZF Būvmateriālu laboratorijas izbūve Dobeles ielā 41,
- ZMC "Mušķi" veikta viegla konstrukcijas barības un kūdras novietņu izbūve, kā arī zirgu manēžas un teritorijas labiekārtošanas darbi,
- Veikta LPTF MPS "Pēterlauki" angāra un kordinātavas jumtu atjaunošana, kā arī Zirgu klīnikas un Lauksaimniecības stacionāra grīdu atjaunošana,
- MVZF 2. stāva apkures sistēmas pārbūve Dobeles ielā 41, uzlabojot ēkas energoefektivitāti un komfortu.

Šīs aktivitātes liecina par mērķtiecīgu LBTU virzību uz modernu, drošu un zinātnietilpīgu infrastruktūru, kas kalpo gan studējošajiem, gan pētniekiem.



LBTU Fundamentālā bibliotēka

LBTU Fundamentālā bibliotēka (FB) nodrošina lietotājus ar informācijas resursiem atbilstoši studiju programmām, pētniecības virzieniem un Latvijas Biozinātņu un tehnoloģiju universitātes Attīstības stratēģijā 2023. – 2027. gadam izvirzītajiem mērķiem.

Bibliotēkas krājumā 2025. gada beigās bija 396010 izdevumu eksemplāri. 2025. gadā tika saņemti 1786 eksemplāri. 2025. gada 31. decembrī bibliotēkas lietotāju skaits pēc vienotās lasītāja kartes bija 4150, bibliotēkas virtuālais apmeklējums – 196812, fiziskais apmeklējums – 225055. Izsniegums – 239184, t.sk. digitālais izsniegums – 204228.

Bibliotēkas darbinieki veido 8 datubāzes, kā arī veic krājuma digitalizāciju. Ir izveidotas divas digitālās kolekcijas – "LBTU mācībspēku publikācijas un vēsture" un "LBTU aizstāvētie promocijas darbi". Tiek veidots LBTU repozitorijs. Ierakstu skaits LBTU mācībspēku un pētnieku publikāciju datubāzē gada beigās ir 44682.

Bibliotēka lietotājiem piedāvā gan FB darbinieku veidotos, gan abonētos elektroniskos resursus – tiešsaistes datubāzes, t. sk. pilnteksta datubāzes. Informāciju var meklēt 25 abonētajās pilnteksta un bibliogrāfiskās informācijas tiešsaistes datubāzēs, kā arī vairākās izmēģinājuma datubāzēs.

Bibliotēka attīsta savus tradicionālos pakalpojumus un ievieš arī jaunas pakalpojumu formas. Meklētājprogramma *PRIMO* dod iespēju vienlaicīgi meklēt informāciju bibliotēku ALEPH kopkatalogā, abonētajās un brīvpieejas tiešsaistes datubāzēs, kā arī LBTU bibliotēkas veidotajās datubāzēs.

Pieeja datubāzēm tiek nodrošināta no lietotāju darbavietām LBTU tīklā un LBTU zinātniskajos institūtos, izmantojot pieslēgumu no datoru *IP* adresēm, kā arī ar LBTU IS lietotājkontu vai lietotāja vārdu un paroli ārpus LBTU tīkla.

EzProxy nodrošina iespēju abonētajām e-žurnālu un e-grāmatu datubāzēm, kā arī izmēģinājuma datubāzēm pieslēgties ārpus LBTU tīkla, izmantojot LBTU IS lietotājkontu. 2025. gadā *EzProxy* apmeklējumu skaits – 51073. Gadu no gada *EzProxy* izmantošanas rādītāji palielinās.

Jāatzīmē, ka bibliotēkas lietotāji arvien lielāku uzmanību pievērš bibliotēkas digitālajam krājumam un vairāk izmanto bibliotēku attālināti. Tādēļ arī bibliotēkas darbā arvien lielāka uzmanība tiek pievērsta digitālo tehnoloģiju radītajiem ieguvumiem un bibliotēkas resursu digitalizācijai. Piemēram, bibliotēkas tīmekļvietnē pieejamas video pamācības (*PRIMO DISCOVERY* – LBTU Fundamentālās bibliotēkas vienotais meklētājs, "EBSCO Mobile" aplikācija u.c.), virtuālās izstādes, informācija par abonētajām datubāzēm, datubāzu izmēģinājumiem u.c.

Bibliotēka piedalās starptautiskās lauksaimniecības zinātņu un tehnoloģiju informācijas sistēmas *AGRIS* veidošanā. Uz *AGRIS* centru Romā kopā ir nosūtīti 20880 dokumentu apraksti.

LBTU FB nodrošina arī iespēju saņemt informācijas avotus, izmantojot daļību starptautiskajā lauksaimniecības bibliotēku tīklā *AGLINET*. Bibliotēka piedāvā pakalpojumu "Jautā bibliotekāram", mācības un konsultācijas studējošajiem. Bibliotēkas tīmekļvietnē ir aktuāla informācija par bibliotēkas pieejamību un sniegtajiem pakalpojumiem. Regulāri tiek atjaunots metodisko materiālu klāsts, kā arī informācija par datubāzēm un meklēšanas rīkiem.

Nozīmīgs bibliotēkas darba virziens ir atbalsts pētniecībai. Bibliotēkas tīmekļvietnē ir izveidota vietne "Darbs ar zinātniskajām publikācijām" ar bibliogrāfiskā apraksta piemēriem, pamācībām, kā izmantot bezmaksas programmu *Mendeley*, informāciju, kā reģistrēties pētnieku unikālo identifikatoru reģistrā *ORCID* un veikt izmaiņas, kā izmantot *Web of Science Researcher Profile* u.c. Bibliotēka aktīvi iesaistās datu vākšanā un apkopošanā par pētnieku publikācijām. Šī informācija tiek apkopota bibliotēkas veidotajā LBTU mācībspēku un pētnieku publikāciju datubāzē.

Bibliotēka nopietni pievēršas digitālo alternatīvu veicināšanai. Piemēram, ir pieejamas vairākas iespējas brīvi piekļūt publikāciju pilniem tekstiem no LBTU Fundamentālās bibliotēkas tīmekļvietnē.

Vietnē LBTU E-izdevumi atrodama sadaļa LBTU izdotie krājumi tiešsaistē.

Bibliotēkas tīmekļvietnē ir pieejama sadaļa LBTU mācībspēku un pētnieku publikācijas. Šī sadaļa ir veidota kā datubāze. Arī šeit var atrast zinātnisko rakstu pilnos tekstus.

Sadaļā "Pakalpojumi" ir pieejamas virtuālās publikāciju izstādes. Tur ir 3 virtuālās literatūras izstādes: "Kartupeļu audzēšana", "Āboli", "Bites un biškopības produkti". Šajās virtuālajās izstādēs apkopotas brīvi pieejamas publikācijas par minētajām tēmām.

Bibliotēkas lasītavu un tajā apskatāmo dokumentāro liecību izstādi "Ir Latvija. Ir Latvija brīva" apmeklēja liels interesentu skaits Muzeju nakts pasākumā 17. maijā. Latvijas Nacionālā arhīva veidotā izstāde "Ir Latvija. Ir Latvija brīva" bija izvietota lasītavā no 25. aprīļa līdz 30. maijam. Izstādē bija apskatāmi Latvijas Nacionālajā arhīvā uzkrātie dokumenti par Latvijas valsts tapšanu, neatkarīgu pastāvēšanu, Latvijas Republikas de iure statusa uzturēšanu (okupācijas gados), latviešu tautas Trešo atmodu un valsts neatkarības atjaunošanu.





ZINĀTNE, PROJEKTI UN INOVĀCIJAS

Latvijas Biozinātņu un tehnoloģiju universitāte (LBTU) 2025. gadā turpināja attīstīt zinātnisko darbību trīs galvenajos pētniecības virzienos: biozinātnēs, inženierzinātnēs un tehnoloģijās, kā arī sociālajās zinātnēs. Šie virzieni veido pamatu universitātes stratēģiskajai specializācijai un nodrošina starpdisciplināru pieeju aktuālu sabiedrības un tautsaimniecības izaicinājumu risināšanai.

2025. gadā norisinājās zinātnisko institūciju darbības starptautiskais novērtējums, kas aptvēra periodu no 2019. gada līdz 2024. gadam. LBTU tika vērtēta trīs pētniecības blokos: lauksaimniecības, meža un veterinārajās zinātnēs, inženierzinātnēs un tehnoloģijās, kā arī sociālajās zinātnēs.

LBTU pasaules universitāšu reitingos

Times Higher Education – Pasaules universitāšu reitingā: LBTU ierindojas grupā 1501+, kur Life Sciences 1001+; Engineering and technology 1001+ un Social Sciences 801+.

Times Higher Education – Universitāšu ietekmes reitingā: LBTU ieņem vietu grupā no 1001 – 1500.

QS World University Rankings: Europe reitings: LBTU ierindojas 496. vietā.

2025. gadā LBTU vēlētos amatos strādāja 153 vadošie pētnieki, 49 pētnieki un 54 zinātniskie asistenti.

Web of Science vai Scopus datu bāzēs iekļautajos izdevumos publicēti 730 oriģināli zinātniskie raksti (2022. – 2024.), tai skaitā 313 publikācijas Scopus un Web of Science Q1 un Q2 kvartīles žurnālos, kas liecina par to augsto kvalitāti.

Projekti

2025. gadā LBTU īstenoja 143 zinātniskos projektus, tostarp 40 starptautiskos projektus un 19 līgumpētījumus. Kopējais LBTU zinātniskās darbības finansējums – 9,350 miljoni eiro, t. sk. 22% – starptautisko projektu finansējums.

Pētniecībā tiek turpināti un uzsākti vairāki būtiski zinātniskie projekti:

- Noslēgusies trīs Valsts pētījumu programmas projektu īstenošana – "Zinātniski pamatoti risinājumi ilgtspējīgai pārtikas sistēmai Eiropas zaļā kursa mērķu sasniegšanai (GreenAgroRes)", "Augstas izšķirtspējas bioloģiskās daudzveidības kvantificēšana dabas saglabāšanai un apsaimniekošanai: HiQBioDiv", "Inovācijas meža apsaimniekošanā un koksnes apstrādes pievienotās vērtības ķēdē Latvijas izaugsmei: jauni pakalpojumi, produkti, tehnoloģijas (Forest4LV)",



455

Latvia University of Life Sciences and Technologies

- Turpinās projekts "LBTU institucionālās kapacitātes stiprināšana izcilībai studijās un pētniecībā" ar mērķi veikt LBTU strukturālās pārmaiņas, lai veicinātu izcilību un augstākās izglītības un zinātnes kvalitātes un resursu ieguldījumu efektivitāti un starptautisko konkurētspēju,
- 2025. gadā apstiprināts nozīmīgs programmas Apvārsnis Eiropa projekts "Daudzlīmeņu politika un teorijas darba integrācijai sociālo uzņēmumu attīstībai, veicinot iekļaujošas un ilgtspējīgas sociāli ekonomiskas pārmaiņas", kurā piedalās 12 partneri no dažādām Eiropas valstīm,
- Uzsākts ES Taisnīgas pārkārtošanās fonda līdzfinansētais projekts "Pētniecībā un inovācijās balstīti risinājumi kūdras nozares virzībai uz klimatneitrālu ekonomiku, veicinot Latvijas dabas resursu ilgtspējīgu izmantošanu (PeatTransform)",
- Studējošo atbalstam un prasmju pilnveidei uzsākti projekti "LBTU doktorantu atbalsta un attīstības iniciatīva" un "LBTU Inovāciju granti studentiem",
- Sākti vērienīgi investīciju projekti, lai stiprinātu studiju vidi un pētniecības infrastruktūru – "LBTU studiju infrastruktūras modernizācija", "LBTU un sadarbības partneru zinātniskās infrastruktūras pilnveide".

Zinātniskās konferences un rakstu krājumi

2025. gadā organizētas vairākas augsti novērtētas starptautiskas konferences:

- 31st Annual International Scientific Conference "Research for Rural Development",
- 23rd International Scientific Conference "Engineering for Rural Development",
- 15th Annual International Scientific Conference "EcoTech 2025",
- 20th International Scientific Conference "Students on their Way to Science".

LBTU ZPAC nodrošina zinātniskā žurnāla "Rural Sustainability Research" izdošanu. Žurnāla aktivitātes 2025. gadā:

- Publicēti LBTU zinātniskā žurnāla "Rural Sustainability Research" 53. krājums,
- Uzturēta E-žurnālu platforma.

Katru gadu LBTU iznāk vairāki fakultāšu organizēti zinātnisko rakstu krājumi:

- Proceedings of International Scientific Conference "Engineering for Rural Development" – indeksēts Elsevier SCOPUS, Web of Science¹ un citās datu bāzēs,
- Proceedings of the International Conference "Economic Science for Rural Development" – indeksēts Web of Science², Clarivate Analytics, AGRIS un citās datu bāzēs,
- Zinātniski praktiskās konferences "Līdzsvarota lauksaimniecība" raksti "Eiropas zaļais kurss" – indeksēts AGRIS un CAB Abstracts datu bāzēs,
- Zinātniskā semināra rakstu krājums – Ražas svētki "Vecauce – 2025. Raža ekstremālos apstākļos" – indeksēts AGRIS un CAB Abstracts datu bāzēs.

¹ Publikācijas iesniegtas indeksēšanai
² Publikācijas iesniegtas indeksēšanai

Doktorantūras skola

LBTU 2025. gadā ziemas un vasaras uzņemšanā uzņemti 45 jaunie doktoranti, pēc iesniegto pieteikumu izvērtēšanas ar jaunajiem doktorantiem noslēgti 7 līgumi (studijām par stipendiju), 33 darba līgumi (studijām par atlīdzību) un 5 līgumi (studijām par personīgo finansējumu).

2025. gadā uzsākta ERAF projekta Nr. 1.1.1.8/1/24/1/002 "LBTU doktorantu atbalsta un attīstības iniciatīva" īstenošana. Projekta mērķis ir sniegt finansiālo atbalstu LBTU doktorantiem pētniecības veikšanai, kas saistīta ar doktorantūras studiju procesu un promocijas darba sekmīgu izstrādi. Projekta darbības laikā plānota vismaz 23 doktorantu iesaiste studiju vai zinātniski pētnieciskajā darbā LBTU vai projekta sadarbības partnera organizācijā vismaz 12 mēnešus projekta ietvaros. Pirmā grantu konkursa rezultātā 2025. gadā tika noslēgti darba līgumi ar 9 doktorantiem.



Zinātnieku un komercsabiedrību sadarbība

2025. gadā Tehnoloģiju un zināšanu pārneses centrs (TEPEK) turpināja darbu, veicinot sadarbību starp zinātniekiem un uzņēmējiem, stiprinot intelektuālā īpašuma aizsardzību un sekmējot pētniecības rezultātu praktisku izmantošanu.

Pārskata gadā īpaša uzmanība tika pievērsta duālās lietošanas produktu un tehnoloģiju attīstībai un popularizēšanai. LBTU piedalījās Aizsardzības industrijas konsultatīvās padomes sēdēs, prezentējot savas iestrādes sadarbībai ar nozari, kā arī Aizsardzības ministrijas un Iekšlietu ministrijas organizētajās "Industrijas dienās 2025". Universitātes izstrādes tika prezentētas arī Latvijas Kara muzeja aizsardzības industrijas ekspozīcijā, tostarp demonstrējot LBTU izstrādātās pārtikas uzturdevas.

Sadarbībā ar Latvijas Lauku konsultāciju un izglītības centru (LLKC) un Latvijas Investīciju un attīstības aģentūru (LIAA) veiksmīgi turpinās EIT Food pārstāvniecības darbība Latvijā. Tika organizēta programma "Challenge Labs 2025 – Beyond the Pea", kurā 23 dalībnieki izstrādāja ilgtspējīgus risinājumus zirņu pārstrādes blakusplūsmu izmantošanai. 2025. gada oktobrī tika vadīta augsta līmeņa slēgtā apaļā galda diskusija par "FoodTech" attīstības prioritātēm Latvijā, pulcējot nozares pārstāvjus, kā arī Zemkopības ministrijas, Izglītības un zinātnes ministrijas, Latvijas Zinātņu padomes pārstāvjus. Papildus tika īstenots hibrīdapgādes kurss "Innovation Readiness in Food Systems" ar vairāk nekā 40 dalībniekiem, sniedzot praktiskas zināšanas par inovāciju gatavības līmeņiem, attīstību un komercializāciju. Kopumā EIT Food aktivitātes sekmēja jaunu risinājumu attīstību, zināšanu pārnesi un Latvijas pārtikas inovāciju ekosistēmas stiprināšanu.

LBTU kopā ar partneriem organizēja vairākas sabiedrību iesaistošas un inovāciju veicinošas aktivitātes. Sarunu festivālā "Lampa" tika organizēta "Lauku telts", kur notika diskusijas par lauksaimniecības un pārtikas nākotni. Tāpat tika organizēts hakatons "Re:Symbioze" sadarbībā ar Latvijas Ilgtspējīgu iepirkumu asociāciju un Latvijas Vides aizsardzības fondu.

2025. gadā LBTU pievienojās UniLab Defence iniciatīvai un no oktobra aktīvi atsāka Studentu inkubatora darbību. Inkubatora mērķis ir ieviest Studentu inovāciju programmu, kas palīdz attīstīt studējošo inovācijas potenciālu, veicina pētniecībā balstītu uzņēmējdarbību un stiprina sadarbību ar industriju.

2025. gada oktobrī LBTU trešo reizi piedalījās Ziemeļvalstu un Baltijas ilgtspējas festivālā "Impact Day 2025" Tallinā, popularizējot ilgtspējīgus risinājumus bioekonomikas jomā.

Sadarbībā ar TEPEK tika nodrošināta LBTU dalība un zinātnisko izstrādņu popularizēšana starptautiskajās izstādēs, semināros un forumos, tostarp "Riga Food 2025", "BILTIM tehnika 2025" un "Pavasaris 2025".

Turpinājās cieša sadarbība ar nacionālajiem un reģionālajiem partneriem – LIAA (t.sk. Jelgavas biznesa inkubatoru), Zemgales plānošanas reģionu, Jelgavas valstspilsētas un Jelgavas novada pašvaldībām, kā arī Zemgales reģiona Kompetenču attīstības centru, kopīgi veicinot uzņēmējdarbības attīstību reģionā.

Patenti, šķirnes un licences līgumi

2025. gadā LBTU intelektuālā īpašuma kopumu veidoja 8 Latvijas patenti, 2 Eiropas patenti (spēkā Vācijā un Francijā), 2 Latvijā reģistrēti dizainparaugi, kā arī 20 selekcionētās kultūraugu šķirnes, kas iekļautas nacionālajā un Eiropas Savienības kopējā augu šķirņu katalogā.





INTERNACIONALIZĀCIJAS PASĀKUMI

Starptautiskās sadarbības centra internacionalizācijas pasākumi

2025. gadā LBTU turpina īstenot internacionalizācijas politiku un plānu 2023. – 2027. gadam, pakāpeniski attīstot universitāti kā starptautiski atvērtu un konkurētspējīgu augstskolu. Galvenais uzsvars tiek likts uz ārvalstu studentu piesaisti, mobilitātes paplašināšanu un sadarbības stiprināšanu ar ārvalstu partneriem.

Ikdienas darbā tas nozīmē praktisku uzlabojumu ieviešanu – vienkāršāku uzņemšanas procesu, pieejamāku informāciju un labāku atbalstu ārvalstu studentiem pēc ierašanās. 2025. gadā būtisks solis ir "Studentu informācijas un labbūtības centrs" izveide, kas palīdzēs nodrošināt vienotu un saprotamu atbalsta sistēmu. Tiek turpināts darbs pie mobilitātes attīstības – studentiem un mācībspēkiem aktīvāk izmantot Erasmus+ iespējas. Paralēli tiek pilnveidota dokumentu aprīte, ieviešot digitālos risinājumus, kas atvieglo administratīvos procesus. Svarīga loma ir arī sadarbības paplašināšanai.

2025. gadā universitāte piedalās starptautiskās izglītības izstādēs, stiprina sadarbību esošajos tīklos (piemēram, BOVA un NOVA) un veido jaunus kontaktus ar partneriem dažādos reģionos. Tāpat tiek piesaistīti jauni studentu rekrutēšanas aģenti, gan Eiropas valstīs, gan ārpus Eiropas. Uzmanība tiek pievērsta arī ārvalstu studentu ikdienas pieredzei – integrācijas pasākumiem, attīstīta sadarbība ar studentu organizācijām un regulāri apkopota atgriezeniskā saite, lai saprastu, kas darbojas labi un, kur vēl nepieciešami uzlabojumi.

Tāpat turpinās darbs pie universitātes starptautiskās atpazīstamības – tiek uzlabota informācija tīmekļvietnē, paplašināta informācija sociālajos medijos un gatavoti jauni informatīvie materiāli. Kopumā 2025. gadā internacionalizācija kļūst arvien vairāk par ikdienas darba sastāvdaļu SSC – ne tikai kā atsevišķs virziens, bet kā attīstības pamats universitātes izaugsmei starptautiskā vidē.

Divpusējā sadarbība

2025. gadā starptautiskā divpusējā sadarbība LBTU turpina attīstīties kā būtiska universitātes starptautiskās izaugsmes sastāvdaļa. Sadarbība kļūst mērķtiecīgāka un strukturētāka, īpašu uzmanību pievēršot ilgtermiņa partnerību veidošanai, studentu mobilitātei un kopīgu studiju un pētniecības aktivitāšu attīstībai. Gada laikā tika noslēgti vairāki jauni sadarbības memorandi un paplašināta esošā sadarbība ar augstākās izglītības iestādēm dažādos reģionos. Sadarbība turpinājās ar Centrālāsijas valstīm, kā arī ar Ukrainas augstskolām.

Vienlaikus sadarbības tīkls tika paplašināts arī Eiropā, Balkānu reģionā, kā arī ar partneriem Āfrikā un Tuvajos Austrumos, tostarp Itālijā, Polijā, Gruzijā, Azerbaidžānā, Bosnijā un Hercegovinā, Ēģiptē, Marokā un citās valstīs. Būtiska loma 2025. gadā bija praktiskajai sadarbībai – universitātē tika uzņemti ārvalstu doktoranti praksēs (kopā 4 studenti), kas veicina gan profesionālo prasmju attīstību, gan starpkultūru pieredzes apmaiņu.

Paralēli tiek uzturēta arī akadēmiskā sadarbība, organizējot vieslekcijas, kopīgus studiju kursus un iesaistoties starptautiskos sadarbības tīklos. Aktīvi turpinājās arī sadarbības veidošana ar jauniem partneriem un institūcijām, izmantojot gan tiešās vizītes, gan dalību starptautiskajās izglītības izstādēs un tikšanās ar sadarbības aģentiem. 2025. gadā universitāte piedalījās izstādēs un vizītēs vairākās valstīs, tostarp Vjetnamā, Turcijā, Azerbaidžānā, Albānijā un Nīderlandē, tādējādi stiprinot LBTU atpazīstamību un veidojot jaunus sadarbības kontaktus. Papildus tika attīstīta sadarbība arī institucionālā līmenī – notika tikšanās ar ārvalstu vēstniecībām, augstskolām un organizācijām, kā arī tika veidoti jauni sadarbības virzieni, piemēram, ar partneriem Ēģiptē un citos reģionos. Šādas aktivitātes palīdz ne tikai stiprināt esošās attiecības, bet arī veidot pamatu nākotnes projektiem un studentu piesaistei.

Kopumā 2025. gadā divpusējā sadarbība kļūst arvien daudzveidīgāka un praktiskāk orientēta – mazāk uz formāliem līgumiem, vairāk uz reāliem rezultātiem: studentu mobilitāti, kopīgiem studiju risinājumiem un ilgtermiņa sadarbību ar uzticamiem partneriem.

Ārvalstu studentu piesaistes pasākumi

Latvijas Biozinātņu un tehnoloģiju universitātē mērķtiecīga ārvalstu studentu piesaiste tiek veikta jau no 2015. gada, kad tika uzņemti pirmie deviņi pilna laika ārvalstu studenti. Kopš tā laika LBTU ir konsekventi attīstījusi starptautisko studiju piedāvājumu, pakāpeniski palielinot ārvalstu studentu skaitu.

Līdz 2025. gada 1. oktobrim LBTU studē 353 ārvalstu studenti, kas apliecina stabilu pieaugumu salīdzinājumā ar iepriekšējiem gadiem. Ārvalstu studentiem tiek piedāvātas studiju iespējas visos līmeņos – bakalaura, otrā līmeņa profesionālajās studijās, maģistra un doktora studiju programmās, nodrošinot plašu un starptautiski konkurētspējīgu izglītības piedāvājumu.

LBTU turpina aktīvi piedalīties starptautiskajās izglītības izstādēs un studentu piesaistes aktivitātēs dažādās valstīs, fokusējoties uz prioritārajām jomām – lauksaimniecību, pārtikas tehnoloģijām, mežsaimniecību, veterinārmedicīnu un inženierzinātnēm. Vienlaikus tiek pilnveidoti informatīvie materiāli angļu valodā un digitālie komunikācijas rīki, lai uzlabotu universitātes atpazīstamību un pieejamību ārvalstu studentiem.

Ārvalstu studentu skaita pieaugums 2025. gadā pārsniedz LBTU attīstības stratēģijā noteikto mērķrādītāju (310 studenti), sasniedzot 353 studentus. Tas apliecina universitātes sekmīgu attīstību starptautiskajā vidē, kā arī spēju piesaistīt studentus no arvien plašāka valstu loka.

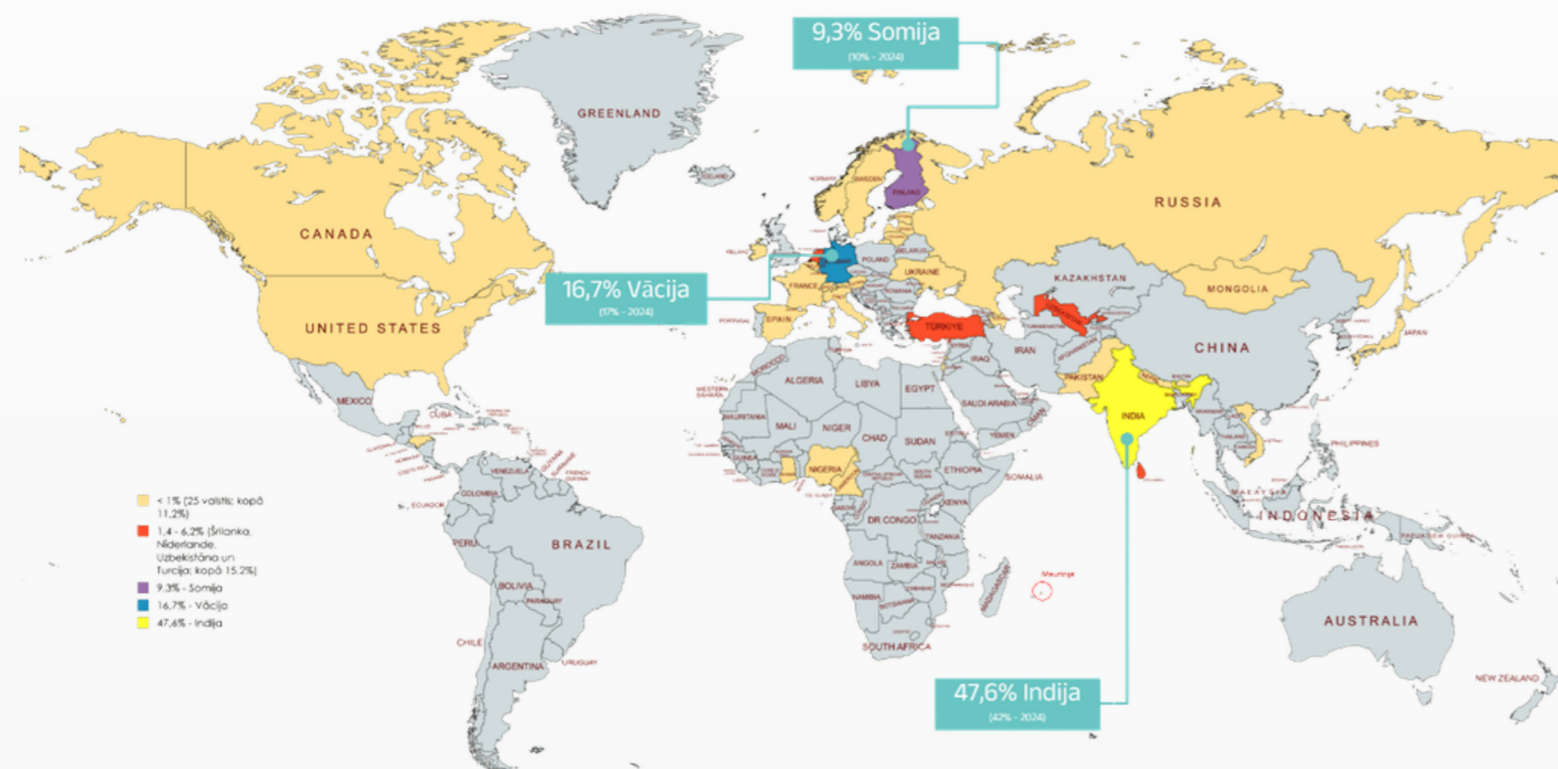


Ārvalstu studentu pārstāvniecība LBTU

Ik gadu Latvijas Biozinātņu un tehnoloģiju universitātē tiek analizēti iemesli, kādēļ daļa ārvalstu pretendentu, kuri ir sekmīgi izgājuši uzņemšanas procesu un parakstījuši studiju līgumu, tomēr neuzsāk studijas. Analīzes ietvaros galvenie izaicinājumi joprojām saistīti ar vīzu saņemšanu, finansiāliem apsvērumiem vai personīgu lēmumu maiņu pēdējā brīdī. Vienlaikus pēdējo gadu tendences rāda, ka šādu gadījumu skaits pakāpeniski samazinās, kas liecina par mērķtiecīgāku un motivētāku studentu piesaisti. 2025. gadā šī pozitīvā tendence saglabājas – pieaug gan uzņemto, gan reāli studijas uzsākušo ārvalstu studentu skaits, kas kopumā norāda uz uzlabotu uzņemšanas procesu kvalitāti un efektīvāku komunikāciju ar pretendentiem.

LBTU Starptautiskās sadarbības centrs (SSC) arī 2025. gadā aktīvi piedalās starptautiskajās izglītības izstādēs un studentu piesaistes pasākumos. Universitāte tika pārstāvēta vairākās valstīs, tostarp Vjetnamā, Turcijā, Azerbaidžānā, Albānijā un citviet Eiropā, kur notika tieša komunikācija ar potenciālajiem studentiem un sadarbības partneriem. Papildus klātienēs aktivitātēm tiek attīstītas arī digitālā mārketinga aktivitātes, izmantojot starptautiskās platformas un mērķtiecīgu komunikāciju, lai sasniegtu plašāku auditoriju un nodrošinātu informācijas pieejamību par studiju iespējām LBTU.

Ārvalstu studentu pārstāvniecība universitātē turpina paplašināties, kas veicina starptautisku studiju vidi un kultūru daudzveidību. Vienlaikus LBTU saglabā aktīvu iesaisti Latvijas augstākās izglītības eksporta attīstībā, sadarbojoties ar nozares partneriem, piedaloties kopīgās iniciatīvās un pilnveidojot ārvalstu studentu piesaistes pieejas. Kopumā 2025. gadā redzams, ka darbs ar ārvalstu studentu piesaisti kļūst arvien sistemātiskāks un kvalitatīvāks – mazāk neuzsāktu studiju gadījumu un vairāk mērķtiecīgi izvēlējušos studentu.



Erasmus+ mobilitāte

Latvijas Biozinātņu un tehnoloģiju universitāte aktīvi piedalās Erasmus+ programmā no 1999. gada, veicinot studentu, mācībspēku un personāla starptautisko mobilitāti un pieredzes apmaiņu. 2020. gadā LBTU tika piešķirta Erasmus+ Universitātes Harta 2021. – 2027. gadam, kas nodrošina iespēju turpināt dalību dažādās mobilitātes un sadarbības aktivitātēs. 2025. gadā Erasmus+ mobilitātes aktivitātes saglabājas augstā līmenī. Mobilitātē devās 284 studējošie un 132 mācībspēki un darbinieki, savukārt LBTU uzņēma 217 studējošos un 71 mācībspēku un administrācijas pārstāvi no partnervalstu augstskolām. Papildus mobilitātei 2025. gadā tika organizētas arī intensīvās kombinētās programmas (BIP), kuru ietvaros universitātē piedalījās 153 ārvalstu studenti, tādējādi veicinot īstermiņa starptautisko sadarbību un studiju internacionalizāciju.

Turpinās arī digitalizācijas process Erasmus+ aktivitāšu īstenošanā. LBTU aktīvi ievieš "Erasmus Without Paper" principus, nodrošinot dokumentu apriti elektroniskā vidē un samazinot administratīvo slogu. 2025. gadā tiek pilnveidota Erasmus+ elektroniskā pieteikšanās sistēma izbraucošajiem studentiem, mācībspēkiem un darbiniekiem, kā arī turpināta esošo sistēmu attīstība, lai uzlabotu lietotāju pieredzi un procesu efektivitāti. Par LBTU ieguldījumu digitalizācijas jomā liecina arī universitātes dalība Eiropas Studentu kartes iniciatīvā, kur LBTU ir atzīta kā viena no "Erasmus Without Paper" ieviešanas līderēm. Kopumā 2025. gadā Erasmus+ programma LBTU tiek īstenota stabilā un attīstītā līmenī, apvienojot gan mobilitātes paplašināšanu, gan procesu digitalizāciju, tādējādi stiprinot universitātes starptautisko sadarbību un konkurētspēju.

BOVA tīkls

BOVA Universitāšu sadarbības tīkls (BOVA UN) apvieno četras Baltijas valstu vadošās augstākās izglītības iestādes lauksaimniecības, mežsaimniecības un veterinārmedicīnas jomās – Latvijas Biozinātņu un tehnoloģiju universitāti (LBTU), Igaunijas Dzīvības zinātņu universitāti (EMÜ), Vitauta Magnusa universitātes Lauksaimniecības akadēmiju (VMU) un Lietuvas Veselības zinātņu universitātes Veterināro akadēmiju.

BOVA tīkls turpina veicināt ciešu sadarbību starp partnerinstitūcijām, stiprinot akadēmisko un zinātnisko sadarbību Baltijas un Ziemeļvalstu reģionā. Viena no galvenajām aktivitātēm ir kopīgu intensīvo kursu organizēšana, kas nodrošina studentiem starptautisku mācību pieredzi un veicina starpdisciplināru pieeju studijām. 2025. gadā LBTU aktīvi iesaistījās BOVA aktivitātēs, organizējot divus (no kopējiem BOVA tīklā organizētajiem 9 kursiem) starptautiskus intensīvos kursus Jelgavā:

- "Outdoor Recreation Planning and Design" (martā). Kopējais dalībnieku skaits: 43 studenti,
- "Application of Modern Technologies in Reconstruction of Geodetic Networks" (oktobrī). Kopējais dalībnieku skaits: 16 studenti.

Šie kursi nodrošina studentiem iespēju iegūt starptautisku pieredzi, attīstīt profesionālās prasmes un veidot kontaktus ar citu valstu studentiem un mācībspēkiem. Vienlaikus tie veicina arī mācībspēku sadarbību un zināšanu apmaiņu starp partneruniversitātēm. Kopumā 2025. gadā dalība BOVA tīklā turpina būt nozīmīgs instruments LBTU internacionalizācijas attīstībā, stiprinot sadarbību reģionālā līmenī un paaugstinot studiju kvalitāti.



Augstskolas akadēmisko personālu veido darbinieki, kuri ir ievēlēti akadēmiskajos amatos profesors, asociētais profesors, docents, vadošais pētnieks, pētnieks, zinātniskais asistents, lektors un asistents.

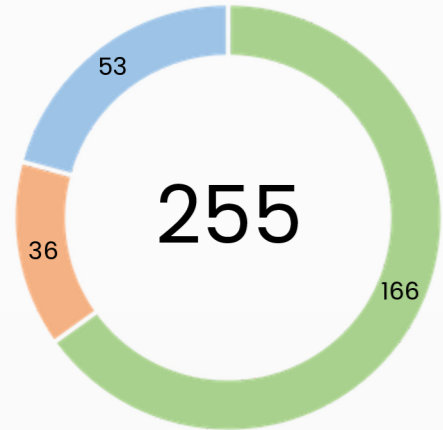
2025. gada 31. decembrī LBTU pamatdarbā strādāja 866 un blakusdarbā 268 darbinieki, tai skaitā vēlētais akadēmiskais personāls – 282 personas, ar doktora grādu 233 darbinieks, t.i. 83%.

Uz pārskata gada 31. decembri vēlēto akadēmisko personālu veido 282 akadēmiskajos amatos ievēlēti darbinieki, tai skaitā 54 profesori, 60 asociētie profesori, 83 docenti un 37 lektori 48 vadošie pētnieki un pētnieki.

Savukārt akadēmisko zinātnisko personālu veido 255 personāla darbinieki, tai skaitā – 166 vadošie pētnieki, 36 pētnieki un 53 zinātniskie asistenti.

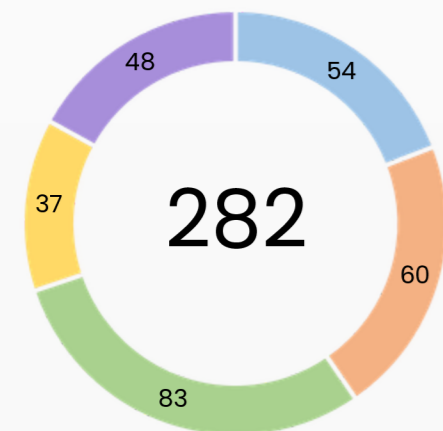
LBTU par īpašu ieguldījumu augstākajā izglītībā ir piešķīrusi goda nosaukumu emeritus profesors/asociētais profesors. Pavisam šajā statusā uz 2025. gada 31. decembri bija nodarbināti 12 darbinieki.

Akadēmiskais zinātniskais personāls



- Vadošie pētnieki: **166**
- Pētnieki: **36**
- Zinātniskie asistenti: **53**

Akadēmiskais vēlētais personāls



- Profesori: **54**
- Asociētie profesori: **60**
- Docenti: **83**
- Lektori: **37**
- Vadošie pētnieki un pētnieki: **48**

LBTU emeritus profesori un asociētie profesori 2025.gadā

Antāne Vita	Klīniskais institūts	profesors (Emeritus)
Aleksandrs Adamovičs	Augsnes un augu zinātņu institūts	profesors (Emeritus)
Kairiša Daina	Dzīvnieku zinātņu institūts	profesors (Emeritus)
Kārkliņš Aldis	Augsnes un augu zinātņu institūts	profesors (Emeritus)
Viesturs Kreicbergs	Pārtikas institūts	profesors (Emeritus)
Priekulis Juris	Inženiertehnikas un enerģētikas institūts	profesors (Emeritus)
Zeidmane Anda	Matemātikas katedra	profesors (Emeritus)
Galoburda Ruta	Pārtikas institūts	profesors (Emeritus)
Jakušonoka Ingrīda	Ekonomikas un finanšu institūts	profesors (Emeritus)
Palabinskis Jānis	Inženiertehnikas un enerģētikas institūts	profesors (Emeritus)
Vārtukapteinis Kaspars	Inženiertehnikas un enerģētikas institūts	profesors (Emeritus)
Pētersons Gunārs	Preklīniskais institūts	asociētais profesors (Emeritus)

Jaunievēlētais akadēmiskais personāls tiek sumināts LBTU svinīgajā Akadēmiskajā sēdē, kas tradicionāli notiek studiju gada sākumā.



LBTU jaunievelētie profesori un asociētie profesori 2025. gadā

Fakultāte	Vārds, uzvārds	Zinātnes apakšnozare
Profesori		
ESAF	Līga Paula	Organizāciju un sabiedriskās pārvaldes socioloģija
ESAF	Aina Muška	Latvijas tautsaimniecība
MVZF	Aleksejs Nipers	Meža ekonomika un politika
IITF	Ruslans Šmigins	Lauksaimniecības inženierzinātnes
IITF	Vilnis Pīrs	Lauksaimniecības inženierzinātnes
Asociētie profesori		
MVZF	Andrejs Krauklis (tenūra)	Materiālzinātne
ESAF	Aija Pilvere	Finanses un kredīts
LPTF	Ilze Grāmatiņa	Pārtikas produktu kvalitāte
LPTF	Laila Dubova	Laukkopība
MVZF	Kristīne Vugule	Lauku būvniecība
VMF	Armands Vekšins	Ķirurģija
VMF	Ruta Medne	Parazitoloģija
MVZF	Inese Fiļipova	Koksnes materiāli un tehnoloģija

2025. gadā piešķirtie LBTU apbalvojumi

Apbalvojuma veids	Apbalvojumu skaits
LBTU Atzinības raksts un LBTU emblēmas zelta zīme	1
LBTU Atzinības raksts un LBTU emblēmas sudraba zīme	4
LBTU Atzinības raksts un LBTU emblēmas nozīmīte	7
LBTU Atzinības raksts	6
LBTU Pateicības raksts un LBTU emblēmas nozīmīte	10
LBTU rektora Pateicības raksts un dekors ar LBTU pils siluetu	7
LBTU rektora Pateicības raksts	11
KOPĀ	46

Ministru kabineta Atzinības rakstu saņēmušas LPTF profesore Biruta Bankina par ievērojamu ieguldījumu Lauksaimniecības un pārtikas tehnoloģijas fakultātes attīstībā, veicinot lauksaimniecības nozares zinātību un konkurētspēju Latvijas un starptautiskā mērogā, un LPTF profesore Ina Alsiņa par aktīvu darbu jauno speciālistu un zinātnieku sagatavošanā Latvijas tautsaimniecībai svarīgās jomās un ieguldījumu Latvijas lauksaimniecības attīstībā.

Ar Zemkopības ministrijas medaļu "Par centību" apbalvota LBTU rektore, IITF profesore Irina Arhipova.

Ar Zemkopības ministrijas Atzinības rakstu apbalvotas LPTF profesores Gunita Bimšteine un LPTF asociētā profesore Diāna Ruska.





LBTU budžeta ieņēmumi

2025. gadā Latvijas Biozinātņu un tehnoloģiju universitātes (turpmāk - LBTU) budžeta ieņēmumi bija 46,38 milj. EUR, salīdzinājumā ar 2024. gadu tie ir palielinājušies par 12,49%. LBTU ieņēmumu struktūru veido – ieņēmumi:

1. Augstākajai izglītībai 21,72 milj. EUR (46,83% no kopējiem ieņēmumiem), t.sk.:

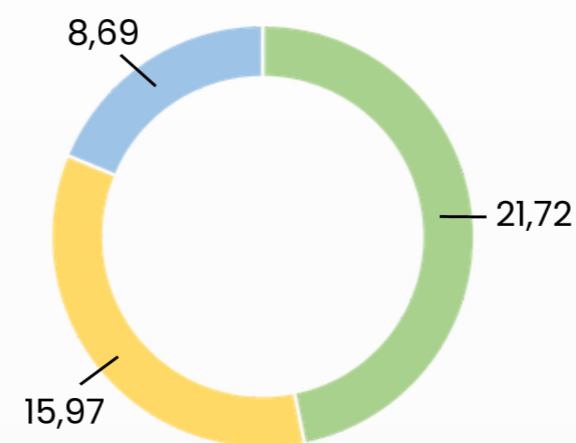
- 18,53 milj. EUR studiju procesa nodrošināšanai LBTU,
- 0,87 milj. EUR studiju procesa nodrošināšanai Bulduru tehnikuma SIA (turpmāk – BT),
- 1,44 milj. EUR studiju procesa nodrošināšanai LBTU aģentūrai LBTU Malnavas koledža (turpmāk – MaK),
- 0,88 milj. EUR stipendijai sociālajam atbalstam "Studēt gods".

2. Zinātniskajai darbībai 15,97 milj. EUR (34,43% no kopējiem ieņēmumiem), t.sk.:

- 2,10 milj. EUR Zinātnes bāzes finansējums,
- 0,33 milj. EUR snieguma finansējums,
- 4,38 milj. EUR ES struktūrfondu finansējums,
- 3,86 milj. EUR LAD atbalsta finansējums,
- 0,92 milj. EUR ārvalstu finanšu palīdzība,
- 0,29 milj. EUR līgumdarbi ar LR juridiskajām personām,
- 4,09 milj. EUR pārējie ieņēmumi.

3. Pārējie ieņēmumi 8,69 milj. EUR (18,74% no kopējiem ieņēmumiem), t.sk.:

- 3,31 milj. EUR studiju maksa,
- 0,82 milj. EUR noma un īre,
- 1,65 milj. EUR dienesta viesnīcu īre,
- 0,02 milj. EUR ziedojumi,
- 1,42 milj. EUR ERASUMUS,
- 0,03 milj. EUR līdzekļi neparedzētiem gadījumiem – valsts budžeta finansējums BT vētra radītajiem zaudējumiem,
- 0,06 milj. EUR valsts budžeta finansējums "Līdzekļi neparedzētiem gadījumiem" BT vētras radītajiem zaudējumiem,
- 1,38 milj. EUR pārējie.

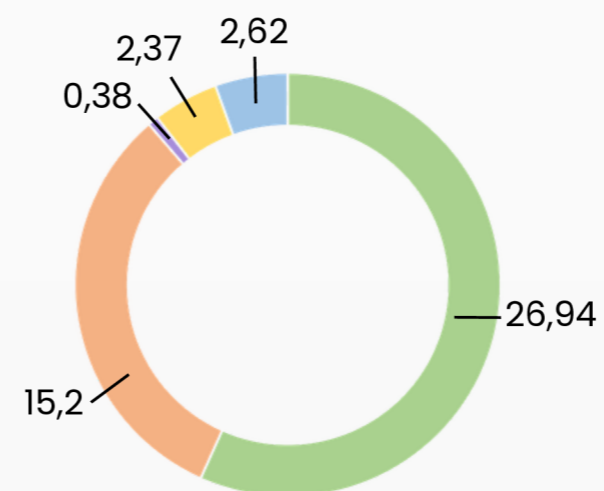


LBTU budžeta ieņēmumi 2025. gadā (milj. EUR)

- Ieņēmumi augstākajai izglītībai
- Ieņēmumi zinātniskajai darbībai
- Pārējie ieņēmumi

LBTU budžeta izdevumi

LBTU budžeta izdevumi 2025. gadā bija 47,51 milj. eiro, tie ir palielinājušies par 24,63% salīdzinājumā ar 2024. gadu. Lielākais īpatsvars izdevumu struktūrā 2025. gadā bija izdevumiem atalgojumam un darba devēja valsts sociālās apdrošināšanas obligātajām iemaksām, kopā tika izlietoti 26,94 milj. eiro (56,70% no kopējiem izdevumiem). LBTU 100% kapitālsabiedrībai BT piešķirtais valsts budžeta finansējums 0,93 milj. eiro apmērā un pārraudzības iestādei – MaK piešķirtais valsts budžeta finansējums 1,44 milj. eiro apmērā, kopā 2,37 milj. eiro 4,99% no kopējiem izdevumiem), kuri kā transferti tika ieskaitīti LBTU un kurus universitāte tālāk pārskaitīja BT, MaK. Izdevumi infrastruktūras uzlabošanai 2025. gadā kopā tika izlietoti 15,20 milj. eiro (31,99% no kopējiem izdevumiem). Pārējie izdevumi bija 0,38 milj. eiro (0,8% no kopējiem izdevumiem). Stipendiju izmaksām tika izlietoti 2,62 milj. eiro (5,52% no kopējiem izdevumiem).



LBTU budžeta izdevumi 2025. gadā (milj. EUR)

- Personāla atalgojums un DD VSAOI
- Infrastruktūras uzlabošana
- Pārējie izdevumi
- Budžeta finansējums Bulduru tehnikumam un Malnavas koledžai
- Stipendijas





KOMUNIKĀCIJA AR SABIEDRĪBU

Komunikācija un mārketinga

Lai informētu dažādas sabiedrības grupas par norisēm universitātē, atbilstoši LBTU Attīstības stratēģijā 2023. – 2027. gadam noteiktajai misijai un vīzijai tika nodrošinātas daudzveidīgas ārējās komunikācijas aktivitātes un veidots universitātes tēls. Par to primāri ir atbildīgs Komunikācijas un mārketinga centrs, sadarbojoties ar visām LBTU struktūrvienībām. Pārskata gadā intensīvi veidota komunikācija ar šādām ārējās komunikācijas mērķgrupām (minētas prioritāšu secībā):

- potenciālie studētgribētāji (primāri 16 – 35 gadi),
- potenciālo studētgribētāju vecāki,
- Latvijas skolu pedagogi (prioritāri – strādājoši vidējās vispārējās, vidējās profesionālās izglītības iestādēs un tehnikumos),
- plašsaziņas līdzekļu pārstāvji,
- LBTU tīmekļvietnes apmeklētāji un sociālo mediju kontu sekotāji,
- universitātes absolventi,
- uzņēmēji, kuri meklē darbiniekus,
- Jelgavas pils tūristi.



Minēto mērķauditoriju sasniegšanai primāri izmantota LBTU tīmekļvietnes un sociālo mediju konti, tostarp maksas reklāmas "Meta" un "Google" platformās, kā arī organizēti pasākumi un dažādas mārketinga aktivitātes. Viens no būtiskākajiem pasākumiem aizvadītajā gadā potenciālo studētgribētāju piesaistei bija Atvērto durvju diena, kas norisinājās ceturto reizi Jelgavas pils pagalmā, pulcējot ap 200 interesentu.

Kā būtisks karjeras plānošanas atbalsta pasākums skolēniem ir arī Junior Achievement Latvia organizētā Ēnu diena, kuras laikā LBTU darbiniekus ēnoja 50 skolēnu, un LBTU akcija "Vidusskolēns – studenta sekotājs" (no 2025. gada notiek divas reizes gadā – rudens un pavasara semestrī), kurā iesaistījās gandrīz 300 vidusskolēni.

Paralēli universitāte pārstāvēta tematiskajās nozaru izstādēs, kā arī Latvijas skolu organizētajās Karjeras dienās un gada lielākajā izglītības izstādē "Skola 2025". Tajā diskusijās par LBTU studiju piedāvājumu iesaistījušies ap 2000 interesentu – skolēni un viņu vecāki. Daļību šajos pasākumos nodrošināja Komunikācijas un mārketinga centrs un LBTU studenti.

2025. gadā LBTU iesaistījās populārajā Latvijas Televīzijas (LTV1) skolēnu erudīcijas raidījumā "Gudrs, vēl gudrāks" (no 3. oktobra), kurā piedalās skolēni no 5. līdz 12. klasei. Šajā sezonā LBTU pirmo reizi bija starp raidījuma akadēmiskajiem partneriem, piedāvājot daudzveidīgus un izzinošus jautājumus, kas rosina skolēnos interesi par zinātni un veicina vēlmi izzināt jaunas jomas. Ceturtajā kārtā LBTU piedalījās ar videojautājumiem par vairākām tēmām – 6. klasei "Dzīvnieki" (Veterinārmedicīnas fakultāte – VMF), 7. klasei "Mežs" (Meža un vides zinātņu fakultāte – MVZF) un 8. klasei "Graudkopība" (Lauksaimniecības un pārtikas tehnoloģijas fakultāte – LPTF). Šiem raidījumiem tika izveidoti 12 video.

Tāpat Komunikācijas un mārketinga centrs turpināja vizītes Latvijas izglītības iestādēs un citos pasākumos, lai iepazīstinātu topošos studentus ar studiju iespējām, uzņemšanas prasībām, ārpusstudiju aktivitātēm un citu noderīgu informāciju. Kopumā tika apmeklētas 50 Latvijas izglītības iestādes un citi izglītības pasākumi.

Lai panāktu pārdomātas karjeras izvēles un mazinātu to skolēnu skaitu, kuri pārtrauc studijas sev neatbilstoši izvēlēta studiju virziena dēļ, pārskata periodā izstrādāts interešu tests vidusskolēniem, kas atklāj katra interesēm atbilstošākās pamatstudiju programmas LBTU. To 2025. gadā pildīja vairāk nekā 4000 interesentu.

Komunikācijas aktivitāšu novērtēšanai un pilnveidei tiek izmantoti vairāki mērījumi, kā arī aptaujas. Kā liecina ziņu aģentūras LETA apkopotā informācija, 2025. gadā LBTU summārā auditorija dažādos mediju kanālos ir bijusi no 5 līdz 6 milj. vidēji mēnesī. Augstākie auditorijas rādītāji sasniegti jūlijā un septembrī, kad summārās auditorijas apjoms pārsniedzis 10 milj. Nemainīgi augsts saglabājas LBTU tīmekļvietnes apmeklētāju skaits, kas vidēji katru mēnesi ir ap 30 000 lietotāju. Vērtējot auditorijas vajadzības, sagatavotas un publicētas 410 ziņas par aktuālajām norisēm universitātē.

Regulāri tiek publicēta aktuālā informācija universitātes sociālo mediju kontos "X", "Facebook", "LinkedIn", "Instagram", "Threds" un platformā "Youtube".

Lai pilnveidotu informāciju par studiju iespējām, 2025. gadā organizēta pirmkursnieku aptauja par viņu informācijas meklēšanas paradumiem, studiju izvēli ietekmējošajiem faktoriem un izmantotajiem informācijas kanāliem. Aptaujā iegūtie rezultāti izmantoti mārketinga aktivitāšu novērtēšanai aizvadītajā gadā, kā arī turpmāko mārketinga aktivitāšu plānošanai.

Jelgavas pils muzejs

LBTU galvenā ēka – Jelgavas pils ir valsts nozīmes arhitektūras piemineklis ar vairāk nekā 287 gadu senu vēsturi. Liecības par pils vēsturi mūsdienās saglabā, pēta un popularizē Jelgavas pils muzejs, kas arī sniedz informāciju par tās būvvēsturi un kultūrvēsturisko izpēti Kurzemes un Zemgales hercogistes vēstures attiecīgajā laika periodā. Vienlaikus muzejs ir arī lokāla kultūrvieta, kurā tiek organizētas LBTU fakultāšu tematiskās izstādes. Muzeja darbinieki sniedz konsultācijas un piedāvā izmantot fondu materiālus vēsturniekiem pētniecībai.

2025. gadā muzejs apmeklētājiem ziemas sezonā bija atvērta darba dienās, bet vasaras sezonā tajā tika uzņemti viesi septiņas dienas nedēļā. Ledus skulptūru festivāla laikā Jelgavas pils vēstures ekspozīciju apskatīja vairāk nekā 300 apmeklētāji. Muzejs ar plašu kultūras un izzinošu aktivitāšu programmu "Jelgavas pils – mūsu vērtība caur gadsimtiem" organizēja pasākumu Eiropas Muzeju naktī. Vasarā notika Latvijas Piļu un muižu asociācijas organizētā akcija "Apceļosim Latvijas pilis un muižas". Decembrī skolniekiem bija iespēja darboties "Piparkūku apgleznošanas darbnīcā", bet Ziemassvētku balles laikā Muzeja bija iespēja pārbaudīt savas zināšanas pils vēsturē.

Kopumā muzeju pārskata gadā apmeklēja 9642 apmeklētāji, no tiem 6727 bija no Latvijas, bet 2915 apmeklētāji no ārvalstīm. Lai ar Jelgavas pils vēsturi un universitātes darbību iepazīstinātu LBTU studentus, novadītas 26 ekskursijas dažādu fakultāšu pirmo kursu studentiem.

Studentu interešu pārstāvība

2025. gadā Studējošo pašpārvalde (SP) pārstāvēja studējošo intereses, veicinot studentu iesaisti universitātes procesos, organizējot daudzveidīgus izglītojošus, radošus un sociāli nozīmīgus pasākumus.

Semināri "Izrāviens" un "Jauno vadītāju skola" piedāvāja studentiem iespēju veicināt personīgo izaugsmi un līderību. Studentu savstarpējo saliedētību un aktīvu līdzdalību veicināja tādi pasākumi kā tradicionālā "Zaļumballe" un "Valentīndienas balle".

Visu fakultāšu savstarpējo saliedētību un draudzību spilgti apliecināja fakultāšu aktīvo studentu iesaiste, rīkojot kopīgus saliedējošus pasākumus – "Fakultāšu dienu balle" un "Fakultāšu sporta diena".

Savukārt radošo izpausmju veicināšanai tika rīkoti "Radošie vakari" sadarbībā ar Jelgavas studentu teātri, kur ikviens students varēja sevi radoši atklāt gan ar dzeju un prozu, gan muzikāliem un teatrāliem priekšnesumiem.

Lai pirmā kursa studenti spētu veiksmīgāk adaptēties universitātes vidē, tika izveidota mentoringa programma un organizēti pirmkursnieku pasākumi, piemēram, "Uz starta līnijas" un "LBTU&Chill 2025".



SP rūpējas arī par studentu veselību un sociālo labklājību, rīkojot Donoru dienas un informējot studentus par universitātē pieejamo psiholoģisko atbalstu, ko var saņemt ikviens students. Lai nodrošinātu studentu labsajūtu gan studiju vidē, gan dienesta viesnīcās, SP uzklausa ikdienas problēmas, kā arī nodrošināja anonīmu iespēju izteikt savas problēmsituācijas caur "Sūdzību dēli", sekmējot pozitīvas vides uzturēšanu un nepieciešamās pārmaiņas.

Sportisko garu stiprināja un veicināja tādi pasākumi kā "Volejbola turnīrs" un "Boulinga turnīrs". Savukārt par savu sporta erudīciju studenti varēja pārliecināties pasākumā "Sporto ar prātu".

Erudīcijas konkurss "Gudrās pūces" veicināja komandas garu un pierādīja universitātes studentu plašo zināšanu loku un intelektuālītāti.

2025. gadā paveiktais un sasniegumi tika atzīmēti un sveikti balvu pasniegšanas ceremonijā "Gada balva 2025".

Darbinieku interešu pārstāvība

Latvijas Lauksaimniecības un pārtikas nozares (LLPNA) LBTU arodorganizācijā pārskata periodā uzmanība tika veltīta darba tiesību, darba aizsardzības, darba likumdošanas un sociālā dialoga jautājumiem.

Pārskata periodā kopīgi ar Darba devēju tika ieguldīts liels darbs pie jauna Darba Koplīguma sagatavošanas.

Līdz šim aktualizētā ikgadējā vienošanās starp darba devēju un arodbiedrību par papildus atvaļinājuma dienu piešķiršanu pamatdarbā strādājošajiem darbiniekiem tika iekļauts jaunajā darba koplīgumā, kā neatņemama sastāvdaļa.

Pārrunu rezultātā ar darba devēju tika pārskatīts un saglabāts pabalstu un kompensāciju lielums strādājošajiem: kompensācija redzes korekcijas līdzekļu iegādei darbam ar datoru un kompensācija veselības apdrošināšanas polises iegādei; finansiālais atbalsta lielums darbiniekam, ja bērns uzsāk mācības pirmajā klasē; materiālais pabalsts darbinieka ilgstošas slimības gadījumā ambulatori vai stacionāri; darba devēja sniegtais pabalsts darbinieka ģimenes locekļa nāves gadījumā; kompensācija darba attiecību pārtraukšanai pēc DL 100 p. (darbinieka uzteikums), pirmo reizi pensionējoties, izmaksāt pabalstu, ja nepārtraukti nostrādāti pēdējie desmit gadi, un vairāk, kā arī noslēgtā vienošanās par pēdējās pirmssvētku darba dienas saīsinājumu par divām stundām.

Gada nogalē pēc Darba devēja iniciatīvas dokuments tika parakstīts, vienojoties Darba devējam un divām arodbiedrībām.

Organizēta veselības apdrošināšanas polišu iegāde darbiniekiem, turpinām sniegt palīdzību Gada deklarācijas aizpildīšanā nodokļu atgūšanai par attaisnotajiem izdevumiem. Arodbiedrība piedalās LBTU komisijās, Latvijas Brīvo arodbiedrību savienības (LBAS) un LLPNA Dzimumu līdztiesības padomē. Arodbiedrības biedriem bija iespēja piedalīties dažādos attālināti organizētos bezmaksas semināros par: veselības jautājumiem, darba tiesību un darba aizsardzību, sociālo dialogu un sociāli ekonomiskiem jautājumiem, aktualitātēm tautsaimniecībā, darba samaksas un nodokļu jautājumiem.

Pensionētie darbinieki tika aicināti uz Ziemassvētku ieskaņu pēcpusdienas pasākumu, lai kopīgi tiktos ar bijušajiem kolēģiem un universitātes vadību.

Arodbiedrības biedru bērniem Ziemassvētkos tika dāvinātas saldumu paciņas un biedriem Nelaiemes gadījumu apdrošināšanas polises.





Amatierkolektīvu aktivitātes un kultūras pasākumi

LBTU amatiermākslas kolektīviem – tautas deju ansamblim (TDA) "Kalve", vidējās paaudzes deju kolektīvam (VPDK) "Kalve", korim "Ozols" un "Liepa" un Studentu teātrim 2025. gads aizritēja aktīvā radošā darbībā, pilnveidojot repertuāru un gatavojoties nozīmīgiem kultūras notikumiem Latvijā un ārvalstīs.

TDA "Kalve" un VPDK "Kalve" turpināja stiprināt sadarbību Baltijas līmenī, piedaloties starptautiskajā koncertā "Baltija dejo", kas 2025. gadā norisinājās Lietuvā. Vasarā VPDK Kalve piedalījās IX Vidējās paaudzes deju svētkos "Es atnācu šai saulē, lab' atstāt pasaulē", kuri norisinājās Salaspilī. Savukārt TDA "Kalve" uzsāka gatavošanos II Jauniešu deju svētkiem "Viens apvārsnis. Tūkstošiem ceļu", kas notiks 2026. gada maijā, Liepājas Daugavas stadionā. Ansamblis ar apgūto repertuāru, ko drīz jāatrāda skatēs, 2025. gadā paplašināja arī starptautisko pieredzi, augstā piedaloties deju festivālā Itālijā, kur pārstāvēja ne tikai Latviju, bet arī LBTU.



Kori "Ozols" un "Liepa", kā arī deju kolektīvi 2025. gadā uzsāka intensīvu gatavošanos studentu dziesmu un deju svētkiem "Gaudeamus", kas notiks Rīgā. Vienlaikus kori gatavojās arī lielkoncertam "Manai dzimtenei" Mežaparka Sudrabā birzī, pilnveidojot repertuāru un stiprinot kora tradīcijas.

Studentu teātris 2025. gadā uzsāka gatavošanos savai 80 gadu jubilejai, vienlaikus turpinot aktīvu radošo darbību improvizācijas un iestudējumu jomā. Rudenī teātris pārstāvēja LBTU starptautiskā vidē, piedaloties latviešu diasporas teātru festivālā Birmingemā, kur piedalījās vairāki diasporas kolektīvi. Tāpat tika nodrošinātas improvizācijas izrādes un teātra aktivitātes, tostarp "Otrā otrdienā" un "Teātra sports".

2025. gadā amatierkolektīvos darbojās vairāk nekā 140 dalībnieki, kuri gada laikā iesaistījās universitātes un sabiedriskajā dzīvē, piedaloties koncertos, svinīgos pasākumos un kultūras norisēs, tādējādi stiprinot LBTU identitāti un studentu kopienas Latvijā un ārpus tās.

Studentu kluba vadībā, sadarbojoties ar pašdarbības kolektīviem, tika organizēti universitātes gadskārtējie un tradicionālie pasākumi, kas veicināja studentu radošo izaugsmi un stiprināja LBTU kultūrvidi.



Sports

Sakarā ar studiju plānu maiņu, no 2022. gada sporta nodarbības studentiem nav obligātas, taču visi universitātē studējošie joprojām kvalificētu speciālistu vadībā var nodarboties ar dažādiem sporta aktivitātēm un veidiem: basketbolu, volejbolu, futbolu, badmintonu, galda tenisu, aerobiku, atlētisko vingrošanu, vieglatlētiku, peldēšanu, orientēšanās sportu, florbolu, kā arī iesaistīties vispārējās fiziskās sagatavotības grupās. Studentiem ar nelielām veselības Sporta centra speciālist vadībā ir iespēja darboties ārstnieciskās vingrošanas grupā.

Universitātei pieder divas sporta bāzes (Raina iela 1, Jelgava un Tērvetes iela 91d, Jelgava) ar sporta spēļu zālēm, peldbaseinu, aerobikas, trenāžieru un vingrošanas sporta zālēm, sporta laukumu ar futbola, basketbola laukumiem un četriem 250 metru skrejceļiem.



Studentu sports

Kā ik gadu studentiem norisinājās stafetes skrējiens "Pa Jelgavu kāds studentu klīst...", stafetes skrējiens "Lāpa – 2025". Tika organizēta LBTU 34. Universiāde, LBTU Pirmkursnieku turnīrs un LBTU darbinieku un mācībspēku sporta diena.

Apmeklējums 2025. gadā	Skaits
Peldbaseins	1046
Sporta spēļu zāle	1900
Trenāžieru zāle	3782
Vingrošanas zāle	606

LBTU ir galda tenisa, volejbola, vieglatlētikas un Latvijas augstskolu sportu savienību juridiskie biedri. LBTU ir noslēgts sadarbības līgums ar hokeja klubu "Zemgale/LBTU" (Latvijas hokeja čempionāta virslīga).

Studentu sporta sasniegumi

Atlētiskā vingrošana

- LASS 35. Universiādes komandu kopvērtējums spiešanā guļus sievietēm – 3. vieta.
- LASS 35. Universiādes komandu kopvērtējums spiešanā guļus vīriešiem – 1. vieta.
- LASS 35. Universiādes komandu kopvērtējums spēka trīscīņā vīriešiem – 2. vieta.

Badmintons

- LASS 35. Universiādes komandu kopvērtējums badmintonā sievietēm – 4. vieta.
- LASS 35. Universiādes komandu kopvērtējums badmintonā vīriešiem – 4. vieta.

Basketbols

- Latvijas reģionālās basketbola līgas (pēc spēka 3.) 6. vieta rietumu reģionā.

Galda teniss

- LASS 35. Universiādes komandu kopvērtējums galda tenisā sievietēm – 3. vieta.
- LASS 35. Universiādes komandu kopvērtējums galda tenisā vīriešiem – 3. vieta.

Hokejs

- HK Zemgale/LBTU – Baltijas un Latvijas hokeja čempionāts 2024./2025. sezonā 2. vieta. Spēlētāji – Gustavs Millers, Patriks Seilis, Kārlis Gustavs Mendziņš, Gustavs Streikišs.

Peldēšana

- LASS 35. Universiādes komandu kopvērtējums peldēšanā sievietēm – 2. vieta.
- LASS 35. Universiādes komandu kopvērtējums peldēšanā vīriešiem – 2. vieta.

Vieglatlētika

- LASS 35. Universiādes komandu kopvērtējums vieglatlētikā sievietēm – 2. vieta.
- LASS 35. Universiādes komandu kopvērtējums vieglatlētikā vīriešiem – 1. vieta.
- 2025. gada Eiropas studentu čempionāts maratonā Ļubļanā, Slovēnijā – 1. vieta Kristaps Vārna.
- 2025. gada "SELL Games" Vierumaki, Somija – 1. vieta Andrejs Bānis 5000 metru skrējienā

Volejbols

- LASS 35. Universiāde volejbolā sievietēm – 5. vieta.
- LASS 35. Universiāde volejbolā vīriešiem – 3. vieta.
- LASS 35. Universiāde pludmales volejbolā sievietēm – 5. – 7. vieta.
- LASS 35. Universiāde pludmales volejbolā vīriešiem – 5. – 7. vieta.





LBTU PĀRVALDE UN STRUKTŪRA

LBTU tiecas kļūt par starptautiski pazīstamu zinātnes universitāti, kas specializējas dabas resursu inovatīvā un ilgtspējīgā izmantošanā. Universitātes misija ir attīstīt starptautiskā līmenī konkurētspējīgu intelektuālo kapitālu, veicinot sabiedrības ilgtspējīgu izaugsmi. Savukārt darbības mērķis paredz augstākās izglītības standartu ietvaros nodrošināt bakalaura, maģistra, profesionālās un doktora līmeņa studijas, kā arī sekmēt starptautiski atzītu pētniecību dabas resursu ilgtspējīgas izmantošanas jomā, lai celtu sabiedrības dzīves kvalitāti, koptu kultūru un stiprinātu Latvijas intelektuālo potenciālu stratēģiski nozīmīgās zinātnes nozarēs.

Pārskata periodā universitāte turpināja īstenot LBTU Attīstības stratēģiju 2023. – 2027. gadam, 2025. gadā apstiprinot grozījumus stratēģijā. Senāts aktīvi darbojās studiju un pārvaldības jomās, pieņemot lēmumus par uzņemšanas noteikumiem 2026./2027. studiju gadam pamatstudijās, maģistra, doktora un angļu valodas studiju programmās, kā arī apstiprinot studiju virzienu pārskatus 2024./2025. studiju gadam un atzinumus par studiju vietu skaitu 2026. gadam. Tika pieņemti arī lēmumi par vairāku studiju programmu izmaiņām, tostarp Ilgtspējīgas lauksaimniecības, Lauksaimniecības un Cilvēkresursu vadības programmās, kā arī par atsevišķu studiju programmu slēgšanu.

Universitātes iekšējās pārvaldības pilnveidošanas ietvaros 2025. gadā tika apstiprināti vai grozīti vairāki būtiski nolikumi – Doktora studiju nolikums, Studiju nolikums, Stipendiju piešķiršanas nolikums, Prakšu organizēšanas nolikums, kā arī Emeritus goda nosaukuma piešķiršanas nolikums. Tika apstiprināti arī LBTU emblēmas, karoga un fakultāšu karogu nolikumi, kā arī vadības un mācībspēku amata tērpu lietošanas nolikums, nostiprinot universitātes institucionālo identitāti. Senāts sniedza atzinumus par LBTU budžeta un finanšu plāna 2024. gada izpildi un 2025. gada budžetu.

Strukturālo pārmaiņu jomā 2025. gadā tika veiktas izmaiņas LBTU struktūrā, kā arī precizēts Zinātnes padomes un Studiju padomes sastāvs. Tika aktualizēti nozaru profesoru padomju sastāvi un kompetences. LBTU aģentūras LBTU Malnavas koledžas darbība tika paplašināta, atverot jaunu studiju virzienu viesnīcu, restorānu servisa, tūrisma un atpūtas organizācijas jomā, savukārt tika apstiprināts arī Bulduru Tehnikuma nolikums. Akadēmiskā personāla jomā tika izsludināti konkursi uz akadēmiskajiem amatiem un izveidotas jaunas docentu amata vietas, nodrošinot universitātes akadēmiskā potenciāla attīstību.

Kvalitātes vadība

LBTU kvalitātes vadības sistēma balstās uz universitātes vērtībām un LBTU Attīstības stratēģiju 2023. – 2027. gadam, kurā kvalitāte un godprātība ir noteiktas kā viena no universitātes pamatvērtībām. Universitāte turpina pilnveidot kvalitātes vadību, nodrošinot, ka darbinieki un studenti apzinīgi un ar augstu atbildību veic ikvienu pienākumu un darba uzdevumu. 2024. gada nogalē LBTU ir kārtējo reizi saņēmusi "Investors in Excellence" sertifikātu ar termiņu līdz 2026. gada decembrim. Šis starptautiskais standarts, ko izmanto organizācijas Latvijā, Lielbritānijā un visā pasaulē, apvieno labāko pieejamo organizācijas darbības uzlabošanai, attīstībai un ilgtspējīgai izaugsmei, ievērojot izcilības principus, tai skaitā līderību, orientāciju uz klientu, darbības rezultātu uzraudzību, procesu pilnveidošanu un nepārtrauktu attīstību.

2025. gadā kvalitātes vadības jomā ieviesti vairāki būtiski jaunievedumi. Izstrādāta un pieejama kvalitātes vadības rokasgrāmata gan latviešu, gan angļu valodā, kas nodrošina vienotu izpratni par universitātes kvalitātes prasībām un procesiem visiem darbiniekiem. Sociālā atbalsta stiprināšanas ietvaros universitāte ir nodrošinājusi psihologa pakalpojumu pieejamību, bet personāla viedokļa apzināšanai tiek izmantotas regulāras aptaujas, tostarp labbūtības aptauja, kas ļauj sekot darbinieku apmierinātībai un savlaicīgi identificēt uzlabojumu iespējas. Šie pasākumi kopumā veicina LBTU kā atbildīga un uz cilvēku orientēta darba devēja tēla nostiprināšanu.

LBTU Padome

2025. gadā LBTU Padome nodrošināja mērķtiecīgu universitātes Attīstības stratēģijas 2023. – 2027. gadam uzraudzību, pieņemot virkni lēmumu, kas vērsti uz institucionālo stiprināšanu, finanšu ilgtspēju un studiju kvalitātes paaugstināšanu. Balstoties uz 2025. gada 21. janvāra Ministru kabineta lēmumu par institucionālā finansēšanas modeļa pilotprojektu, Padome par prioritātēm noteica atbalstu starptautiskajam zinātnes novērtējumam, iekšējās ekosistēmas konsolidāciju un finanšu stabilitātes nostiprināšanu. Šie virzieni bija kritiski, lai nodrošinātu universitātes konkurētspēju laikā, kad valsts prioritātes tiek fokusētas uz nacionālo drošību.

Padome, veicot ikgadēju stratēģijas izpildes vērtējumu, norādīja, ka universitāte ir ieguldījusi lielu darbu un sasniegusi labu progresu starptautiskā zinātnes institūciju vērtējumā. Pārskata periodā apstiprinātas Ilgtspējas politika, Atvērtās zinātnes politika un Kiberdrošības vadlīnijas, kā arī tika sekmīgi aizstāvēta universitātes autonomija, noraidot IZM priekšlikumu par visu valsts augstskolu koncentrēšanu ministrijas pakļautībā, kā arī saglabājot sociālo zinātņu bloku un zinātnes universitātes statusu.

Padome kopā ar Senātu 2025. gadā pirmo reizi patstāvīgi noteica studiju vietu skaitu 2026. gadam un finansēšanas principus.

2025. gadā pirmo reizi tika veikts risku vadības sistēmas brieduma novērtējums, atzīstot to par definētu, ieviestu un saskaņotu ar kvalitātes vadības un iekšējā audita plāniem. Sistēma ir sākusi sekmīgi integrēties ar citiem universitātes procesiem, tomēr brieduma celšanai Padome ir noteikusi pasākumus, kas ietver komunikācijas pilnveidi visos līmeņos un darbinieku apmācība risku identificēšanā, kvalitātes vadības sistēmas reālu iedzīvināšanu fakultāšu līmenī un investīciju prioritāšu noteikšanu, izslēdzot dārgu iekārtu dublēšanu starp struktūrvienībām.

Padome aktīvi atbalstīja LBTU iesaisti plašākās ekosistēmās – septembrī un decembrī apstiprināta LBTU dalība Eiropas Universitāšu asociācijā (EUA) un citās biedrībās un nodibinājumos.

Padome par nākamā perioda galvenajiem virzieniem noteikusi atbalstu starptautiskā novērtējuma rekomendāciju ieviešanā, jaunās stratēģijas sagatavošanu (izmantojot "Stratēģiskā dialoga" sesijas) un bezdeficīta budžeta sasniegšanu. Tāpat plānots stiprināt sadarbību ar industriju un nevalstisko sektoru (LOSP, Zemnieku Saeima u.c.) un attīstīt MPS "Vecauce" par kompetences centru.

LBTU vadība

Rektore

Irina Arhipova, Dr.sc.ing., prof.

Zinātņu prorektors

Gatis Vītols, Dr.sc.ing., prof.

Studiju prorektore

Ilze Beitāne, Dr.sc.ing., prof.

Finanšu prorektors

Linards Sisenis, Dr.silv., prof.

LBTU Konventa vadība

Konventa priekšsēdētāja

Andra Zvirbule, Dr.oec., prof.

Priekšsēdētājas vietnieks

Mārtiņš Šabovics, Dr.sc.ing., asoc. prof.

Konventa sekretāre

Līga Zvirgzdiņa, Dr.oec., doc.

LBTU Senāta vadība

Senāta priekšsēde

Līga Paura, Dr. agr., prof.

Priekšsēdes vietniece

Inguna Leibus, Dr. oec., prof.

Senāta sekretāre

Tatjana Tabunova, Mg. ped.

LBTU Padome

LBTU Padomes priekšsēdētāja

Laimdota Straujuma, LBTU Goda doktore

LBTU Padomes priekšsēdētājas vietnieks

Ģirts Krūmiņš, Lauku atbalsta dienesta direktors

LBTU Padomes sekretāre

Gundega Stradiņa

Izdevumu sagatavoja:

Komunikācijas un mārketinga centrs

☎ 63 005 718

✉ informacija@lbtu.lv

Foto: no LBTU arhīva

Latvijas Biozinātņu un tehnoloģiju universitāte

📍 Lielā iela 2, Jelgava, LV-3001

☎ 63 005 601

