

PĀRSKATS

par Meža attīstības fonda pasūtīto pētījumu

Pētījuma nosaukums: **„Privāto mežu apsaimniekošanas un meža īpašumu konsolidācijas un kooperācijas procesa monitorings”**

LĪGUMA NR.: Nr. 10.9.1-11/18/426

IZPILDES LAIKS: 27.04.2018 – 15.11.2018

IZPILDĪTĀJS: Latvijas Valsts mežzinātnes institūts „Silava”

Pētījuma vadītājs: _____
Jānis Donis

Salaspils, 2018

Saturs

Kopsavilkums.....	4
1. Privātie meža īpašumi un to apsaimniekošana 2017.....	6
1.1. Privātie meža īpašumi pa īpašuma grupām pēc platības Valsts meža dienesta un Valsts zemes dienesta datos	6
1.1.1.Fizisko, kopīpašumā un juridisko personu meža īpašumu sadalījums platības grupās	6
1.1.2.Fizisko personu un kopīpašumu meža īpašumu platības	6
1.1.3.Juridisko personu meža īpašumu platības	7
1.2. Privātie meža īpašnieki pa īpašuma grupām pēc skaita Valsts zemes dienesta un Valsts meža dienesta datos	7
1.2.1. Fizisko personu un juridisko personu skaits sadalījumā pa īpašuma lieluma grupām.....	7
1.2.2. Fizisko personu un kopīpašumu īpašnieku skaits sadalījumā pa īpašumu lieluma grupām	8
1.2.3. Juridisko personu īpašnieku skaits sadalījumā pa īpašumu lieluma grupām	8
1.3. Lauku īpašumu lielums un struktūra, sadalījumā pa zemes izmantošanas veidiem: lauksaimniecība, mežsaimniecība. Dabas aizsardzības un lauksaimniecībā izmantojamās zemes (LIZ) apsaimniekošanas novērtējums īpašumu grupās	8
1.3.1.Lauku īpašumu struktūra sadalījumā pa zemes lietošanas mērķiem un lietojuma veidiem.....	8
1.3.2. Dabas aizsardzības novērtējums	9
1.4. Saimnieciskā darbība pēdējos 5 gados: galvenā cirte, krājas kopšanas cirte, jaunaudžu kopšana, meža atjaunošana (atjaunošanas veids) dažādās īpašuma grupās	10
1.4.1.Galvenā cirte, krājas kopšanas cirte, sanitārā cirte 2013-2017	10
1.4.2.Jaunaudžu kopšana 2013-2017	11
1.4.3.Meža atjaunošana (atjaunošanas veids) 2013-2017	11
1.5. Normatīvajos aktos noteiktajā termiņā neatjaunotās meža platības, nekopto jaunaudžu platības dažādās īpašuma grupās. Jaunaudžu kopšanu veikušo privāto meža īpašnieku īpatsvars.....	11
1.5.1.Noteiktā termiņā neatjaunotas platības	11
1.5.2.Nekoptas jaunaudzes.....	12
1.5.3. Jaunaudžu kopšanu veikušo privāto īpašnieku īpatsvars 2013-2017	12
1.6.Meža inventarizācija privātajos meža īpašumos	13
1.7.Meža audžu krāja un vecuma struktūra sadalījumā pa valdošajām sugām.....	13
1.7.1.Sadalījumā pa valdošajām sugām, vecuma grupām kopumā.....	13
1.7.2.Sadalījumā pa valdošajām sugām, vecuma grupām un īpašumu lielumu grupām.....	14
1.7.3.Sadalījumā pa vecuma grupām un īpašumu lielumu grupām	18
1.8.Meža īpašnieku kooperācija.....	19
1.8.1.Meža īpašnieku kooperācija vispārējā situācija	19
1.8.2.MPKS L.V.Mežs.....	20
1.8.3.MPKS "Mežsaimnieks"	21
1.9.Privāto mežu tirgus	22
2. Privāto mežu īpašumu struktūras izmaiņu un tendenču izvērtējums	24

2.1.Privāto meža īpašumu sadalījums pa īpašuma grupām pēc platības Valsts meža dienesta datos.	24
2.1.1.Fizisko un juridisko personu meža īpašumu sadalījums platības grupās.....	24
2.1.2.Fizisko personu un kopīpašumu meža īpašumu platības	25
2.2. Privātie meža īpašnieki pa īpašuma grupām pēc skaita Valsts meža dienesta un Valsts zemes dienesta datos	27
2.2.1. Fizisko personu un juridisko personu skaits sadalījumā pa īpašuma lieluma grupām.....	27
2.2.2. Fizisko personu un kopīpašumu īpašnieku skaits sadalījumā pa īpašumu lieluma grupām .	28
2.3. Informācija par lauksaimniecības zemju platībām meža īpašumos	30
2.4. Saimniecisko darbību veikušo privāto meža īpašnieku īpatsvars (Saimnieciskā darbība pēdējos 5 gados: galvenā cirte, krājas kopšanas cirte, jaunaudžu kopšana, meža atjaunošana (atjaunošanas veids) dažādās īpašuma grupās).....	30
2.5. Informācija par meža inventarizāciju privātajos meža īpašumos	31
2.6. Mežaudžu vecuma struktūras sadalījums pa valdošajām sugām	33
2.6.1.Sadalījumā pa valdošajām sugām,vecuma grupām un īpašumu lielumu grupām.....	33
2.6.2.Sadalījumā pa vecuma grupām un īpašumu lielumu grupām	34
2.7. Meža īpašnieku kooperācija 2013-2018	36
3. Privāto mežu īpašnieku aptauja par mežu apsaimniekošanas mērķiem.....	38

Kopsavilkums

Pētījuma mērķis: iegūt un izvērtēt aktuālo informāciju par privāto mežu apsaimniekošanu, un ar to saistītajiem meža īpašumu konsolidācijas un kooperācijas procesiem valstī.

Darba uzdevumi

1. Sagatavot šādu informāciju par privātajiem (iespēju robežās šādā sadalījumā – privātie kopā, privātas juridiskas, privātas fiziskas personas) meža īpašumiem un to apsaimniekošanu:
 - 1.1. Privātie meža īpašumi pa īpašuma grupām pēc platības Valsts meža dienesta un Valsts zemes dienesta datos;
 - 1.2. Privātie meža īpašnieki pa īpašuma grupām pēc skaita Valsts meža dienesta un Valsts zemes dienesta datos;
 - 1.3. Lauku īpašumu lielums un struktūra, sadalījumā pa zemes izmantošanas veidiem: lauksaimniecība, mežsaimniecība. Dabas aizsardzības un lauksaimniecībā izmantojamās zemes (LIZ) apsaimniekošanas novērtējums īpašumu grupās;
 - 1.4. Saimnieciskā darbība pēdējos 5 gados: galvenā cirte, krājas kopšanas cirte, jaunaudžu kopšana, meža atjaunošana (atjaunošanas veids) dažādās īpašuma grupās;
 - 1.5. Normatīvajos aktos noteiktajā termiņā neatjaunotās meža platības, nekopto jaunaudžu platības dažādās īpašuma grupās. Jaunaudžu kopšanu veikušo privāto meža īpašnieku īpatsvars;
 - 1.6. Meža inventarizācija privātajos meža īpašumos;
 - 1.7. Meža audžu krāja un vecuma struktūra sadalījumā pa valdošajām sugām;
 - 1.8. Meža īpašnieku kooperācija;
 - 1.9. Privāto mežu tirgus.

2. Izvērtēt informāciju, analizēt izmaiņas un tendences salīdzinājumā ar iepriekšējos gados veikto pētījumu rezultātiem.

3. Veikt privāto mežu īpašnieku aptauju par mežu apsaimniekošanu atbalstošiem un kavējošiem faktoriem, kooperācijas iespējām un īpašuma apsaimniekošanas plāniem (plānots apsaimniekot vai tiek pieļauta iespēja pārdot īpašumu).

Galvenie secinājumi:

- Atbilstoši Valsts meža dienesta (VMD) datiem privāto īpašnieku pārvaldībā ir 1.51 mlj. ha.
- Pēc VMD datiem privāto meža īpašnieku skaits 113.6 tūkstoši.
- Lielākajā daļā (79 % pēc platības) no nekustamajiem īpašumiem (NĪ), kuros ir mežs, kā zemes izmantošanas mērķis ir noteikta lauksaimniecība. NĪ, kuras izmantošanas mērķis ir mežsaimniecība, ir tikai 21 procents no Latvijā kopējās VZD reģistrētās privātipašumā esošas meža platības. Dabas aizsardzības mērķu vārdā ir būtiski ierobežota mežsaimnieciskā darbība (aizliegta mežsaimnieciskā darbība, aizliegta kopšanas cirte un galvenā cirte, aizliegta galvenā cirte) 29.4 tūkst. hektāros, jeb 1.9 % no kopējās meža platības privātajos mežos. Kailcirte ir aizliegta 90.2 tūkst. ha jeb 6 % no mežu platības.
- Saimniecisko darbību pēdējos 5 gados veikuši 34.7 procenti privātipašnieku. Pēdējos piecos gados jaunaudžu kopšana veikta 146.7 tūkst. ha platībā. Savukārt meža atjaunošana maksīgi veikta 15.2 % no atjaunotajām platībām. Lielākā daļa no atjaunotajām platībām ir īpašumu grupā "virs 1000ha".
- Normatīvajos aktos noteiktajos termiņos nav atjaunoti 12 tūkst. ha. Savukārt nav kopti 6.5 tūkst. ha. Lielākā daļa no nekoptajām platībām ir īpašumu grupā "zem 50 ha" – 55 % un "virs 1000 ha" – 21.7 %. Jaunaudžu kopšanu ir veikuši 13.7 tūkst. īpašnieki.

- Sagatavota informācija par P, E, B, A, M platībām dažādos meža īpašumos. Izmaiņas salīdzinājumā ar iepriekšējo gadu, lielā mērā ir saistītas ar VMD meža valsts reģistra aktualizācijas kārtības maiņu.
- Latvijā pašreiz kā atbilstoši MK noteikumu "Noteikumi par lauksaimniecības pakalpojumu kooperatīvo sabiedrību un mežsaimniecības pakalpojumu kooperatīvo sabiedrību atbilstības izvērtēšanu" kontekstā ir 3 MPKS, lai arī reģistrēti ir 6. Bez kooperatīviem meža īpašnieki aktīvi sadarbojas arī Meža īpašnieku biedrību ietvaros.
- Divu gadu laikā no fizisku personu valdījuma juridisku personu valdījumā pārgājušas ~6000 zemes vienības.
- Ciršanu nākamajā gadā plāno 38% meža īpašnieku. Galvenais iemesls neciršanai nākamajā gadā ir, ka nav pieaugušu audžu (35 %) vai fakts, ka nav vajadzības pēc ieņēmumiem no meža (40 %). 13.5 % respondentu pieļauj domu, ka varētu pārdot savu īpašumu.
- Ar kokiem apaugušas platības lauksaimniecības zemēs ir 28 % mežu respondentu. No tiem 27 % plāno šīs platības reģistrēt kā mežu, 15 % kā plantāciju, bet 23 % notīrīt un atgriezt lauksaimnieciskajā ražošanā. Kooperāciju šobrīd kā izvēli neapsver 89 % no meža īpašniekiem.

1. Privātie meža īpašumi un to apsaimniekošana 2017

Projekta datu analīzes vajadzībām sagatavota Valsts meža dienestā (VMD) reģistrēto īpašumu datu bāze anonimizētā veidā. Valsts zemes dienesta (VZD) datu bāze nebija piejama.

VMD datu bāze satur šādu informāciju:

- reģistrēto īpašumu mežaudžu platības ar administratīvi teritoriālā iedalījuma kodu;
- īpašumu grupas atbilstoši vienai fiziskai (anonimizētā veidā), kopīpašumā vai juridiskai personai piederošo meža platību (visā valsts teritorijā) kopējai summai;
- pazīmi par piederību fiziskai, kopīpašumā vai juridiskai personai;
- saimnieciskās darbības aprobežojuma pazīmi;
- iepriekšējās saimnieciskās darbības (no 2013. gada veiktās) platību informāciju sadalītu pa galveno, kopšanas cirti un vējgāžu cirsmu platības;
- pieejamo resursu sadalījumu pēc platības un krājas.

Datu bāzes atlasas rezultāti atspoguļoti zemāk esošajās kopsavilkuma tabulās. Datu bāzē atspoguļots stāvoklis uz 2018. g. otro pusi, ņemot vērā īpašnieku iesniegtās atskaites par veiktajām saimnieciskajām darbībām 2017. gadā, taču tajā vēl nav atspoguļotas visas 2018.g. veiktās darbības.

1.1. Privātie meža īpašumi pa īpašuma grupām pēc platības Valsts meža dienesta un Valsts zemes dienesta datos

1.1.1. Fizisko, kopīpašumā un juridisko personu meža īpašumu sadalījums platības grupās

Pēc Valsts zemes dienesta (VZD) datu bāzes datiem privāto personu īpašumā ir 1.82 milj. ha mežu, bet no pēc VMD datu bāzes ir 1.51 milj. ha mu, jeb 83.2 %. Pēc VMD datu bāzēm lielākā daļa no privāto personu (fizisko, kopīpašumā un juridisko personu) esošajām mežu platībām ir īpašumu grupās no "10-20ha", "20-50ha" un "virs 1000ha". (skat.1.1. tabula)

1.1.tabula

Fizisko, kopīpašumā un juridisko personu meža īpašumu sadalījums platības grupās, ha.

Grupa	Meža platība pēc VMD	Procenti (VMD)
<5.0 ha	105504.5	7.0
5.01 - 10.0 ha	148564.6	9.8
10.01 - 20.0 ha	223729.7	14.8
20.01 - 50.0 ha	305774.2	20.2
50.01 - 100.0 ha	148426.2	9.8
100.01 - 200.0 ha	82004.3	5.4
200.01 - 500.0 ha	84775.6	5.6
500.01 -1000.0 ha	58420.9	3.9
virs 1000.01 ha	358248.5	23.6
Kopā	1515448.6	100.0

1.1.2. Fizisko personu un kopīpašumu meža īpašumu platības

Fizisko personu un kopīpašumā pēc VMD datiem ir 1.01 milj. ha. Lielākā daļa no meža platībām pēc VMD datiem ir meža īpašumu grupās no "10-50ha". (skat. 1.2.tabula).

1.2.tabula

Fizisko personu un kopīpašumu meža īpašumu platības, ha

Grupa	Meža platība pēc VMD	Procenti (VMD)
<5.0 ha	101701.4	10.0
5.01 - 10.0 ha	142895.1	14.1
10.01 - 20.0 ha	214381.9	21.1
20.01 - 50.0 ha	282931.9	27.9

Grupa	Meža platība pēc VMD	Procenti (VMD)
50.01 - 100.0 ha	127327.0	12.6
100.01 - 200.0 ha	56746.2	5.6
200.01 - 500.0 ha	44892.5	4.4
500.01 -1000.0 ha	18637.9	1.8
virs 1000.01 ha	24420.7	2.4
Kopā	1013934.7	100.0

1.1.3. Juridisko personu meža īpašumu platības

Juridisko personu īpašumā pēc VMD datiem ir 501.5 tūkst. ha. Lielākā daļa no meža platībām pēc VMD datiem ir meža īpašumu grupā "virs 1000 ha". (skat. 1.3.tabula).

1.3.tabula

Juridisko personu meža īpašumu platības, ha

Grupa	Meža platība pēc VMD	Procenti (VMD)
<5.0 ha	3803.1	0.8
5.01 - 10.0 ha	5669.6	1.1
10.01 - 20.0 ha	9347.8	1.9
20.01 - 50.0 ha	22842.3	4.6
50.01 - 100.0 ha	21099.2	4.2
100.01 - 200.0 ha	25258.2	5.0
200.01 - 500.0 ha	39883.1	8.0
500.01 -1000.0 ha	39782.9	7.9
virs 1000.01 ha	333827.8	66.6
Kopā	501513.9	100.0

1.2. Privātie meža īpašnieki pa īpašuma grupām pēc skaita Valsts zemes dienesta un Valsts meža dienesta datos

1.2.1. Fizisko personu un juridisko personu skaits sadalījumā pa īpašuma lieluma grupām

Pēc VMD datiem ir 113.6 tūkst. īpašnieku meži, no kuriem mazāk nekā 5 ha ir 50 % meža īpašnieku. Vairāk par 1000 ha mežu ir 84 īpašniekiem. (skat. 1.4.tabula).

1.4.tabula

Fizisko personu un juridisko personu skaits sadalījumā pa īpašuma lieluma grupām

Grupa	Īpašnieku skaits (VMD)	Procenti (VMD)
<5.0 ha	56305	49.6
5.01 - 10.0 ha	23553	20.7
10.01 - 20.0 ha	18297	16.1
20.01 - 50.0 ha	11713	10.3
50.01 - 100.0 ha	2577	2.3
100.01 - 200.0 ha	655	0.6
200.01 - 500.0 ha	288	0.3
500.01 -1000.0 ha	89	0.1
virs 1000.01 ha	84	0.1
Kopā	113561	100.0

1.2.2. Fizisko personu un kopīpašumu īpašnieku skaits sadalījumā pa īpašumu lieluma grupām

Pēc VMD datiem ir 108.0 tūkst. fizisko personu īpašumā esoši meži, no kuriem mazāk nekā 5 ha ir 49% meža īpašnieku. Vairāk par 1000 ha mežu ir 13 īpašniekiem (skat. 1.5. tabula). Būtiski norādīt, ka daļa no kopīpašumiem ir īpašumi, kuri pieder gan fiziskām, gan juridiskām personām.

1.5.tabula

Fizisko personu un kopīpašumu īpašnieku skaits sadalījumā pa īpašumu lieluma grupām

Grupa	Īpašnieku skaits (VMD)	Procenti (VMD)
<5.0 ha	53885	49.9
5.01 - 10.0 ha	22673	21.0
10.01 - 20.0 ha	17579	16.3
20.01 - 50.0 ha	10935	10.1
50.01 - 100.0 ha	2257	2.1
100.01 - 200.0 ha	473	0.4
200.01 - 500.0 ha	160	0.1
500.01 -1000.0 ha	30	0.0
virs 1000.01 ha	13	0.0
Kopā	108005	100.0

1.2.3. Juridisko personu īpašnieku skaits sadalījumā pa īpašumu lieluma grupām

Pēc VMD datiem ir 5.5 tūkst. juridisko personu īpašumā esoši meži, no kuriem mazāk nekā 5 ha ir 44% meža īpašnieku. Vairāk par 1000 ha mežu ir 71 īpašniekiem. (skat. 1.6. tabula).

1.6.tabula

Juridisko personu īpašnieku skaits sadalījumā pa īpašumu lieluma grupām

Grupa	Īpašnieku skaits (VMD)	Procenti (VMD)
<5.0 ha	2420	43.6
5.01 - 10.0 ha	880	15.8
10.01 - 20.0 ha	718	12.9
20.01 - 50.0 ha	778	14.0
50.01 - 100.0 ha	320	5.8
100.01 - 200.0 ha	182	3.3
200.01 - 500.0 ha	128	2.3
500.01 -1000.0 ha	59	1.1
virs 1000.01 ha	71	1.3
Kopā	5556	100.0

1.3. Lauku īpašumu lielums un struktūra, sadalījumā pa zemes izmantošanas veidiem: lauksaimniecība, mežsaimniecība. Dabas aizsardzības un lauksaimniecībā izmantojamās zemes (LIZ) apsaimniekošanas novērtējums īpašumu grupās

1.3.1. Lauku īpašumu struktūra sadalījumā pa zemes lietošanas mērķiem un lietojuma veidiem

Lietošanas mērķis raksturo zemes pašreizējo izmantošanu vai pašvaldības teritorijas plānojumā (detālplānojumā) norādīto atļauto zemes izmantošanu. Atbilstoši MK noteikumiem "Nekustamā īpašuma lietošanas mērķu klasifikācija un nekustamā īpašuma lietošanas mērķu noteikšanas un maiņas kārtība" analizētas NĪML kodu 0101, 0201 un 0202 atbilstošās platības.

Kods	Grupās nosaukums	NĪLM Kods	Nosaukums
01	Lauksaimniecības zeme	0101	Zeme, uz kuras galvenā saimnieciskā darbība ir lauksaimniecība
02	Mežsaimniecības zeme un īpaši aizsargājamās dabas teritorijas, kurās saimnieciskā darbība ir aizliegta ar normatīvo aktu	0201	Zeme, uz kuras galvenā saimnieciskā darbība ir mežsaimniecība
		0202	Īpaši aizsargājamās dabas teritorijas, kurās saimnieciskā darbība ir aizliegta ar normatīvo aktu

Savukārt zemes lietošanas veids analizēts atbilstoši MK noteikumiem "Noteikumi par zemes lietošanas veidu klasifikācijas kārtību un to noteikšanas kritērijiem" noteiktajām kategorijām 01 - Lauksaimniecībā izmantojamā zeme (LIZ) un 02 - Mežs.

Nekustamajos īpašumos ar lietošanas mērķi lauksaimniecība, kopumā ir vairāk nekā 1.34 milj. ha meža (VZD) dati. Savukārt LIZ tajos aizņem attiecīgi 1.31 milj. ha. Savukārt nekustamajos īpašumos ar lietošanas mērķi mežsaimniecība, kopumā ir 0.47 milj. ha meža (VZD) LIZ šajos īpašumos ir vien 38.3 tūkst. ha, jeb gandrīz 10 reizes mazāk nekā mežs. Nekustāmie īpašumi ar lietošanas mērķi "Īpaši aizsargājamās dabas teritorijas, kurās saimnieciskā darbība ir aizliegta ar normatīvo aktu" NĪLM 0202 ir noteikta 698 ha mežu.

1.3.2. Dabas aizsardzības novērtējums

1.7.tabula

Platību sadalījums pēc saimnieciskās darbības režīma dažādas īpašuma lieluma grupās (VMD dati), ha

Īpašumu lieluma grupa	Aizl. mežsaimn. darbība	Aizl. kopšanas cirte	Aizl. galvenā cirte	Aizl. kailcirte	Bez saimn. darb.ierob.	Kopā
<5.0 ha	367.2	441.8	814.6	8639.4	95241.5	105504.5
5.01 - 10.0 ha	643.9	943.2	740.2	9550.9	136686.4	148564.6
10.01 - 20.0 ha	828.1	1348.2	1340.1	14304.0	205909.2	223729.7
20.01 - 50.0 ha	1597.3	2290.0	1823.6	19968.2	280095.1	305774.2
50.01 - 100.0 ha	823.7	1537.8	1069.1	10013.6	134982.0	148426.2
100.01 - 200.0 ha	902.8	711.2	525.9	4517.9	75346.5	82004.3
200.01 - 500.0 ha	691.8	598.3	857.9	4362.5	78265.2	84775.6
500.01 - 1000.0 ha	509.0	388.9	384.7	3140.9	53997.3	58420.9
virs 1000.01 ha	2695.0	2015.3	1975.5	15743.4	335819.3	358248.5
Kopā	9058.9	10274.7	9531.7	90240.9	1396342.5	1515448.6

Dabas aizsardzības mērķu vārdā ir būtiski ierobežota mežsaimnieciskā darbība (aizliegta mežsaimnieciskā darbība, aizliegta kopšanas cirte un galvenā cirte, aizliegta galvenā cirte) 29.4 tūkst. hektāros, jeb 1.9% no kopējās meža platības privātajos mežos. Kailcirte ir aizliegta 90.2 tūkst. ha jeb 5.95% no mežu platības.

1.8. tabula

Platību sadalījums pēc saimnieciskās darbības režīma dažādas īpašuma lieluma grupās (VMD dati), %

IL grupa	Aizl. mežsaimn. darbība	Aizl. galv.c. un kopšanas cirte	Aizl. galvenā cirte	Aizl. kailcirte	Bez saimn. darb.ierob.	Kopā
<5.0 ha	0.35	0.42	0.77	8.19	90.27	100
5.01 - 10.0 ha	0.43	0.63	0.50	6.43	92.00	100
10.01 - 20.0 ha	0.37	0.60	0.60	6.39	92.03	100
20.01 - 50.0 ha	0.52	0.75	0.60	6.53	91.60	100
50.01 - 100.0 ha	0.55	1.04	0.72	6.75	90.94	100
100.01 - 200.0 ha	1.10	0.87	0.64	5.51	91.88	100
200.01 - 500.0 ha	0.82	0.71	1.01	5.15	92.32	100

IL grupa	Aizl. mežsaimn. darbība	Aizl. galv.c. un kopšanas cirte	Aizl. galvenā cirte	Aizl. kailcirte	Bez saimn. darb.ierob.	Kopā
500.01 -1000.0 ha	0.87	0.67	0.66	5.38	92.43	100
virs 1000.01 ha	0.75	0.56	0.55	4.39	93.74	100
Kopā	0.60	0.68	0.63	5.95	92.14	100

Kailcirtes aizliegums kaut vienā nogabalā ir 20.8% meža īpašnieku, kuru īpašumā ir mazāk nekā 5 ha un prakiski visiem īpašniekiem, kuru īpašumā ir vairāk nekā 500 ha. (skat. 1.9.tabula). Savukārt galvenās cirtes aizliegums kaut vienā nogabalā ir 2.2% meža īpašnieku, kur īpašumā ir mazāk par 5 ha un 71.4% meža īpašnieku, kuru īpašumā ir vairāk nekā 1000 ha.

1.9. tabula

Īpašnieku īpatsvara sadalījums pēc saimnieciskās darbības režīma (kaut vienā nogabalā) dažādās īpašuma lieluma grupās (VMD dati), %

Grupa	Īpašnieku skaits (VMD)	Aizl. mežsaimn. darbība	Aizl. galv.c. un kopšanas cirte	Aizl. galvenā cirte	Aizl. kailcirte
<5.0 ha	56305	0.6	0.7	2.2	20.8
5.01 - 10.0 ha	23553	1.3	1.3	1.7	23.5
10.01 - 20.0 ha	18297	1.9	2.0	2.6	31.2
20.01 - 50.0 ha	11713	3.6	3.2	3.9	45.7
50.01 - 100.0 ha	2577	7.7	6.4	6.9	67.8
100.01 - 200.0 ha	655	12.2	10.1	12.4	83.8
200.01 - 500.0 ha	288	19.4	16.0	20.5	95.8
500.01 -1000.0 ha	89	36.0	29.2	34.8	98.9
virs 1000.01 ha	84	63.1	63.1	71.4	100.0
Kopā	113561	1.5	1.5	2.5	27.2

1.4. Saimnieciskā darbība pēdējos 5 gados: galvenā cirte, krājas kopšanas cirte, jaunaudžu kopšana, meža atjaunošana (atjaunošanas veids) dažādās īpašuma grupās

1.4.1. Galvenā cirte, krājas kopšanas cirte, sanitārā cirte 2013-2017

1.10.tabula

Īpašnieku skaits, kuri veikuši galveno cirti, krājas kopšanas cirti, sanitāro cirti 2013. g.-2017. g.

IL grupa	Galv.cirte (skaits)	Kopš.cirte (skaits)	Sanitārās cirtes (skaits)	Cirsts (skaits)	Cirsts (%)	Nav cirsts (%)	Īpašnieku skaits
<5.0 ha	5948	3378	2328	9776	17.4	82.6	56305
5.01 - 10.0 ha	6390	3557	2279	8978	38.1	61.9	23553
10.01 - 20.0 ha	7501	4041	2590	9509	52.0	48.0	18297
20.01 - 50.0 ha	6900	3999	2534	7969	68.0	32.0	11713
50.01 - 100.0 ha	1946	1284	839	2124	82.4	17.6	2577
100.01 - 200.0 ha	553	439	320	588	89.8	10.2	655
200.01 - 500.0 ha	274	253	188	284	98.6	1.4	288
500.01 -1000.0 ha	86	82	70	88	98.9	1.1	89
virs 1000.01 ha	83	83	73	83	98.8	1.2	84
Kopā	29681	17116	11221	39399	34.7	65.3	113590

Galvenajā cirtē mežu ir cirtuši 26.2% meža īpašnieku, kopšanas cirti 15% īpašnieku, bet sanitārās cirtes 9% īpašnieku. Kopumā mežu ir cirtuši 34.7% īpašnieku.

1.4.2. Jaunaudžu kopšana 2013-2017

1.11.tabula

Jaunaudžu kopšana 2013-2017

IL grupa	Kopto jaunaudžu_platība, ha	%
<5.0 ha	3241.2	2.2
5.01 - 10.0 ha	6709.0	4.6
10.01 - 20.0 ha	14414.0	9.8
20.01 - 50.0 ha	27920.5	19.0
50.01 - 100.0 ha	15847.9	10.8
100.01 - 200.0 ha	10423.6	7.1
200.01 - 500.0 ha	11279.1	7.7
500.01 -1000.0 ha	7410.4	5.1
virs 1000.01 ha	49495.3	33.7
Kopā	146740.9	100

Pēdējos piecos gados jaunaudžu kopšanu veikta 146.7 tūkst. ha platībā. Lielākā daļa no tām veiktas īpašumos, kur platība pārsniedz 1000ha.

1.4.3. Meža atjaunošana (atjaunošanas veids) 2013-2017

1.12.tabula

Meža atjaunošana (atjaunošanas veids) 2013-2017

IL grupa	Atj_D	Atj_M	Atj_kopā	Dab.atj. īpatsvars	Māksl.atj īpatsvars starp IL grupām
<5.0 ha	3976.4	121.6	4098.0	97.0	3.0
5.01 - 10.0 ha	6332.2	277.6	6609.8	95.8	4.2
10.01 - 20.0 ha	9685.0	607.5	10292.5	94.1	5.9
20.01 - 50.0 ha	13676.9	1030.8	14707.7	93.0	7.0
50.01 - 100.0 ha	7230.8	770.9	8001.7	90.4	9.6
100.01 - 200.0 ha	4151.9	537.2	4689.0	88.5	11.5
200.01 - 500.0 ha	4557.1	413.8	4970.9	91.7	8.3
500.01 -1000.0 ha	3551.6	525.6	4077.2	87.1	12.9
virs 1000.01 ha	18699.4	8558.7	27258.1	68.6	31.4
Kopā	71861.1	12843.7	84704.8	84.8	15.2

Kopā meža atjaunošana veikta 84.7tūkst. ha platībā. No tās mākslīgi atjaunoti 15.3 %. Vislielākais mākslīgi atjaunoto platību īpatsvars ir IL grupā "virs 1000ha", kurā mākslīgi atjaunoti 31.5 % no visām platībām. Lielākā daļa no atjaunotajām platībām ir īpašumu grupās "virs 1000ha".

1.5. Normatīvajos aktos noteiktajā termiņā neatjaunotās meža platības, nekopto jaunaudžu platības dažādās īpašuma grupās. Jaunaudžu kopšanu veikušo privāto meža īpašnieku īpatsvars

1.5.1. Noteiktā termiņā neatjaunotas platības

1.13.tabula

Noteiktā termiņā neatjaunotas platības, 2018

Grupa	Lidz_2018_neatj, ha	%
<5.0 ha	1268.8	19.5
5.01 - 10.0 ha	1138.4	17.5
10.01 - 20.0 ha	1215.4	18.7
20.01 - 50.0 ha	995.5	15.3

Grupa	Līdz_2018_neatj, ha	%
50.01 - 100.0 ha	450.0	6.9
100.01 - 200.0 ha	312.3	4.8
200.01 - 500.0 ha	230.8	3.5
500.01 -1000.0 ha	98.5	1.5
virs 1000.01 ha	802.8	12.3
Kopā	6512.4	100.0

Termiņā nav atjaunoti 6.5 tūkst. ha. Lielākā daļa no tām ir IL grupās līdz 50ha – 71%. Šeit gan jānorāda, ka datu bāzē vēljoprojām nav ievadīti visi dati par 2018.gadā VMD “pieņemtajām”, t.i., atzītām par atjaunotām platībām.

1.5.2.Nekoptas jaunaudzis

1.14.tabula

Nekoptas jaunaudzis 2018, ha

Grupa	Nekoptas, ha	%
<5.0 ha	1485.6	10.8
5.01 - 10.0 ha	1690	12.3
10.01 - 20.0 ha	2050.6	14.9
20.01 - 50.0 ha	2388.8	17.4
50.01 - 100.0 ha	945.8	6.9
100.01 - 200.0 ha	695	5.1
200.01 - 500.0 ha	849.2	6.2
500.01 -1000.0 ha	670.1	4.9
virs 1000.01 ha	2977.9	21.7
Kopā	13753.2	100.0

Nav kopti 13.7 tūkst ha. Lielākā daļa no nekoptajām platībām ir īpašumu grupās līdz 50 ha – 55% un “virs 1000ha” – 22% ha. Arī šeit jānorāda, ka datu bāzē vēljoprojām nav ievadīti visi dati par 2018.gadā VMD “pieņemtajām”, t.i., atzītām par koptām platībām.

1.5.3. Jaunaudžu kopšanu veikušo privāto īpašnieku īpatsvars 2013-2017

1.15.tabula

Jaunaudžu kopšanu veikušo privāto īpašnieku īpatsvars 2013. g.-2017. g.

Grupa	N grupā	Kopšana veikta	%
<5.0 ha	56305	2937	5.2
5.01 - 10.0 ha	23553	3992	16.9
10.01 - 20.0 ha	18297	5323	29.1
20.01 - 50.0 ha	11713	5809	49.6
50.01 - 100.0 ha	2577	1821	70.7
100.01 - 200.0 ha	655	553	84.4
200.01 - 500.0 ha	288	278	96.5
500.01 -1000.0 ha	89	87	97.8
virs 1000.01 ha	84	83	98.8
	113561	20883	18.4

Jaunaudžu kopšanu ir veikuši 19.6 tūkst. īpašnieki. Jaunaudžu kopšanu veikuši tikai 6% no īpašniekiem IL grupā “<5 ha”. Lielākās IL grupās, kopšanu veikušo īpašnieku īpatsvars palielinās. Īpašumu grupās virs 200 ha, praktiski visi ir veikuši kopšanu.

1.6.Meža inventarizācija privātajos meža īpašumos

1.16.tabula

Platību sadalījums pēc inventarizācijas gada, ha

Gads	Platība, ha	Platība, %	Gads	Platība, ha	Platība, %
1991	412.95	0	2005	57820.8	3.8
1992	454.04	0	2006	53930.1	3.6
1993	1267.35	0.1	2007	59409.9	3.9
1994	7024.92	0.5	2008	48184.7	3.2
1995	15229.2	1	2009	54706.6	3.6
1996	17017	1.1	2010	70531.1	4.7
1997	26150.1	1.7	2011	115552.0	7.6
1998	32866.4	2.2	2012	105615.0	7
1999	26333.9	1.7	2013	113757.0	7.5
2000	42468.4	2.8	2014	104401.0	6.9
2001	50245.9	3.3	2015	104080.0	6.9
2002	53135.2	3.5	2016	82838.8	5.5
2003	67104.8	4.4	2017	75869.3	5
2004	73503.3	4.9	2018	55537.7	3.7

Līdz 10 gadus veca inventarizācija ir 58.3 % no meža, kas ir VMD datu bāzē. 11-15 gadus veca inventarizācija ir 19.3% mežu, 16-20 gadus veca inventarizācija ir 15.8 % īpašumu, bet vecāka par 20 gadiem 6.6 % mežu.

1.7.Mežaudžu krāja un vecuma struktūra sadalījumā pa valdošajām sugām

1.7.1.Sadalījumā pa valdošajām sugām, vecuma grupām kopumā

1.17.tabula

Mežaudžu platība sadalījumā pa valdošajām sugām un vecumgrupām, ha *

Suga	Jaunaudzis	Vidēja vecuma	Briestaudzes	Pieaugušas	Pāraugušas	Kopā, ha
Apse	88538	10378	5554	5383	28627	138480
Baltalksnis	9444	25376	23714	15787	124427	198748
Bērzs	176332	163942	79734	57948	47773	525728
Egle	113395	40642	19344	22992	15520	211894
Melnalksnis	9760	17291	8332	6043	4907	46333
Osis	591	2049	2547	1386	520	7094
Ozols	609	1788	1915	1303	581	6197
Priede	41559	87318	66040	30277	10115	235308
Kopā	440228	348784	207181	141119	232470	1369780

* nav iekļauta pārējo sugu platība

1.18. tabula

Mežaudžu krāja sadalījumā pa valdošajām sugām un vecumgrupām, m³*

Suga	Jaunaudzis	Vidēja vecuma	Briestaudzes	Pieaugušas	Pāraugušas	Kopā
Apse	6214774	1824380	1462201	1649918	9738466	20889740
Baltalksnis	148142	981683	1618403	1676117	23407737	27832083
Bērzs	8114129	31621834	20622578	15667993	12485270	88511804
Egle	6782579	12720824	6736574	8200190	5510152	39950319
Melnalksnis	368238	3343286	1979456	1519365	1266405	8476749
Osis	74394	754998	827918	406031	142422	2205762
Ozols	28218	452986	529959	364959	149874	1525996
Priede	2153767	24743746	21192063	9975712	3274880	61340167
Kopā	23884241	76443738	54969150	39460285	55975206	250732621

* nav iekļauta pārējo sugu platība

Mežaudžu krāja m³ha⁻¹ sadalījumā pa valdošajām sugām un vecumgrupām*

Suga	Jaunaudzes	Vidēja vecuma	Briestaudzes	Pieaugušas	Pāraugušas	Vidēji
Apse	70	176	263	307	340	151
Baltalksnis	16	39	68	106	188	140
Bērzs	46	193	259	270	261	168
Egle	60	313	348	357	355	189
Melnalksnis	38	193	238	251	258	183
Osis	126	368	325	293	274	311
Ozols	46	253	277	280	258	246
Priede	52	283	321	329	324	261
Vidēji	54	219	265	280	241	183

* nav iekļauta pārējo sugu platība

1.7.2. Sadalījumā pa valdošajām sugām, vecuma grupām un īpašumu lielumu grupām

Mežaudžu platība sadalījumā pa valdošajām sugām un vecumgrupām dažāda lieluma īpašuma grupās, ha

GRUPA	Jaunaudzes	Vidēja vecuma	Briestaudzes	Pieaugušas	Pāraugušas	Kopa_ha
APSE	88538	10378	5554	5383	28627	138480
<5.1 ha	6727	702	612	836	4363	13240
> 1000 ha	22799	2524	1047	812	3370	30551
10.01 - 20.0 ha	12648	1566	951	988	5309	21461
100.01 - 200.0 ha	5044	614	240	189	1011	7098
20.01 - 50.0 ha	15398	1910	1047	892	5805	25052
200.01 - 500.0 ha	5341	647	270	219	1093	7568
5.01 - 10.0 ha	9240	1031	706	852	4460	16289
50.01 - 100.0 ha	7503	965	506	450	2551	11975
500.01 - 1000.0 ha	3838	419	176	146	666	5245
BALTALKSNIS	9444	25376	23714	15787	124427	198748
<5.1 ha	210	1072	1341	820	12942	16385
> 1000 ha	2564	6618	6147	3601	18982	37912
10.01 - 20.0 ha	1052	3165	3012	2193	21668	31089
100.01 - 200.0 ha	814	1806	1536	984	5951	11091
20.01 - 50.0 ha	1870	4805	4574	3013	27463	41725
200.01 - 500.0 ha	781	1866	1575	1127	5962	11311
5.01 - 10.0 ha	485	1815	1923	1312	15767	21304
50.01 - 100.0 ha	1209	2663	2281	1635	12092	19880
500.01 - 1000.0 ha	458	1565	1326	1102	3599	8051
BĒRZS	176332	163942	79734	57948	47773	525728
<5.1 ha	6708	9523	5905	4420	3734	30290
> 1000 ha	56707	42581	17258	10371	7324	134240
10.01 - 20.0 ha	20966	23825	12650	9791	8035	75268
100.01 - 200.0 ha	10138	9156	3924	2975	2559	28751
20.01 - 50.0 ha	32401	32216	16443	12863	11362	105285
200.01 - 500.0 ha	12537	9654	4476	2998	2364	32029
5.01 - 10.0 ha	12069	14889	8674	6619	5446	47697
50.01 - 100.0 ha	17012	15648	7514	5863	5405	51443
500.01 - 1000.0 ha	7792	6450	2889	2048	1545	20724
EGLE	113395	40642	19344	22992	15520	211894
<5.1 ha	3009	1938	2127	2779	1539	11392
> 1000 ha	42577	9104	3097	1923	1009	57710
10.01 - 20.0 ha	11449	5965	3444	4659	3194	28711
100.01 - 200.0 ha	6607	2335	803	888	663	11295
20.01 - 50.0 ha	20235	9242	4131	5706	4401	43715
200.01 - 500.0 ha	6925	2215	822	747	451	11160

GRUPA	Jaunaudzes	Vidēja vecuma	Briestaudzes	Pieaugušas	Pāraugušas	Kopa_ha
5.01 - 10.0 ha	5887	3497	2685	3702	2047	17819
50.01 - 100.0 ha	11494	4686	1704	2151	1905	21941
500.01 - 1000.0 ha	5211	1662	531	437	311	8151
MELNALKSNIS	9760	17291	8332	6043	4907	46333
<5.1 ha	531	1688	891	645	583	4338
> 1000 ha	3383	4614	1918	1268	818	12002
10.01 - 20.0 ha	1154	2563	1265	975	771	6729
100.01 - 200.0 ha	492	749	385	291	243	2160
20.01 - 50.0 ha	1544	2821	1432	1119	1008	7923
200.01 - 500.0 ha	622	946	405	311	220	2504
5.01 - 10.0 ha	727	1957	1108	765	647	5204
50.01 - 100.0 ha	885	1388	698	493	443	3908
500.01 - 1000.0 ha	422	564	230	176	173	1566
OSIS	591	2049	2547	1386	520	7094
<5.1 ha	70	368	484	295	101	1317
> 1000 ha	96	180	202	100	36	614
10.01 - 20.0 ha	100	390	486	250	99	1324
100.01 - 200.0 ha	30	99	86	52	22	289
20.01 - 50.0 ha	125	424	442	268	132	1392
200.01 - 500.0 ha	23	79	116	39	12	269
5.01 - 10.0 ha	74	324	453	224	63	1138
50.01 - 100.0 ha	57	160	248	134	38	637
500.01 - 1000.0 ha	16	27	31	23	17	113
OZOLS	609	1788	1915	1303	581	6197
<5.1 ha	83	277	285	177	75	898
> 1000 ha	103	238	181	100	40	661
10.01 - 20.0 ha	109	307	385	243	116	1159
100.01 - 200.0 ha	31	47	76	50	22	225
20.01 - 50.0 ha	119	387	421	366	141	1434
200.01 - 500.0 ha	21	65	51	39	30	206
5.01 - 10.0 ha	85	278	292	185	90	930
50.01 - 100.0 ha	49	132	177	113	55	526
500.01 - 1000.0 ha	9	58	47	31	12	157
PRIEDE	41559	87318	66040	30277	10115	235308
<5.1 ha	1856	7226	6273	2476	919	18749
> 1000 ha	12855	18899	10747	3258	873	46632
10.01 - 20.0 ha	4969	13834	11988	5617	1673	38081
100.01 - 200.0 ha	2452	4830	3265	1533	645	12725
20.01 - 50.0 ha	8054	17513	14842	8226	2880	51516
200.01 - 500.0 ha	2452	3952	2660	1163	365	10592
5.01 - 10.0 ha	3006	9541	8067	3463	994	25070
50.01 - 100.0 ha	4041	8211	6463	3853	1601	24169
500.01 - 1000.0 ha	1874	3312	1736	688	164	7774
Pavisam	196695.6	415894.6	210428.1	206813.6	248907.4	1278739.3

1.21. tabula

Mežaudžu kopējā krāja sadalījumā pa valdošajām sugām un vecumgrupām dažāda lieluma īpašuma grupās, m³

GRUPA	Jaunaudzes	Vidēja vecuma	Briestaudzes	Pieaugušas	Pāraugušas	Kopā
APSE	6214774	1824380	1462201	1649918	9738466	20889740
<5.1 ha	544146	129723	169872	270433	1547698	2661872
> 1000 ha	1529932	412056	246747	222891	1008618	3420244
10.01 - 20.0 ha	916525	286029	260793	306464	1860865	3630676
100.01 - 200.0 ha	361735	108691	61572	55329	334321	921649
20.01 - 50.0 ha	1048671	339456	282640	278087	1978622	3927477
200.01 - 500.0 ha	350390	112959	68642	62387	345922	940299

GRUPA	Jaunaudzes	Vidēja vecuma	Briestaudzes	Pieaugušas	Pāraugušas	Kopā
5.01 - 10.0 ha	716223	192868	196123	273814	1586722	2965750
50.01 - 100.0 ha	490916	170222	130294	138046	857592	1787069
500.01 - 1000.0 ha	256237	72376	45518	42467	218105	634704
BALTALKSNIS	148142	981683	1618403	1676117	23407737	27832083
<5.1 ha	3731	47366	113390	90775	2535990	2791252
> 1000 ha	37697	225089	366634	348305	3270680	4248405
10.01 - 20.0 ha	16825	132469	223903	241171	4176418	4790785
100.01 - 200.0 ha	13426	67961	101227	108318	1102957	1393889
20.01 - 50.0 ha	29364	189880	314749	322156	5212678	6068828
200.01 - 500.0 ha	14060	75063	97812	113932	1090812	1391679
5.01 - 10.0 ha	8780	80537	156442	145702	3083279	3474741
50.01 - 100.0 ha	17748	100788	152481	181264	2278621	2730903
500.01 - 1000.0 ha	6513	62530	91764	124494	656301	941602
BĒRZS	8114129	31621834	20622578	15667993	12485270	88511804
<5.1 ha	330747	2139258	1713936	1300070	1074760	6558770
> 1000 ha	2451519	7414168	3974476	2414815	1523865	17778843
10.01 - 20.0 ha	1031825	4914185	3460468	2800510	2244597	14451584
100.01 - 200.0 ha	460418	1695830	967024	756946	652414	4532632
20.01 - 50.0 ha	1568372	6336830	4341535	3584132	3088943	18919812
200.01 - 500.0 ha	564120	1745828	1097921	768444	561811	4738123
5.01 - 10.0 ha	612234	3234810	2427141	1944684	1551722	9770590
50.01 - 100.0 ha	764364	2995214	1957191	1617912	1435519	8770199
500.01 - 1000.0 ha	330530	1145712	682886	480480	351641	2991249
EGLE	6782579	12720824	6736574	8200190	5510152	39950319
<5.1 ha	236321	715479	851724	1087371	585385	3476279
> 1000 ha	1521959	2573617	911601	586280	325718	5919174
10.01 - 20.0 ha	955307	1965823	1253258	1698993	1165998	7039378
100.01 - 200.0 ha	409290	715632	261203	309516	231955	1927596
20.01 - 50.0 ha	1615144	2915619	1421480	2001753	1532855	9486851
200.01 - 500.0 ha	406715	668572	263009	246935	151866	1737097
5.01 - 10.0 ha	492872	1207145	1008405	1370967	759750	4839139
50.01 - 100.0 ha	852251	1468637	584254	761983	652308	4319433
500.01 - 1000.0 ha	292720	490302	181641	136392	104318	1205373
MELNALKSNIS	368238	3343286	1979456	1519365	1266405	8476749
<5.1 ha	26729	358668	226707	172829	159533	944466
> 1000 ha	113755	835707	418743	293889	192765	1854859
10.01 - 20.0 ha	49616	519186	312048	253317	205219	1339384
100.01 - 200.0 ha	18962	142533	90521	69040	62530	383587
20.01 - 50.0 ha	59955	548983	342275	286212	262752	1500177
200.01 - 500.0 ha	21183	171934	96216	74114	52611	416059
5.01 - 10.0 ha	32992	403925	276779	203884	174416	1091996
50.01 - 100.0 ha	31305	265316	165237	125997	114660	702515
500.01 - 1000.0 ha	13741	97032	50928	40085	41919	243705
OSIS	74394	754998	827918	406031	142422	2205762
<5.1 ha	7391	141203	169333	92643	30188	440758
> 1000 ha	11320	53544	55490	25148	8228	153730
10.01 - 20.0 ha	11777	146287	155322	68212	24720	406319
100.01 - 200.0 ha	3928	35771	27848	14098	5231	86877
20.01 - 50.0 ha	17606	160886	141549	80280	37757	438078
200.01 - 500.0 ha	3264	26287	32122	11600	2909	76182
5.01 - 10.0 ha	8324	126116	158123	69523	16962	379047
50.01 - 100.0 ha	9184	56493	80377	38380	11007	195442
500.01 - 1000.0 ha	1600	8411	7753	6148	5419	29331
OZOLS	28218	452986	529959	364959	149874	1525996
<5.1 ha	3590	77669	89138	52489	20298	243184
> 1000 ha	4754	55505	43434	23802	8983	136478
10.01 - 20.0 ha	5788	77451	110688	68879	33814	296620

GRUPA	Jaunaudzes	Vidēja vecuma	Briestaudzes	Pieaugušas	Pāraugušas	Kopā
100.01 - 200.0 ha	1749	11135	20573	14539	4947	52943
20.01 - 50.0 ha	5293	100297	113386	106986	31990	357952
200.01 - 500.0 ha	952	14801	12487	10146	6982	45369
5.01 - 10.0 ha	3108	70297	83914	53478	24056	234853
50.01 - 100.0 ha	2571	33842	45672	27680	15598	125363
500.01 - 1000.0 ha	413	11988	10667	6960	3205	33234
PRIEDE	2153767	24743746	21192063	9975712	3274880	61340167
<5.1 ha	119579	2395950	2187504	857320	292575	5852928
> 1000 ha	549255	4707310	3029522	935534	255376	9476996
10.01 - 20.0 ha	293063	4214355	3999528	1912960	561562	10981467
100.01 - 200.0 ha	116813	1216807	1022606	500982	201344	3058552
20.01 - 50.0 ha	465066	5049379	4809839	2737674	936524	13998481
200.01 - 500.0 ha	116965	1020655	793680	354741	109666	2395707
5.01 - 10.0 ha	194628	3022159	2768604	1200850	330916	7517156
50.01 - 100.0 ha	216727	2268088	2065517	1254778	534715	6339824
500.01 - 1000.0 ha	81672	849043	515264	220874	52202	1719054
Grand Total	23884241	76443738	54969150	39460285	55975206	250732621

1.22. tabula

Mežaudžu krāja sadalījumā pa valdošajām sugām un vecumgrupām dažāda lieluma īpašuma grupās, m³ha⁻¹

GRUPA	Jaunaudzes	Vidēja vecuma	Briestaudzes	Pieaugušas	Pāraugušas	Vidēji
APSE	70	176	263	307	340	151
<5.1 ha	81	185	278	323	355	201
> 1000 ha	67	163	236	275	299	112
10.01 - 20.0 ha	72	183	274	310	351	169
100.01 - 200.0 ha	72	177	256	293	331	130
20.01 - 50.0 ha	68	178	270	312	341	157
200.01 - 500.0 ha	66	175	255	285	317	124
5.01 - 10.0 ha	78	187	278	322	356	182
50.01 - 100.0 ha	65	176	258	307	336	149
500.01 - 1000.0 ha	67	173	259	291	328	121
BALTALKSNIS	16	39	68	106	188	140
<5.1 ha	18	44	85	111	196	170
> 1000 ha	15	34	60	97	172	112
10.01 - 20.0 ha	16	42	74	110	193	154
100.01 - 200.0 ha	16	38	66	110	185	126
20.01 - 50.0 ha	16	40	69	107	190	145
200.01 - 500.0 ha	18	40	62	101	183	123
5.01 - 10.0 ha	18	44	81	111	196	163
50.01 - 100.0 ha	15	38	67	111	188	137
500.01 - 1000.0 ha	14	40	69	113	182	117
BĒRZS	46	193	259	270	261	168
<5.1 ha	49	225	290	294	288	217
> 1000 ha	43	174	230	233	208	132
10.01 - 20.0 ha	49	206	274	286	279	192
100.01 - 200.0 ha	45	185	246	254	255	158
20.01 - 50.0 ha	48	197	264	279	272	180
200.01 - 500.0 ha	45	181	245	256	238	148
5.01 - 10.0 ha	51	217	280	294	285	205
50.01 - 100.0 ha	45	191	260	276	266	170
500.01 - 1000.0 ha	42	178	236	235	228	144
EGLE	60	313	348	357	355	189
<5.1 ha	79	369	400	391	380	305
> 1000 ha	36	283	294	305	323	103
10.01 - 20.0 ha	83	330	364	365	365	245

GRUPA	Jaunaudzes	Vidēja vecuma	Briestaudzes	Pieaugušas	Pāraugušas	Vidēji
100.01 - 200.0 ha	62	307	325	349	350	171
20.01 - 50.0 ha	80	315	344	351	348	217
200.01 - 500.0 ha	59	302	320	331	337	156
5.01 - 10.0 ha	84	345	376	370	371	272
50.01 - 100.0 ha	74	313	343	354	342	197
500.01 - 1000.0 ha	56	295	342	312	336	148
MELNALKSNIS	38	193	238	251	258	183
<5.1 ha	50	212	254	268	274	218
> 1000 ha	34	181	218	232	236	155
10.01 - 20.0 ha	43	203	247	260	266	199
100.01 - 200.0 ha	39	190	235	237	257	178
20.01 - 50.0 ha	39	195	239	256	261	189
200.01 - 500.0 ha	34	182	238	239	239	166
5.01 - 10.0 ha	45	206	250	267	270	210
50.01 - 100.0 ha	35	191	237	255	259	180
500.01 - 1000.0 ha	33	172	221	227	242	156
OSIS	126	368	325	293	274	311
<5.1 ha	105	384	350	315	298	335
> 1000 ha	118	298	275	250	227	250
10.01 - 20.0 ha	118	375	320	273	250	307
100.01 - 200.0 ha	131	361	326	269	238	301
20.01 - 50.0 ha	141	379	320	299	285	315
200.01 - 500.0 ha	140	333	277	298	239	283
5.01 - 10.0 ha	112	389	349	310	268	333
50.01 - 100.0 ha	161	354	324	286	291	307
500.01 - 1000.0 ha	101	317	250	270	327	260
OZOLS	46	253	277	280	258	246
<5.1 ha	43	281	313	296	269	271
> 1000 ha	46	233	240	238	224	206
10.01 - 20.0 ha	53	252	288	283	292	256
100.01 - 200.0 ha	57	239	269	293	227	235
20.01 - 50.0 ha	45	259	269	292	226	250
200.01 - 500.0 ha	45	227	246	261	233	220
5.01 - 10.0 ha	37	253	288	289	266	253
50.01 - 100.0 ha	52	256	258	246	283	238
500.01 - 1000.0 ha	44	208	225	226	274	212
PRIEDE	52	283	321	329	324	261
<5.1 ha	64	332	349	346	318	312
> 1000 ha	43	249	282	287	293	203
10.01 - 20.0 ha	59	305	334	341	336	288
100.01 - 200.0 ha	48	252	313	327	312	240
20.01 - 50.0 ha	58	288	324	333	325	272
200.01 - 500.0 ha	48	258	298	305	300	226
5.01 - 10.0 ha	65	317	343	347	333	300
50.01 - 100.0 ha	54	276	320	326	334	262
500.01 - 1000.0 ha	44	256	297	321	318	221
Vidēji	54	219	265	280	241	183

1.7.3.Sadalījumā pa vecuma grupām un īpašumu lielumu grupām

1.23. tabula

Platību sadalījums pa vecuma grupām dažāda lieluma īpašuma grupās, ha

Grupa	Jaunaudzes	Vidēja vecuma	Briestaudzes	Pieaugušas	Pāraugušas
<5.0 ha	19195	22794	17917	12447	24257
5.01 - 10.0 ha	31573	33333	23908	17121	29515
10.01 - 20.0 ha	52446	51614	34182	24716	40865
20.01 - 50.0 ha	79747	69318	43333	32452	53192

50.01 - 100.0 ha	42251	33852	19591	14693	24090
100.01 - 200.0 ha	25607	19635	10315	6962	11115
200.01 - 500.0 ha	28702	19424	10374	6642	10496
500.01 -1000.0 ha	19621	14057	6965	4651	6487
virs 1000.01 ha	141083	84757	40597	21434	32452
Kopā	440228	348784	207181	141119	232470

1.24. tabula

Krājas sadalījums pa vecuma grupām dažāda lieluma īpašuma grupās, m³

Grupa	Jaunaudzes	Vidēja vecuma	Briestaudzes	Pieaugušas	Pāraugušas
<5.0 ha	1272233	6005316	5521605	3923928	6246428
5.01 - 10.0 ha	2069160	8337856	7075531	5262902	7527823
10.01 - 20.0 ha	3280725	12255784	9776007	7350505	10273193
20.01 - 50.0 ha	4809470	15641331	11767453	9397279	13082122
50.01 - 100.0 ha	2385066	7358600	5181024	4146039	5900019
100.01 - 200.0 ha	1386321	3994361	2552574	1828768	2595700
200.01 - 500.0 ha	1477650	3836100	2461888	1642300	2322578
500.01 -1000.0 ha	983425	2737395	1586421	1057899	1433111
virs 1000.01 ha	6220192	16276996	9046647	4850663	6594233
Kopā	23884241	76443738	54969150	39460285	55975206

1.8.Meža īpašnieku kooperācija

1.8.1.Meža īpašnieku kooperācija vispārējā situācija

Saskaņā ar Kooperatīvo sabiedrību likumu mežsaimniecības pakalpojumu kooperatīvā sabiedrība (MPKS) ir meža īpašnieku kooperatīvā sabiedrība, kura sniedz mežsaimniecības un mežsaimnieciskās produkcijas realizācijas pakalpojumus, bet nedarbojas ar mežsaimnieciskās produkcijas ražošanu. Divas MPKS dibinātas 2012. gadā un četras 2013. gadā.

Saskaņā ar "Noteikumi par lauksaimniecības pakalpojumu kooperatīvo sabiedrību un mežsaimniecības pakalpojumu kooperatīvo sabiedrību atbilstības izvērtēšanu" (Ministru kabineta 30.09.2014. noteikumi Nr. 593/LV, 199 (5259), 08.10.2014.). 2018. g. atbilstīgas ir:

- MPKS "Mežsaimnieks", Reģ.nr.41203042722 (meža īpašnieku kooperatīvs);
- MPKS "L.V.Mežs", Reģ.nr.40103652735MPKS (meža īpašnieku kooperatīvs);
- MPKS "Mūsu mežs", Reģ.nr.48503026152 (meža īpašnieku kooperatīvs)

Savukārt MPKS "Vidzeme", Reģ.Nr.45403033292 (meža īpašnieku kooperatīvs) vairs nav atbilstīgo kooperatīvo sabiedrību sarakstā.

Kā galvenie ieguvumimeža īpašniekam no dalības MPKS tiek minēti:

- Labākas koksnes cenas un piemaksas. Realizējot apaļkoksni caur MPKS, ir lielāka iespēja tos piegādāt pārstrādātājam tieši, kas ļautu meža īpašniekam dabūt labāku cenu.
- Lielākas garantijas darbu kvalitatīvā izpildē. MPKS ar pakalpojumu sniedzējiem slēdz līgumus par ilgtermiņa sadarbību, kas ļauj izvēlēties stabilu un profesionālu pakalpojumu par izdevīgām cenām.
- Mazāki finanšu riski. Strādājot uz ilgtermiņa līgumu pamata, meža īpašniekam darījumi ir nodrošināti pret krāpnieciskiem gadījumiem vai līgumpartneru saistību neizpildi.
- Bezmaksas informācija un konsultācijas. MPKS nodrošina biedriem aktuālo informāciju par izmaiņām likumdošanā un valsts un ES atbalsta iespējām.
- Izglītojošie semināri. MPKS ir sadarbības partneris meža nozarē, tādējādi ir iespējas izglītot biedrus par zinātniskām atziņām mežsaimniecībā, sadarbojoties ar zinātniskām un izglītības organizācijām.
- Socializēšanās ar domubiedriem. Organizējot MPKS darbību, tiek apvienoti cilvēki ar līdzīgu interesi, kas dod iespēju dalīties pieredzē, piedalīties kopīgos pasākumos un būt sabiedriski aktīviem.

- Īpašuma daļa uzņēmumā, kas nodarbojas ar Jūsu meža īpašuma apsaimniekošanu. Pārliecība, ka sekmīga uzņēmuma darbība vairo ikviena biedra kapitālu, ir būtisks faktors līdzdalībai un aktivitātei MPKS attīstībā.
- Godīgums. MPKS pamatvērtība ir savstarpēja uzticēšanās. MPKS vadītājiem un darbiniekiem ir izšķiroši svarīgi nodrošināt caurskatāmību lēmumu pieņemšanā, lai uzņēmumam būtu nevainojama reputācija

1.8.2.MPKS L.V.Mežs

Mežsaimniecisko pakalpojumu kooperatīvā sabiedrība (MPKS) "L.V.Mežs" dibināta 2013. gada 12. martā, bet reģistrēta LR Uzņēmumu reģistrā 2013. gada 26. martā. Biedru skaits 82 (uz 31.12.2015), 104 (18.12.2016) bet pašreizējā apsaimniekotā platība ir 2960 ha (2015.g.), 3825 (2016.g. beigās).

MPKS "L.V.Mežs" definējusi sekojošo mērķi:

Sabiedrības darbības mērķis ir radīt pašiem meža īpašniekiem piederošu saimniecisku struktūru, kas nodrošinās Sabiedrības biedru meža un citu īpašumu kopīgu apsaimniekošanu, apsaimniekošanas rezultātā iegūtās produkcijas tālāku realizāciju, dodot iespēju labāk aizstāvēt savas intereses koksnes un citas produkcijas tirgū, kā arī piegādās Sabiedrības biedriem nepieciešamās iekārtas, inventāru un materiālus un sniegs nepieciešamos pakalpojumus, iesaistot profesionālus darbiniekus un modernas tehnoloģijas.

MPKS "L.V.Mežs" izvirzītie uzdevumi ir:

1. nodrošināt biedru meža īpašumos iegūtās produkcijas realizāciju par izdevīgākajām cenām;
2. sniegt meža apsaimniekošanas pakalpojumus;
3. organizēt biedru apgādi ar meža īpašumu apsaimniekošanai nepieciešamajiem materiāliem un citiem ražošanas līdzekļiem;
4. konsultēt un apmācīt biedrus par viņu meža īpašumu ilglaicīgu un videi draudzīgu apsaimniekošanu, iespēju piesaistīt Eiropas Savienības vai valsts finansējumu meža īpašumu apsaimniekošanai;
5. realizēt pasākumus un projektus, ar mērķi nodrošināt ilglaicīgu un ekonomiski izdevīgu Sabiedrības biedru īpašumu apsaimniekošanu un realizēšanu.

Par MPKS "L.V.Mežs" biedru var kļūt jebkurš Latvijas meža īpašnieks.

MPKS "L.V.Mežs" gūst ienākumus ne tikai no savā īpašumā esošo mežu apsaimniekošanas, bet arī sniedzot pakalpojumus. MPKS "L.V.Mežs" sniedz sekojošus pakalpojumus:

I. mežsaimnieciskie pakalpojumi:

meža inventarizācija; meža apsaimniekošanas plāna izstrāde (saimnieciskajam gadam, ilgtermiņā); robežu ierīkošana, atjaunošana; stigošana; cirsmu izstrādes shēmu sagatavošana dastošana; cirsmu novērtēšana; cirsmu izstrāde; augsnes sagatavošana; stādīšana; agrotehniskā kopšana; jaunaudžu kopšana; atjaunoto platību aizsardzība (repelenti, u.t.t.); atzarošana,

II. Meža produkcijas realizācija:

cirsmu pārdošana; kokmateriālu pārdošana;

III. Medību platību apsaimniekošana:

medību platību ierīcība, sākotnējās vērtības noteikšana; līgumu slēgšana ar mednieku kolektīviem, to administrēšana,

IV. Meža infrastruktūra:

meliorācijas projektu sagatavošanas un realizācijas administrēšana; meža ceļu projektēšanas, to ierīkošanas realizācijas administrēšana; ūdens ņemšanas vietu projektēšanas, to ierīkošanas realizācijas administrēšana,

V. Eiropas Savienības finansējuma un cita finansējuma piesaiste:

konsultāciju sniegšana par iespējām piesaistīt finansējumu; projektu un pārējās nepieciešamās dokumentācijas sagatavošana; projekta realizācijas administrēšana; atskaišu un pārējās nepieciešamās dokumentācijas sagatavošana,

VI. Apmācības:

meža īpašnieku apmācības; pakalpojumu sniedzēju kvalifikācijas paaugstināšana,

VII. Nomnieku vai pakalpojumu sniedzēju piesaiste, līgumu slēgšana, to administrēšana nemeža zemju apsaimniekošanai, tūrismam, u.c. darbībām.

VIII. Meža īpašniekiem pakalpojumi tiks sniegti par īpašniekam ekonomiski visizdevīgākajām attiecīgā reģiona tirgus cenām, bet kooperatīva biedriem tiks piemērota 10% atlaide no pakalpojuma, kuru sniedz kooperatīva darbinieki, cenas.

IX. Jauns pakalpojums – kooperatīva biedru lauksaimniecības zemju apsaimniekošanas sakārtošana, uzraudzība.

1.8.3.MPKS "Mežsaimnieks"

Dibināts 2011. gada 15. novembrī. Mazākajam biedram pieder 1.4 hektāri, lielākajam pāri par 500 ha. Kooperatīvs 2016.g. apsaimnieko 3300 hektāru meža, bet 2018.g. ap 7800 hektāriem. Biedru skaits 2018.g. – 327.

Darbības mērķi un uzdevumi:

Sabiedrības darbības mērķis ir uzņēmējdarbības veikšana Sabiedrības biedru interesēs un pakalpojumu sniegšana Sabiedrības biedriem, lai nodrošinātu meža īpašumu ekonomiski izdevīgu apsaimniekošanu.

Sabiedrības darbības veidi:

- lauksaimniecības papilddarbības un palīgdarbības pēc ražas novākšanas;
- mežkopība un citas mežsaimnieciskās darbības;
- mežizstrāde;
- mežsaimnieciskās palīgdarbības;
- un cita statūtos paredzētā darbība.

Kooperatīvā sabiedrība saviem spēkiem veic cirsmu sagatavošanu un cirsmu uzmērīšanu, gatavo projektu dokumentāciju un skices Eiropas mežsaimniecības projektu finansējuma apgūšanai.

Sadarbības partneri kooperatīva biedriem organizē visu veidu mežsaimnieciskos darbus:

- cirsmu izstrāde;
- stādu pirkšana, piegāde, stādīšana;
- jaunaudžu kopšana;
- mežizstrāde;
- sortimentu pievešana pie ceļa;
- koksnes transports;
- koksnes un ciršanas atlieku tirdzniecība.

Darbības izaugsme

Pārdotās apaļkoksnes apjoms:

2015. gadā: 19 726 kubikmetri

2016. gadā: 32 286 kubikmetri

2017. gadā: 62 491 kubikmetri

2018. gada 10 mēneši: 86 309 kubikmetri

2018. gada plāns: 100 000 kubikmetri

Pārdotās apaļkoksnes vērtība:

2015. gadā: 867 tūkstoši eiro

2016. gadā: 1,283 miljoni eiro
 2017. gadā: 2,683 miljoni eiro
 2018. gada 10 mēneši: 5,027 miljoni eiro
 2018. gada plāns: 4 miljoni eiro

Pārdoto ciršanas atlieku apjoms:

2015. gadā: 3375 berkubi
 2016. gads: 8199 berkubi
 2017. gadā: 18 895 berkubi
 2018. gada 10 mēneši: 20 358 berkubi
 2018. gada plāns: 30 tūkstoši berkubu

Pārdoto ciršanas atlieku vērtība:

2015. gadā: 8 tūkstoši eiro
 2016. gadā: 41 tūkstotis eiro
 2017. gadā 83 tūkstoši eiro
 2018. gada 10 mēneši: 112 tūkstoši eiro
 2018. gada plāns: 150 tūkstoši eiro

m

Kooperatīvās sabiedrības "Mežsaimnieks" pakalpojumu cenas kooperatīvās sabiedrības biedriem

Cenas pozīcija	Cena
Maksa par mežistrādes organizēšanu uz cirsmas apalkoksnes kubikmetru:	
izmaksā īpašniekam par cirsmu līdz 5000 eiro	2,0 eiro/m ³
izmaksā īpašniekam par cirsmu virs 5000 eiro	1,5 eiro/m ³
leturējums darījumos, kad īpašnieka sagatavoti kokmateriāli tiek pirkti krautuvē pie ceļa	0,5 eiro/m ³
leturējums par šķeldas berkubikmetru	0,3 eiro/m ³
Cirsmu gatavošana kailcirtēs ar skices gatavošanu	30 eiro/ha+PVN
Minimālā summa par cirsmu gatavošanu	30 eiro+PVN
Mežsaimniecisko darbu (augšnes gatavošana, stādīšana, repelentu lietošana, agrotehnikā un jaunaudžu kopšana) administrēšana, ja pirms tam cirsmas izstrādi veikusi kooperatīvā sabiedrība	0 eiro/ha
Mežsaimniecisko darbu (augšnes gatavošana, stādīšana, repelentu lietošana, agro un jaunaudžu kopšana) administrēšana, ja pirms tam cirsmas izstrādi nav veikusi kooperatīvā sabiedrība	10 eiro/ha+PVN
Ja Eiropas projekts ir saņēmis finansējumu:	
Eiropas projekta dokumentācija, ieskaitot skici	30 eiro/ha+PVN
Minimālā summa par Eiropas projekta dokumentāciju	40 eiro+PVN
Skiču sagatavošana jaunaudžu projektos, ja projekta dokumentāciju gatavo pats īpašnieks	20 eiro/ha+PVN
Minimālā summa par skiču sagatavošanu, ja projekta dokumentāciju gatavo pats īpašnieks	30 eiro/ha+PVN
Ja kooperatīvās sabiedrības sagatavotais Eiropas projekts nav saņēmis finansējumu:	
	0 eiro/ha
Maksa par stādu transportu (nepielieto ja īpašnieks pats paņem stādus kokaudzētavā)	0,01 eiro+PVN par stādu

1.9.Privāto mežu tirgus

Šogad notikuši divi lieli darījumi ar mežiem. Šā gada jūlijā privātā mežsaimniecības SIA "Foran Real Estate" (īpašumā 54 207 ha, no kuriem 40 274 ha mežs) 100% kapitāldaļu iegādājusies "Ikea" meitas kompānija "IRI Investments B.V.", bet šī gada novembrī Zviedrijas mežu īpašnieku koncerns "Sodra", iegādājoties SIA "Bergvik Skog" (īpašumā 111 100 ha, no kuriem mežs 80 300ha).

Mūsu rīcībā esošā informācija neļauj izvērtēt darījumus, kas notikušas starp fiziskām personām, taču 2018. gadā 6711 zemes vienības vairs nav privāto (fizisko) personu īpašumu sarakstā, kas nozīmē, ka tās ir atsavinātas juridiskajām personām.

Zemes vienības 2016.gadā kā fizisku personu piederība, 2018. gadā - juridiskas personas

Grupa	JURIDISKAS	LVM	Gala summa
<5.0 ha	2030	36	2066
5.01 - 10.0 ha	1326	40	1366
10.01 - 20.0 ha	1303	34	1337
20.01 - 50.0 ha	1060	54	1114
50.01 - 100.0 ha	359	13	372
100.01 - 200.0 ha	247	2	249
200.01 - 500.0 ha	141	13	154
500.01 -1000.0 ha	43		43
virs 1000.01 ha	8	2	10
Kopā	6517	194	6711

2. Privāto mežu īpašumu struktūras izmaiņu un tendenču izvērtējums

2.1. Privāto meža īpašumu sadalījums pa īpašuma grupām pēc platības Valsts meža dienesta datos

2.1.1. Fizisko un juridisko personu meža īpašumu sadalījums platības grupās

Informācija par fizisko personu un juridisko personu mežu īpašumu platībām sadalījumā pa īpašumu lielumu grupām 2013. g. un 2014. g. un 2016.g. atspoguļota attiecīgi 2.1., 2.2. un 2.3. tabulā. Savukārt 2.4.tabulā atspoguļota informācija par platību izmaiņām dažādās īpašuma lieluma grupās attiecīgi 2013. g. salīdzinot ar 2012. g. un 2014. g. salīdzinot ar 2013. g. un 2016. g. ar 2014. g. un 2018.g. ar 2016.g.

2.1. tabula

Fizisko un juridisko personu meža īpašumu sadalījums platības grupās (VZD un VMD) 2013. gadā

Grupa	Meža plat. VZD (ha)	Īpatsvars	Meža plat. VMD (ha)	Īpatsvars	Inventarizēts
<5.0 ha	155848.1	11.1	128375.2	9.6	82.4
5.01 - 10.0 ha	178109.7	12.7	163188.8	16.4	91.6
10.01 - 20.0 ha	244111.0	17.4	231582.6	23.3	94.9
20.01 - 50.0 ha	294794.0	21.0	285535.5	28.8	96.9
50.01 - 100.0 ha	117257.2	8.3	114550.1	11.5	97.7
100.01 - 200.0 ha	68553.2	4.9	67471.8	6.8	98.4
200.01 - 500.0 ha	70771.2	5.0	69934.7	7.0	98.8
500.01 -1000.0 ha	54451.6	3.9	54847.9	5.5	100.7
virs 1000.01 ha	221973.2	15.8	222007.3	22.4	100.0
	1405869.2	100.0	1337493.7	131.4	95.7

2.2.tabula

Fizisko un juridisko personu meža īpašumu sadalījums platības grupās (VZD un VMD) 2014. gadā, ha

Grupa	Meža plat. VZD (ha)	Īpatsvars	Meža plat. VMD (ha)	Īpatsvars	Inventarizēts
<5.0 ha	152748.4	10.9	126552.1	9.4	82.9
5.01 - 10.0 ha	173370.9	12.3	159227.6	11.9	91.8
10.01 - 20.0 ha	238671.0	17.0	226602.1	16.9	94.9
20.01 - 50.0 ha	288552.7	20.5	279662.6	20.9	96.9
50.01 - 100.0 ha	117479.9	8.3	114779.5	8.6	97.7
100.01 - 200.0 ha	69114.5	4.9	68163.4	5.1	98.6
200.01 - 500.0 ha	73864.1	5.2	73069.9	5.4	98.9
500.01 -1000.0 ha	53083.1	3.8	52985.1	4.0	99.8
virs 1000.01 ha	240567.9	17.1	239758.7	17.9	99.7
	1407452.4	100	1340801.0	100	95.3

2.3.tabula

Fizisko un juridisko personu meža īpašumu sadalījums platības grupās (VZD un VMD) 2016. gadā, ha

Grupa	Meža platība pēc VZD	Īpatsvars	Meža platība pēc VMD	Īpatsvars	Inventarizēts, %
<5.0 ha	149761.6	10.4	125782.2	9.1	84.0
5.01 - 10.0 ha	170455.4	11.9	157953.9	11.5	92.7
10.01 - 20.0 ha	234204.8	16.3	223666.1	16.3	95.5
20.01 - 50.0 ha	288517.3	20.1	280982.2	20.4	97.4
50.01 - 100.0 ha	116796.1	8.1	114573.2	8.3	98.1
100.01 - 200.0 ha	73366	5.1	72231.2	5.3	98.5
200.01 - 500.0 ha	75578.6	5.3	74477.9	5.4	98.5
500.01 -1000.0 ha	56376.5	3.9	56255.6	4.1	99.8
virs 1000.01 ha	269245	18.8	268787.3	19.6	99.8
	1434301.3	100	1374709.6	100	95.8

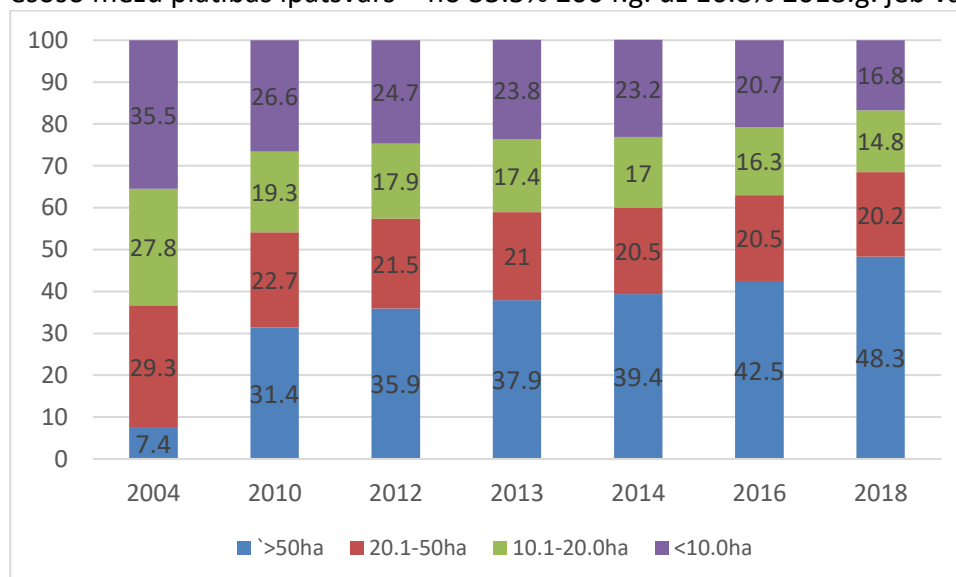
Fizisko un juridisko personu meža īpašumu grupu izmaiņas pēc platības salīdzinājumā ar iepriekšējā novērtējumā konstatēto (2012-2018)

Grupa	2012/2013 Platības izmaiņa		2013/2014 Platības izmaiņa		2014/2016 Platības izmaiņa		2016/2018 platību izmaiņas
	VZD	VMD	VZD	VMD	VZD	VMD	VMD
<5.0 ha	97.5	97.8	98	98.6	98	99.4	83.9
5.01 - 10.0 ha	96.7	96.8	97.3	97.6	98.3	99.2	94.1
10.01 - 20.0 ha	97.5	97.8	97.8	97.8	98.1	98.7	100
20.01 - 50.0 ha	98.4	98.6	97.9	97.9	100	100.5	108.8
50.01 - 100.0 ha	99.3	99.1	100.2	100.2	99.4	99.8	129.5
00100.01 - 200.0 ha	103.3	103.7	100.8	101	106.2	106	113.5
200.01 - 500.0 ha	101.1	100.5	104.4	104.5	102.3	101.9	113.8
500.01 -1000.0 ha	106.4	106.8	97.5	96.6	106.2	106.2	103.8
virs 1000.01 ha	113.4	113.7	108.4	108	111.9	112.1	133.3

Ja 2013. g. vislielākās platības ir īpašumu grupās “20-50 ha” un “10-20ha”, tad sākot ar 2014. g. lielākās platības ir IL grupā “20-50ha” un “virs 1000ha”.

Salīdzinājumā ar 2013. g., kad bija tendence pieaugt īpašumu platībām grupās virs 100 ha, 2014. g. konstatēta īpašumu koncentrēšanās īpašumu lielumu grupā jau virs 50 ha, izņēmums ir īpašumu lieluma grupa “500.01-1000.0 ha”, kas, ticamākais, ir saistīts ar darījumiem lielo meža īpašnieku starpā. 2015. gadā turpina samazināties īpašumu platība grupās līdz 20 ha, savukārt turpina pieaugt īpašumu lieluma grupas virs 100 ha, kas varētu nozīmēt, ka notiek īpašumu pārdošana lielākajiem mežu īpašniekiem. Arī 2018. gadā turpinās platību palielināšanas īpašumu grupās virs 20 ha.

Izvērtējot trendu platību īpatsvara izmaiņām īpašumu lieluma grupās (2.1.attēls), jākonstatē, ka kopš 2004.g. vairāk nekā 6 reizes pieaudzis to mežu īpatsvars, kas ir īpašumos lielākos par 50 ha - no 7.4% 2004.g. uz 48.3% 2018.g. Savukārt visvairāk ir samazinājies nelielo (<10ha) īpašumu lieluma grupā esošo mežu platības īpatsvars - no 35.5% 2004.g. uz 16.8% 2018.g. jeb vairāk nekā 2 reizes.



2.1.attēls. Dažādu īpašumu lielumu grupu platību īpatsvara izmaiņas.

2.1.2.Fizisko personu un kopīpašumu meža īpašumu platības

Informācija par fizisko personu un kopīpašumā esošo mežu īpašumu platībām sadalījumā pa īpašumu lielumu grupām 2013. g., 2014. g. 2016.g. atspoguļota attiecīgi 2.5. 2.6. un 2.7. tabulā. Savukārt 2018.g. 1.2. tabulā.

2.5.tabula

Fizisko personu meža īpašumu struktūru iedalījums pēc platības (VZD un VMD) 2013. gadā

Grupa	Meža plat. VZD (ha)	Īpatsvars	Meža plat. VMD (ha)	Īpatsvars	Inventarizēts
<5.0 ha	152690.7	14.4	125638.9	12.7	82.3
5.01 - 10.0 ha	173426.5	16.4	158914.6	16.0	91.6
10.01 - 20.0 ha	236314.6	22.3	224215.3	22.6	94.9
20.01 - 50.0 ha	275329.0	26.0	266860.1	26.9	96.9
50.01 - 100.0 ha	100652.8	9.5	98334.7	9.9	97.7
100.01 - 200.0 ha	49064.0	4.6	48295.3	4.9	98.4
200.01 - 500.0 ha	37381.5	3.5	36770.0	3.7	98.4
500.01 -1000.0 ha	16311.1	1.5	16225.3	1.6	99.5
virs 1000.01 ha	17301.1	1.6	17223.7	1.7	99.6
Kopā	1058471.2	100.0	992478.0	100.0	95.5

2.6.tabula

Fizisko personu meža īpašumu struktūru iedalījums pēc platības (VZD un VMD) 2014. gadā

Grupa	Meža plat. VZD (ha)	Īpatsvars	Meža plat. VMD (ha)	Īpatsvars	Inventarizēts
<5.0 ha	149236.0	14.4	123511.8	12.6	82.8
5.01 - 10.0 ha	168371.1	16.2	154681.1	15.8	91.9
10.01 - 20.0 ha	229878.6	22.1	218299.9	22.3	95.0
20.01 - 50.0 ha	268963.9	25.9	261027.7	26.7	97.0
50.01 - 100.0 ha	100526.5	9.7	98229.0	10.1	97.7
100.01 - 200.0 ha	50262.1	4.8	49532.5	5.1	98.5
200.01 - 500.0 ha	36669.0	3.5	36107.5	3.7	98.5
500.01 -1000.0 ha	18834.9	1.8	18645.3	1.9	99.0
virs 1000.01 ha	17037.2	1.6	16922.1	1.7	99.3
Kopā	1039779.5	100	976957.0	100	94.0

2.7.tabula

Fizisko personu meža īpašumu struktūru iedalījums pēc platības (VZD un VMD) 2016. gadā

Grupa	Meža platība pēc VZD	Procenti (VZD)	Meža platība pēc VMD	Procenti (VMD)	Inventarizēts, %
<5.0 ha	145930.4	14.1	122424.3	12.5	83.9
5.01 - 10.0 ha	165023.1	16.0	152902	15.7	92.7
10.01 - 20.0 ha	225192.6	21.8	215193.7	22.1	95.6
20.01 - 50.0 ha	267286.8	25.9	260615.0	26.7	97.5
50.01 - 100.0 ha	100457.4	9.7	98687.1	10.1	98.2
100.01 - 200.0 ha	51098.6	5.0	50274.1	5.2	98.4
200.01 - 500.0 ha	38880.7	3.8	38229.1	3.9	98.3
500.01 -1000.0 ha	17964.7	1.7	17823.3	1.8	99.2
virs 1000.01 ha	19765.6	1.9	19677.3	2	99.6
	1031599.9	100	975825.9	100	94.6

Pēc VMD datiem 2018.g. līdzīgi kā 2016. g. vislielākā mežu platība ir mežu īpašumu grupā "20.01-50.0 ha". Gandrīz puse (49%) no fizisko personu mežiem ir īpašumu lielumu grupās no 10.01 līdz 50.0 ha. 10% no mežiem ir īpašuma lieluma grupā "<5 ha".

2.8.tabula

Fizisko personu meža īpašumu grupu izmaiņas pēc platības 2013. gadā salīdzinājumā ar iepriekšējā novērtējumā konstatēto (2012-2018)

Grupa	2012/2013 Platības izmaiņa		2013/2014 Platības izmaiņa		2014/2016 Platības izmaiņa		2016/2018 Platību izmaiņas
	VZD	VMD	VZD	VMD	VZD	VMD	VMD
<5.0 ha	97.2	97.5	97.7	98.3	97.8	99.1	83.1

	2012/2013		2013/2014		2014/2016		2016/2018
	Platības izmaiņa		Platības izmaiņa		Platības izmaiņa		Platību izmaiņas
5.01 - 10.0 ha	96.5	96.7	97.1	97.3	98	98.8	93.5
10.01 - 20.0 ha	97.4	97.6	97.3	97.4	98	98.6	99.6
20.01 - 50.0 ha	97.9	98.1	97.7	97.8	99.4	99.8	108.6
50.01 - 100.0 ha	98.7	98.6	99.9	99.9	99.9	100.5	129.0
100.01 - 200.0 ha	104.2	104.6	102.4	102.6	101.7	101.5	112.9
200.01 - 500.0 ha	104.2	104.1	98.1	98.2	106	105.9	117.4
500.01 -1000.0 ha	114.1	113.9	115.5	114.9	95.4	95.6	104.6
virs 1000.01 ha	112.2	111.2	98.5	98.2	116	116.3	124.1

2.2. Privātie meža īpašnieki pa īpašuma grupām pēc skaita Valsts meža dienesta un Valsts zemes dienesta datos

2.2.1. Fizisko personu un juridisko personu skaits sadalījumā pa īpašuma lieluma grupām

Informācija par fizisko personu un juridisko personu mežu īpašnieku skaits sadalījumā pa īpašumu lielumu grupām 2013. g., 2014. g, 2016.g. atspoguļota attiecīgi 2.7. 2.8 un 2.9. tabulā, bet 2018.g. 1.4.tabulā.

2.7.tabula

Fizisko un juridisko personu meža īpašumu struktūru iedalījums pēc skaita (VZD un VMD) 2013. gadā

Grupa	Īpašnieku sk. VZD	Īpatsvars	Īpašnieku sk. VMD	Īpatsvars	Inventarizēts
<5.0 ha	84188	60.5	59581	53.3	70.8
5.01 - 10.0 ha	25006	18.0	23222	20.8	92.9
10.01 - 20.0 ha	17391	12.5	16737	15.0	96.2
20.01 - 50.0 ha	9854	7.1	9674	8.7	98.2
50.01 - 100.0 ha	1759	1.3	1744	1.6	99.1
100.01 - 200.0 ha	504	0.4	502	0.4	99.6
200.01 - 500.0 ha	238	0.2	237	0.2	99.6
500.01 -1000.0 ha	81	0.1	81	0.1	100.0
virs 1000.01 ha	58	0.0	58	0.1	100.0
Kopā	139079	100.0	111836	100.0	80.4

2.8.tabula

Fizisko un juridisko personu meža īpašumu struktūru iedalījums pēc skaita (VZD un VMD) 2014. gadā

Grupa	Īpašnieku sk. VZD	Īpatsvars	Īpašnieku sk. VMD	Īpatsvars	Inventarizēts
<5.0 ha	83271	60.8	59356	53.7	71.3
5.01 - 10.0 ha	24372	17.8	22712	20.5	93.2
10.01 - 20.0 ha	17005	12.4	16397	14.8	96.4
20.01 - 50.0 ha	9671	7.1	9510	8.6	98.3
50.01 - 100.0 ha	1768	1.3	1752	1.6	99.1
100.01 - 200.0 ha	511	0.4	510	0.5	99.8
200.01 - 500.0 ha	249	0.2	248	0.2	99.6
500.01 -1000.0 ha	81	0.1	81	0.1	100.0
virs 1000.01 ha	68	0.0	68	0.1	100.0
Kopā	136996	100	110634	100	80.8

2.9.tabula

Fizisko un juridisko personu meža īpašumu struktūru iedalījums pēc skaita (VZD un VMD) 2016. gadā
Fizisko personu un juridisko personu skaits sadalījumā pa īpašuma lieluma grupām

Grupa	Īpašnieku skaits (VZD)	Procenti (VZD)	Īpašnieku skaits (VMD)	Procenti (VMD)	Inventarizēts, %
<5.0 ha	82429	60.92	59902	54.13	72.7
5.01 - 10.0 ha	23936	17.69	22486	20.32	93.9
10.01 - 20.0 ha	16660	12.31	16142	14.59	96.9
20.01 - 50.0 ha	9588	7.09	9449	8.54	98.6
50.01 - 100.0 ha	1752	1.29	1741	1.57	99.4
100.01 - 200.0 ha	538	0.4	536	0.48	99.6
200.01 - 500.0 ha	249	0.18	248	0.22	99.6
500.01 - 1000.0 ha	82	0.06	82	0.07	100
virs 1000.01 ha	68	0.05	68	0.06	100
Kopā	135302	100	110654	100	81.8

Informācija par īpašnieku skaita dinamiku dažādās īpašuma lieluma grupās 2012.-2018.g. atspoguļota 2.10.tabulā. Pēc VMD datiem īpašnieku skaits īpašuma grupā “<5 ha” 2016. g. ir pieaudzis, bet 2018.g. ievērojami samazinājies par 6%. Tomēr pārējās īpašuma lieluma grupās, meža īpašnieku skaits kopš 2016.g. ir pieaudzis.

2.10.tabula

Fizisko un juridisko personu meža īpašumu struktūru iedalījums pēc skaita (VZD un VMD) 2012.,2013,2014. 2016. un 2018. gadā

Grupa	2012/2013 Platības izmaiņa		2013/2014 Platības izmaiņa		2014/2016 Platības izmaiņa		2016/2018 Platības izmaiņa	
	VZD	VMD	VZD	VMD	VZD	VMD	VZD	VMD
<5.0 ha	98.4	98.9	98.9	99.6	99	100.9		94.0
5.01 - 10.0 ha	96.6	96.9	97.5	97.8	98.2	99		104.7
10.01 - 20.0 ha	97.4	97.6	97.8	98	98	98.4		113.4
20.01 - 50.0 ha	98.4	98.6	98.1	98.3	99.1	99.4		124.0
50.01 - 100.0 ha	99.3	99.3	100.5	100.5	99.1	99.4		148.0
100.01 - 200.0 ha	103.1	102.9	101.4	101.6	105.3	105.1		122.2
200.01 - 500.0 ha	103.5	103.9	104.6	104.6	100	100		116.1
500.01 - 1000.0 ha	106.6	106.6	100	100	101.2	101.2		108.5
virs 1000.01 ha	113.7	113.7	117.2	117.2	100	100		123.5

2.2.2. Fizisko personu un kopīpašumu īpašnieku skaits sadalījumā pa īpašumu lieluma grupām

Informācija par fizisko personu (un kopīpašumā esošo) mežu īpašnieku skaits sadalījumā pa īpašumu lielumu grupām 2013. g., 2014.g. un 2016. g. atspoguļota attiecīgi 2.10. , 2.11. un 2.12. tabulā, bet 2018.g. 1.5.tabulā.

2.10.tabula

Fizisko (un kopīpašnieku) personu meža īpašumu struktūru iedalījums pēc skaita (VZD un VMD)
2013. gadā

Grupa	Īpašnieku sk. VZD	Īpatsvars	Īpašnieku sk. VMD	Īpatsvars	Inventarizēts
<5.0 ha	82313	61.0	58192	53.7	70.7
5.01 - 10.0 ha	24370	18.0	22628	20.9	92.9
10.01 - 20.0 ha	16869	12.5	16226	15.0	96.2
20.01 - 50.0 ha	9280	6.9	9100	8.4	98.1
50.01 - 100.0 ha	1552	1.1	1534	1.4	98.8
100.01 - 200.0 ha	402	0.3	395	0.4	98.3
200.01 - 500.0 ha	153	0.1	150	0.1	98.0
500.01 - 1000.0 ha	44	0.0	43	0.0	97.7
virs 1000.01 ha	34	0.0	32	0.0	94.1
Kopā	135017	100.0	108300	100.0	80.2

2.11.tabula

Fizisko (un kopīpašnieku) personu meža īpašumu struktūru iedalījums pēc skaita (VZD un VMD) 2014. gadā

Grupa	Īpašnieku sk. VZD	Īpatsvars	Īpašnieku sk. VMD	Īpatsvars	Inventarizēts
<5.0 ha	81212	61.23	57831	54.12	71.2
5.01 - 10.0 ha	23695	17.86	22076	20.66	93.2
10.01 - 20.0 ha	16424	12.38	15825	14.81	96.4
20.01 - 50.0 ha	9097	6.86	8937	8.36	98.2
50.01 - 100.0 ha	1559	1.18	1538	1.44	98.7
100.01 - 200.0 ha	407	0.31	403	0.38	99.0
200.01 - 500.0 ha	158	0.12	156	0.15	98.7
500.01 -1000.0 ha	49	0.04	47	0.04	95.9
virs 1000.01 ha	42	0.03	39	0.04	92.9
Kopā	132643	100	106852	100	80.6

2.12.tabula

Fizisko (un kopīpašnieku) personu meža īpašumu struktūru iedalījums pēc skaita (VZD un VMD) 2014. gadā

Grupa	Īpašnieku sk. VZD	Īpatsvars	Īpašnieku sk. VMD	Īpatsvars	Inventarizēts
<5.0 ha	80187	61.37	58196	54.6	72.6
5.01 - 10.0 ha	23203	17.76	21781	20.43	93.9
10.01 - 20.0 ha	16063	12.29	15559	14.6	96.9
20.01 - 50.0 ha	8988	6.88	8849	8.3	98.5
50.01 - 100.0 ha	1552	1.19	1541	1.45	99.3
100.01 - 200.0 ha	414	0.32	408	0.38	98.6
200.01 - 500.0 ha	162	0.12	159	0.15	98.1
500.01 -1000.0 ha	51	0.04	50	0.05	98
virs 1000.01 ha	47	0.04	44	0.04	93.6
Kopā	130667	100	106587	100	81.6

Lielākā daļa(61%) no meža īpašniekiem (fiziskās personas un kopīpašnieki) ir īpašumu lielumu grupā < 5.0 ha un gandrīz 30% no šiem īpašniekiem nav veikuši meža inventarizāciju.

Informācija par īpašnieku skaita dinamiku dažādās īpašuma lieluma grupās 2012-2015.g. atspoguļota 2.13.tabulā.

2.13.tabula

Fizisko personu un kopīpašumā esošu meža īpašumu struktūru iedalījums pēc skaita (VZD un VMD) 2012., 2013., 2014. un 2016. gadā

Grupa	2012/2013 Platības izmaiņa		2013/2014 Platības izmaiņa		2014/2016 Platības izmaiņa		2016/2018 Platības izmaiņa
	VZD	VMD	VZD	VMD	VZD	VMD	VMD
<5.0 ha	98.2	98.7	98.7	99.4	98.7	100.6	92.6
5.01 - 10.0 ha	96.5	96.8	97.2	97.6	97.9	98.7	104.1
10.01 - 20.0 ha	97.4	97.5	97.4	97.5	97.8	98.3	113.0
20.01 - 50.0 ha	98.3	98.5	98	98.2	98.8	99	123.6
50.01 - 100.0 ha	100.8	100.6	100.5	100.3	99.6	100.2	146.5
100.01 - 200.0 ha	114.2	112.5	101.2	102	101.7	101.2	115.9
200.01 - 500.0 ha	124.4	124	103.3	104	102.5	101.9	100.6
500.01 -1000.0 ha	191.3	187	111.4	109.3	104.1	106.4	60.0
virs 1000.01 ha	377.8	355.6	123.5	121.9	111.9	112.8	29.5

Salīdzinot ar 2016.g. vērtējumu – ievērojami ir samazinājies fizisko personu skaits, kuriem pieder vairāk par 500 ha. Tas varētu būt skaidrojams ar apstākli, ka īpašumi ir vai nu pārdoti, vai īpašnieki mainījuši šiem īpašumiem legālo piederības statusu – pārrēģistrējot tos uz sev piederošiem uzņēmumiem vai zemnieku saimniecībām.

2.3. Informācija par lauksaimniecības zemju platībām meža īpašumos

Informācija par mežu īpašnieku, kuru īpašumā ir lauksaimniecībā izmantojamā zeme, īpatsvaru sadalījumā pa īpašumu lielumu grupām, 2013. g. un 2014. g. un 2016. g. atspoguļota 2.14. tabulā.

2.14.tabula

Meža īpašnieku īpatsvars, kuru īpašumā ir lauksaimniecībā izmantojamā zeme

Grupa	Īpatsvars 2013. gadā	Īpatsvars 2014. gadā	Īpatsvars 2016. gadā
<5.0 ha	76.6	76.5	76.2
5.01 - 10.0 ha	82.6	82.6	82.4
10.01 - 20.0 ha	87.1	87.1	86.8
20.01 - 50.0 ha	92.4	92.2	92.1
50.01 - 100.0 ha	96.6	96.5	97.0
100.01 - 200.0 ha	97.3	96.6	98.5
200.01 - 500.0 ha	96.1	95.6	100.0
500.01 -1000.0 ha	93.2	89.8	100.0
virs 1000.01 ha	88.2	85.7	100.0

Vērojama tendence, ka, palielinoties īpašuma lielumam, samazinās tādu īpašnieku īpatsvars, kuru rīcībā nebūtu lauksaimniecībā izmantojama zeme. Ja īpašuma grupā līdz 5 ha, tādi ir 23.5 %, tad lielākos īpašumos 3-17 %. Kopumā lauksaimniecības zemes ir 81 % meža īpašnieku. Savukārt 2015. gadā LIZ ir faktiski visiem meža īpašniekiem, kuru īpašuma platība pārsniedz 200 ha. Informācija par 2018.g. pētījuma vajadzībām nebija pieejama.

2.4. Saimniecisko darbību veikušo privāto meža īpašnieku īpatsvars (Saimnieciskā darbība pēdējos 5 gados: galvenā cirte, krājas kopšanas cirte, jaunaudžu kopšana, meža atjaunošana (atjaunošanas veids) dažādās īpašuma grupās)

Informācija par fizisko personu un juridisko personu mežu īpašnieku skaitu sadalījumā pa īpašumu lielumu grupām, kas veikušas saimniecisko darbību pēdējos 5 gados 2013. g. un 2014. g. atspoguļota attiecīgi 2.15. un 2.16. tabulā. Savukārt 2018.g. dati atspoguļoti 1.10.tabulā.

2.15.tabula

Saimnieciskā darbība pēdējos 5 gados (2008 - 2013.) (Visi privātie īpašnieki)

grupa	Galvenā cirte	% pēc VMD	Kopšanas cirte	% pēc VMD	Vejgāzes	% pēc VMD	Saimniec. Darbība	% pēc VMD
<5.0 ha	9142	15.3	8038	13.5	5226	8.8	17348	29.1
5.01 - 10.0 ha	8354	36.0	6467	27.8	5564	24.0	13544	58.3
10.01 - 20.0 ha	8373	50.0	6048	36.1	5885	35.2	11836	70.7
20.01 - 50.0 ha	6560	67.8	4593	47.5	4750	49.1	8058	83.3
50.01 - 100.0 ha	1460	83.7	1179	67.6	1148	65.8	1619	92.8
100.01 – 200.0 ha	455	90.6	403	80.3	354	70.5	471	93.8
200.01 – 500.0 ha	224	94.5	214	90.3	208	87.8	230	97.0
500.01 -1000.0 ha	79	97.5	79	97.5	67	82.7	79	97.5
virs 1000.01 ha	58	100.0	58	100.0	55	94.8	58	100.0

Saimnieciskā darbība pēdējos 5 gados (2009. - 2014.) (Visi privātie īpašnieki)

grupa	Galvenā cirte	% pēc VMD	Kopšanas cirte	% pēc VMD	Vejgāzes	% pēc VMD	Saimniec. Darbība	% pēc VMD
<5.0 ha	9816	16.5	8401	14.2	5178	8.7	17885	30.1
5.01 - 10.0 ha	8771	38.6	6674	29.4	5423	23.9	13649	60.1
10.01 - 20.0 ha	8809	53.7	6336	38.6	5772	35.2	11969	73.0
20.01 - 50.0 ha	6753	71.0	4797	50.4	4695	49.4	8074	84.9
50.01 - 100.0 ha	1508	86.1	1238	70.7	1145	65.4	1656	94.5
100.01 – 200.0 ha	472	92.5	415	81.4	363	71.2	483	94.7
200.01 – 500.0 ha	239	96.4	230	92.7	222	89.5	245	98.8
500.01 -1000.0 ha	78	96.3	78	96.3	69	85.2	79	97.5
virs 1000.01 ha	68	100.0	68	100.0	65	95.6	68	100.0

Galveno cirti veikuši 16.5% no VMD Meža valsts reģistrā reģistrētajiem īpašniekiem, kuru meža īpašuma platība nepārsniedz 5 ha, lielākās īpašumu grupās, lielākos īpašumos ir augstāks īpašnieku īpatsvars, kas veikuši galveno cirti. Līdzīgas sakarības arī ar kopšanas cirtes veikšanu un saimniecisko darbību kopumā. Kopumā saimniecisko darbību veikuši 49% īpašnieku. Tendences 2018.g. salīdzinot ar iepriekšējiem periodiem līdzīgas – lielāko meža īpašuma grupās ir lielāks koku ciršanai veikušo īpašnieku īpatsvars.

2.5. Informācija par meža inventarizāciju privātajos meža īpašumos

Informācija par privāto meža īpašumu platību atkarībā no inventarizācijas veikšanas gada 2013. g. un 2014. g. un 2015. g. atspoguļota 2.17. tabulā.

Salīdzinot datus par meža platību inventarizācijas gadu 2013. g. un 2014. g., un 2015. gadā konstatēts, ka visvairāk atkārtota inventarizācija veikta 1997.-1999. g. inventarizētajās platībās. Tā kā inventarizēto platību lielums kopš 2013. g. ir pieaudzis par 25627.7 ha, tad tas nozīmē, ka inventarizācija ir veikta arī iepriekš neinventarizētās meža platības vai aizaugušās lauksaimniecībā izmantojamās zemēs vai krūmājos. Platību nesakrītība 2018.g. datos ar iepriekšējām laika rindām, visticamākais ir saistīts ar to, ka pilnveidojot VMD datu bāzi un 2016.g. beigās un to sasaistot ar ģeotelpisko informāciju, ir precizētas platības, kas nebija izdarāms iepriekšējā VMD datu bāzes versijā.

2.17.tabula

Privāto meža īpašumu platības atkarībā no inventarizācijas veikšanas gada 2013., 2014. un 2016. g. un 2018.g.

Inventarizācijas gads	Platība (2018)	Īpatsvars (2018)	Platība (2016)	Īpatsvars (2016)	Platība (2014. g.)	Īpatsvars (2014. g.)	Platība (2013. g.)	Īpatsvars (2013. g.)
<1991	413.0	0.0	86.1	0.01	102.2	0.0	111.6	0.0
1992	454.0	0.0	548.4	0.04	785.7	0.1	839.5	0.1
1993	1267.4	0.1	1703.7	0.13	2158.2	0.2	3030.4	0.2
1994	7024.9	0.5	9462.8	0.74	12037.3	1.0	14083.1	1.1
1995	15229.2	1.0	21459.0	1.67	27982.2	2.2	34412.9	2.7
1996	17017.0	1.1	24680.4	1.93	31663.6	2.5	39047.3	3.1
1997	26150.1	1.7	38050.6	2.97	52986.1	4.2	68057.0	5.4

Inventarizācijas gads	Platība (2018)	Īpatsvars (2018)	Platība (2016)	Īpatsvars (2016)	Platība (2014. g.)	Īpatsvars (2014. g.)	Platība (2013. g.)	Īpatsvars (2013. g.)
1998	32866.4	2.2	46878.1	3.66	65070.4	5.1	86047.5	6.8
1999	26333.9	1.7	39161.6	3.05	56495.1	4.5	68736.4	5.5
2000	42468.4	2.8	47116.7	3.68	57245.8	4.5	60960.8	4.9
2001	50245.9	3.3	53064.2	4.14	55098.8	4.4	57653.6	4.6
2002	53135.2	3.5	56232.0	4.39	61109.4	4.8	64412.5	5.1
2003	67104.8	4.4	69418.9	5.42	74903.2	5.9	77582.4	6.2
2004	73503.3	4.9	73678.2	5.75	78352.6	6.2	80946.7	6.4
2005	57820.8	3.8	59267.1	4.62	62531.4	4.9	64553.7	5.1
2006	53930.1	3.6	59239.5	4.62	61737.0	4.9	62949.5	5.0
2007	59409.9	3.9	59028.8	4.60	61239.8	4.8	61621.3	4.9
2008	48184.7	3.2	44105.2	3.44	45558.4	3.6	45812.8	3.6
2009	54706.6	3.6	51259.8	4.00	51448.8	4.1	52360.9	4.2
2010	70531.1	4.7	66182.0	5.16	66114.1	5.2	67196.7	5.3
2011	115552.1	7.6	91170.5	7.11	92160.9	7.3	93779.5	7.5
2012	105615.5	7.0	96173.3	7.50	97961.2	7.8	102267.2	8.1
2013	113756.8	7.5	90420.2	7.05	95681.7	7.6	49868.2*	4.0
2014	104401.4	6.9	89976.4	7.02	53258.0*	4.2		
2015	104080.3	6.9	93595.7	7.30				
2016	82838.8	5.5						
2017	75869.3	5.0						
2018*	55537.7	3.7						

*dati no MVR iegūti par stāvokli kalendārā gada vidū.

2.18.tabula

Neinventarizēto meža zemju dinamika pēdējo četru gadu laikā, ha

Grupa	2018	2016. gads	2014. gads	2013. gads	2012. gads
<5.0 ha	23096.8	23979.4	27121.0	28576.0	29837
5.01 - 10.0 ha	6972.5	12501.5	14539.0	15445.8	16375
10.01 - 20.0 ha	10945.0	10538.7	12219.8	12895.8	13963
20.01 - 50.0 ha	663.5	7535.1	9064.6	9609.3	10482
50.01 - 100.0 ha	9279.6	2222.9	2887.2	2895.9	2707
100.01 - 200.0 ha	387.8	1134.8	1058.0	1354.1	1463
200.01 - 500.0 ha	12379.4	1100.7	1047.8	1097.1	816
500.01 -1000.0 ha	2972.1	120.9	453.0	424.1	340
virs 1000.01 ha	12.3	457.7	1784.3	1466.8	1298
	66708.9	59591.7	70174.8	73764.9	77281

Neinventarizēto mežu platībai ir tendence samazināties (skat. 2.18.tabulu). Kopš 2012. g. tādas platības ir samazinājušās par 7.1 tūkst. ha un 2014. g. ir 70174.8 ha, bet 2015. g. līdz 59591.7 ha, taču 2018.g. atkal ir pieaugusi, kas iespējams saistīts ar VMD jauno datu bāzi, kurā ir novērstas virkne iepriekšējās datu bāzes nepilnības, sasaistot taksācijas datus ar ģeotelpisko informāciju.

2.6. Mežaudžu vecuma struktūras sadalījums pa valdošajām sugām

2.6.1. Sadalījumā pa valdošajām sugām, vecuma grupām un īpašumu lielumu grupām

Informācija par platību sadalījuma izmaiņām pa valdošajām sugām (A,B,E,M,P), vecuma grupām un īpašuma lieluma grupām 2016. g. salīdzinājumā ar 2014. g. datiem atspoguļota 2.19. tabulā. Savukārt dati par 2018.g. apkopoti 1.20.tabulā.

2.19.tabula

Mežaudžu vecumstruktūras sadalījuma pa vecuma grupām, valdošajām sugām un īpašuma lielumiem izmaiņas 2016. g. salīdzinājumā ar 2014. g., ha

Sugas, lieluma grupas	Jaunaudzes	Vidēja vecuma	Briestaudzes	Pieaugušas	Pāraugušas	Kopa_ha
A	-4625.6	11391.9	655.0	245.1	-625.2	7041.1
<5.0 ha	-1025.6	1294.0	5.3	-8.8	20.3	285.1
5.01 - 10.0 ha	-734.9	1244.2	96.4	4.9	-63.4	547.2
10.01 - 20.0 ha	-761.3	1561.8	26.9	49.7	-215.3	661.8
20.01 - 50.0 ha	-601.2	1803.7	107.0	49.2	-113.4	1245.3
50.01 - 100.0 ha	-272.8	542.1	17.5	26.9	-195.8	117.9
100.01 - 200.0 ha	-36.1	722.3	28.4	21.3	12.0	748.0
200.01 - 500.0 ha	-310.7	509.9	79.4	0.9	-99.4	180.1
500.01 -1000.0 ha	-95.2	564.7	45.2	32.0	45.4	592.0
virš 1000.01 ha	-787.8	3149.1	248.9	68.9	-15.7	2663.4
B	-10042.6	19941.7	-5531.0	265.4	5711.1	10344.6
<5.0 ha	-1037.4	316.6	-707.1	-73.7	974.5	-527.1
5.01 - 10.0 ha	-1338.0	969.6	-1132.9	-150.4	780.4	-871.3
10.01 - 20.0 ha	-1743.7	1285.4	-1328.5	-534.5	677.7	-1643.7
20.01 - 50.0 ha	-2017.9	3165.8	-1438.4	-241.8	1217.2	684.9
50.01 - 100.0 ha	-922.4	951.2	-442.5	-183.4	394.1	-203.0
100.01 - 200.0 ha	-632.1	1550.0	-395.2	238.5	455.2	1216.4
200.01 - 500.0 ha	-624.9	1041.5	-270.7	76.7	-8.4	214.2
500.01 -1000.0 ha	-290.6	1329.0	60.6	110.1	288.2	1497.3
virš 1000.01 ha	-1435.5	9332.6	123.7	1024.0	932.2	9977.1
E	3718.8	-2072.7	1708.0	-2412.9	-628.1	313.0
<5.0 ha	-149.4	-228.5	-62.7	-349.6	19.0	-771.1
5.01 - 10.0 ha	-212.5	-374.7	-25.2	-349.6	-125.0	-1087.0
10.01 - 20.0 ha	-291.0	-859.0	137.5	-566.5	-202.2	-1781.4
20.01 - 50.0 ha	-217.8	-913.6	428.1	-670.5	-108.5	-1482.3
50.01 - 100.0 ha	-261.5	-22.9	117.8	-229.2	-135.8	-531.7
100.01 - 200.0 ha	138.5	25.2	146.4	-40.0	32.0	302.1
200.01 - 500.0 ha	-330.8	-112.5	88.1	-69.5	-74.0	-498.7
500.01 -1000.0 ha	722.3	13.1	114.7	-20.4	82.2	911.9
virš 1000.01 ha	4321.1	400.2	763.3	-117.6	-115.8	5251.3
M	273.8	440.6	-69.8	518.4	827.5	1990.5
<5.0 ha	-53.5	2.3	-46.4	0.7	146.4	49.5
5.01 - 10.0 ha	-22.3	-22.3	-66.8	72.5	38.0	-0.7
10.01 - 20.0 ha	22.1	1.2	-19.3	27.9	138.3	170.2
20.01 - 50.0 ha	45.4	31.5	-20.1	81.5	112.6	250.9
50.01 - 100.0 ha	29.6	-38.6	-34.8	18.4	6.1	-19.4
100.01 - 200.0 ha	36.6	43.9	14.6	49.4	77.5	221.9

200.01 - 500.0 ha	31.0	3.5	-11.8	32.8	23.7	79.2
500.01 -1000.0 ha	28.4	114.6	27.9	32.5	15.7	219.2
virš 1000.01 ha	156.7	304.5	87.0	202.7	269.3	1020.1
P	1031.0	-6973.0	-2539.2	1259.4	1229.6	-5992.5
<5.0 ha	57.5	-989.6	-299.7	298.7	135.2	-797.9
5.01 - 10.0 ha	69.7	-1086.0	-773.9	235.0	116.6	-1438.6
10.01 - 20.0 ha	74.2	-1661.4	-1006.6	183.3	150.8	-2259.8
20.01 - 50.0 ha	-127.2	-1636.5	-829.1	-77.7	383.6	-2286.9
50.01 - 100.0 ha	57.0	-550.5	-175.9	-82.4	99.1	-652.7
100.01 - 200.0 ha	-2.2	-230.2	-6.4	139.8	121.6	22.7
200.01 - 500.0 ha	-1.1	-265.1	-112.5	59.8	73.9	-245.0
500.01 -1000.0 ha	19.1	-10.1	3.5	92.5	23.0	127.8
virš 1000.01 ha	884.1	-543.6	661.5	410.3	125.9	1538.1
Pavisam	-9644.6	22728.6	-5776.9	-124.6	6514.9	13696.9

Visās IL grupās ir samazinājusies apšu jaunaudzņu platība, kā arī kopējā pāraugušo apšu audžu platībā. Līdzīgi ir samazinājušās arī bērzu jaunaudzņu platības. Samazinājušās ir arī pieaugušu egļu audžu platības. Samazinājušās ir priežu audžu platības. Tomēr jāņem vērā, ka iespējams šīs platību izmaiņas ir saistītas ar VMD izmantoto aktualizācijas modeli, kurā atšķirībā no iepriekš veiktajām aktualizācijām 2016.g. aktualizācijā tika aktualizēti katra meža elementa parametri atsevišķi un pēc tam pārrēķinātas valdošās sugas.

2.6.2.Sadalījumā pa vecuma grupām un īpašumu lielumu grupām

Informācija par meža platību sadalījumu pa vecuma grupām un īpašumu lieluma grupām visos privātajos mežos un juridisko personu mežos atspoguļotas 2.20.tabulā.

2.20.tabula

Mežaudžu īpatsvars pa vecuma grupām dažādos gados

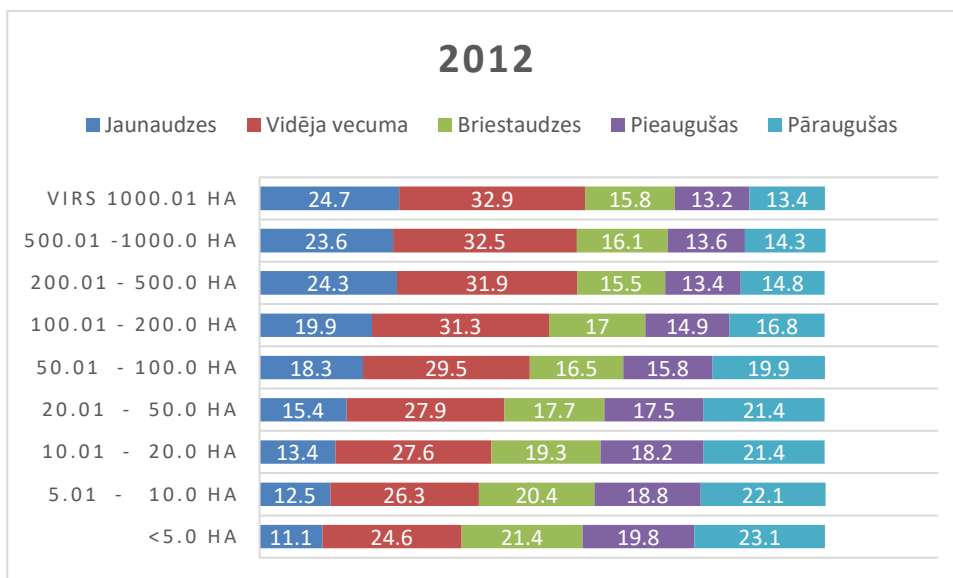
grupa	Gads	Jaunaudzes	Vidēja vecuma	Briestaudzes	Pieaugušas	Pāraugušas
<5.0 ha	2012.g.	11.1	24.6	21.4	19.8	23.1
5.01 - 10.0 ha	2012.g.	12.5	26.3	20.4	18.8	22.1
10.01 - 20.0 ha	2012.g.	13.4	27.6	19.3	18.2	21.4
20.01 - 50.0 ha	2012.g.	15.4	27.9	17.7	17.5	21.4
50.01 - 100.0 ha	2012.g.	18.3	29.5	16.5	15.8	19.9
100.01 - 200.0 ha	2012.g.	19.9	31.3	17.0	14.9	16.8
200.01 - 500.0 ha	2012.g.	24.3	31.9	15.5	13.4	14.8
500.01 -1000.0 ha	2012.g.	23.6	32.5	16.1	13.6	14.3
virš 1000.01 ha	2012.g.	24.7	32.9	15.8	13.2	13.4
<5.0 ha	2013.g.	10.2	23.7	19.7	18.9	22.5
5.01 - 10.0 ha	2013.g.	11.3	25.3	18.7	17.7	21.3
10.01 - 20.0 ha	2013.g.	12.4	26.7	17.6	17.1	20.4
20.01 - 50.0 ha	2013.g.	14.5	26.9	16.2	16.3	20.4
50.01 - 100.0 ha	2013.g.	17.2	28.7	14.9	14.6	18.7
100.01 - 200.0 ha	2013.g.	19.5	30.4	15.1	13.5	15.5
200.01 - 500.0 ha	2013.g.	20.7	30.7	14.0	12.3	14.6
500.01 -1000.0 ha	2013.g.	22.7	30.8	14.1	12.1	12.5
virš 1000.01 ha	2013.g.	22.8	31.9	14.1	12.0	12.1
<5.0 ha	2014.g.	9.8	25.5	20.3	20.0	24.1
5.01 - 10.0 ha	2014.g.	11.2	27.4	19.6	18.9	22.7
10.01 - 20.0 ha	2014.g.	12.6	29.0	18.5	18.1	21.6
20.01 - 50.0 ha	2014.g.	14.8	29.2	17.1	17.4	21.3

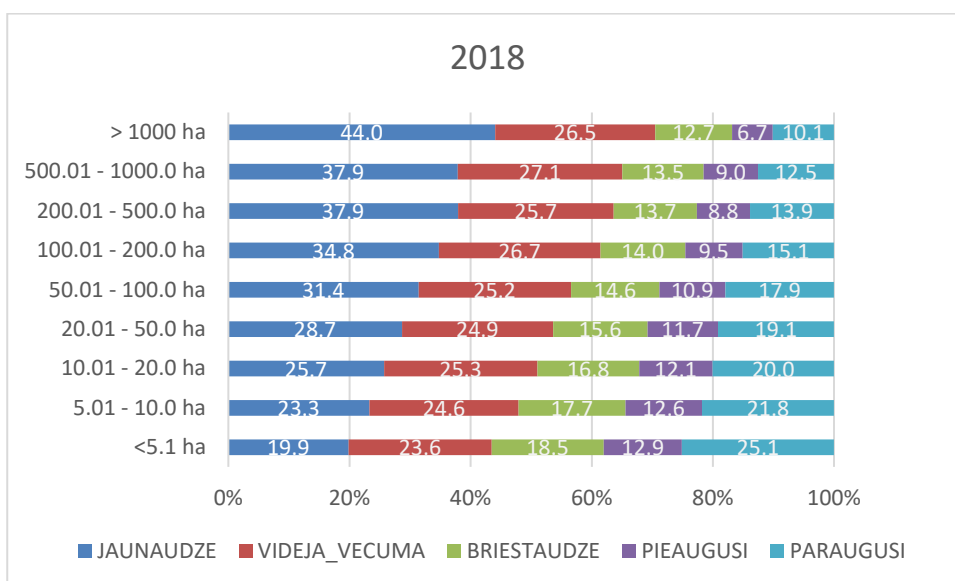
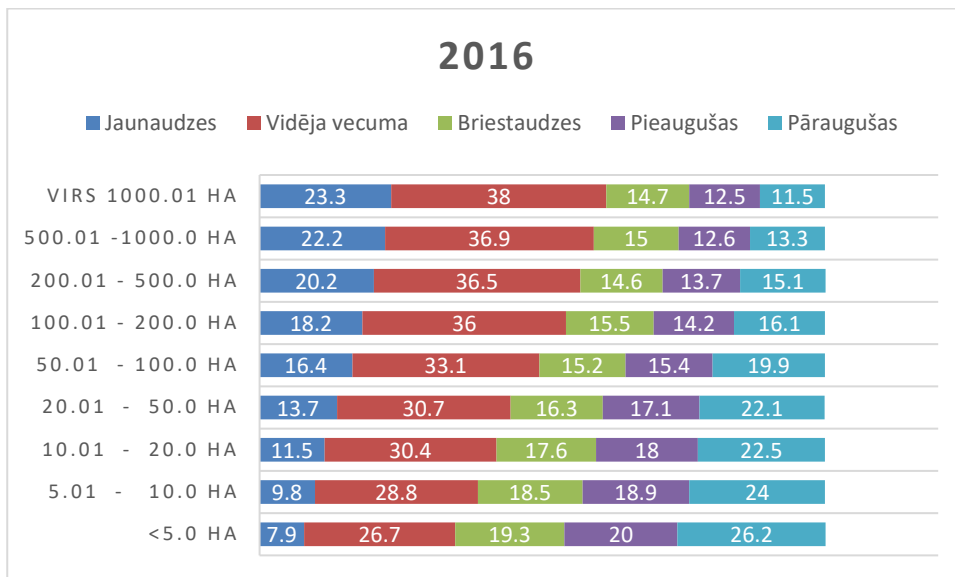
50.01 - 100.0 ha	2014.g.	17.4	31.5	15.7	15.7	19.4
100.01 - 200.0 ha	2014.g.	19.5	33.7	16.8	14.3	15.6
200.01 - 500.0 ha	2014.g.	21.5	33.9	15.2	13.7	15.4
500.01 -1000.0 ha	2014.g.	23.1	35.0	15.6	13.0	13.1
virs 1000.01 ha	2014.g.	24.0	35.5	15.3	13.0	12.0
<5.0 ha	2016.g.	7.9	26.7	19.3	20.0	26.2
5.01 - 10.0 ha	2016.g.	9.8	28.8	18.5	18.9	24.0
10.01 - 20.0 ha	2016.g.	11.5	30.4	17.6	18.0	22.5
20.01 - 50.0 ha	2016.g.	13.7	30.7	16.3	17.1	22.1
50.01 - 100.0 ha	2016.g.	16.4	33.1	15.2	15.4	19.9
100.01 - 200.0 ha	2016.g.	18.2	36.0	15.5	14.2	16.1
200.01 - 500.0 ha	2016.g.	20.2	36.5	14.6	13.7	15.1
500.01 -1000.0 ha	2016.g.	22.2	36.9	15.0	12.6	13.3
virs 1000.01 ha	2016.g.	23.3	38.0	14.7	12.5	11.5
<5.0 ha	2018.g.	19.9	23.6	18.5	12.9	25.1
5.01 - 10.0 ha	2018.g.	23.3	24.6	17.7	12.6	21.8
10.01 - 20.0 ha	2018.g.	25.7	25.3	16.8	12.1	20.0
20.01 - 50.0 ha	2018.g.	28.7	24.9	15.6	11.7	19.1
50.01 - 100.0 ha	2018.g.	31.4	25.2	14.6	10.9	17.9
100.01 - 200.0 ha	2018.g.	34.8	26.7	14.0	9.5	15.1
200.01 - 500.0 ha	2018.g.	37.9	25.7	13.7	8.8	13.9
500.01 -1000.0 ha	2018.g.	37.9	27.1	13.5	9.0	12.5
virs 1000.01 ha	2018.g.	44.0	26.5	12.7	6.7	10.1

2012. g. un 2015. g. dati atspoguļotas 2.3 attēlā.

Konstatējama sakarība, ka mazākos īpašumos ir lielāks pieaugušu un pāraugušu audžu īpatsvars nekā lielākos īpašumos. Tāda pati tendence redzama arī 2015. gada datos.

Visi privātie meži





2.3.attēls. Meža platību īpatsvara sadalījums pa vecuma grupām un īpašuma lieluma grupām visos privātajos mežos. 2012. un 2015. un 2018 g.

Atšķirības jaunaudžu īpatsvarā salīdzinot ar iepriekšējo uzskaiti varētu būt saistīts ar faktu, ka 1) ir pieaugusi mežu platība tajās ieskaitot iepriekš neregistrētas platības 2) ar izmaiņām valdošās sugas aprēķinu algoritmos, kas virknē gadījumi ir radījis valdošās sugas un attiecīgi arī vecuma maiņu. Salīdzinot 2016. un 2018.g. datus konstatēts ievērojams baltalkšņu jaunaudžu platību samazinājums, un ievērojams skujkoku (egļu un priežu) jaunaudžu platību palielinājums.

2.7. Meža īpašnieku kooperācija 2013-2018

Saskaņā ar "Noteikumi par lauksaimniecības pakalpojumu kooperatīvo sabiedrību un mežsaimniecības pakalpojumu kooperatīvo sabiedrību atbilstības izvērtēšanu" (Ministru kabineta 30.09.2014. noteikumi Nr. 593/LV, 199 (5259), 08.10.2014.). 2014. g. atbilstīgas bija 4 MPKS:

- MPKS „L.V.Mežs”, reģ.nr.40103652735 (mežsaimniecības pakalpojumi);
- MPKS „Mežsaimnieks”, reģ.nr.41203042722 (mežsaimniecības pakalpojumi);
- MPKS „Vidzeme”, reģ.nr.45403033292 (mežsaimniecības pakalpojumi);
- MPKS „Vidzemes ekomežs”, reģ.nr.44103084695 (mežsaimniecības pakalpojumi);

2015. g.:

- MPKS „L.V.Mežs”, Reģ.Nr.40103652735 (mežsaimniecības pakalpojumi);
- MPKS „Mežsaimnieks”, Reģ.Nr.41203042722 (mežsaimniecības pakalpojumi);

2016. g.:

MPKS "Mežsaimnieks", Reģ.nr.41203042722 (meža īpašnieku kooperatīvs);
 MPKS "L.V.Mežs", Reģ.nr.40103652735MPKS (meža īpašnieku kooperatīvs);
 MPKS "Vidzeme", Reģ.Nr.45403033292 (meža īpašnieku kooperatīvs).

2017., un 2018.g

MPKS "Mežsaimnieks", Reģ.nr.41203042722 (meža īpašnieku kooperatīvs);
 MPKS "L.V.Mežs", Reģ.nr.40103652735MPKS (meža īpašnieku kooperatīvs);
 MPKS "Mūsu mežs", Reģ.Nr.45403033292 (meža īpašnieku kooperatīvs).

2.21. tabula.

Biedru skaits un apsaimniekotā platība MPKS L.V.Mežs

	2013.03.12	2013.12.31	2014.04.01	2014.10.01	2014.12.31	2015.09.01	2015.12.31	
Biedru skaits	5	18	19	29	37	43	82	?
Apsaimniekotā platība		646	646	770	957	1150	2960	?

Biedru skaits pieaudzis no 5 (dibināšanas brīdī) līdz 82

2.22. tabula.

Biedru skaits un apgrozījums MPKS "Mežsaimnieks"

Gads	2011	2012	2013	2014	2015	2016	2018
Biedru skaits	15	19		32		80	328
Apgrozījums, EUR		17000	74000	168000	773000		

Biedru skaits pieaudzis no 15 (dibināšanas brīdī) līdz 328.

3. Privāto mežu īpašnieku aptauja par mežu apsaimniekošanas mērķiem

Saskaņā ar LVMI Silva iepirkuma procedūru, meža īpašnieku aptauju veica SIA "KANTAR TNS", izmantojot datorizētas telefonintervijas (CATI), anketa programmēta latviešu un krievu valodā lauku darbi veikti laika posmā no 2018-10-01 - 2018-10-27.

Intervijas veica apmācīti un pieredzējuši intervētāji, kuri tika speciāli instruēti telefoninterview veikšanai konkrētajā projektā. Kvalitātes kontrole – veikti telefona zvani (10% no kopējā interviju skaita). Visos kontrolzvanos intervijas ir apstiprinājušās.

Kopā aptaujāti 1062 meža īpašnieki.

Aptaujā iekļauti meža īpašnieki fiziskas personas, kurām pašām vai kopīpašumā pieder mežs un kuru īpašumā ir veikta meža inventarizācija. Šādas personas pēc VMD reģistra datiem ir 10805. No paraugkopas tika izslēgti meža īpašnieki, kuru mežs atrodas vienīgi pilsētu administratīvajās robežās.

3.1.tabula

Paraugkopas un ģenerālkopas dati

	Plānotā izlase		Sasniegtā izlase		Statistikas dati	
	Skaitis		Skaitis	%	Skaitis	%
Zem 5 ha	190		106	10.9	53882	54.46
5 līdz 10 ha	190		213	20.6	22673	20.50
10 līdz 20 ha	190		203	20.7	17579	14.64
20 līdz 50 ha	170		191	16.6	10935	8.32
50 līdz 100 ha	150		176	14.5	2257	1.45
100 līdz 200 ha	80		94	7.8	473	0.38
200 līdz 500 ha	50		47	4.6	160	0.15
500 līdz 1000 ha	20		17	2.1	30	0.05
Virs 1000 ha	20		15	2.3	16*	0.04
Kopā	1056		1062	100.0	108005	100.00

Galvenie socioloģiskās aptaujas rezultāti

Par valsts atbalsta nepieciešamību

Q1. Vai Jūs esat izmantojis Eiropas Savienības finansiālo atbalstu sava meža apsaimniekošanā pēc Latvijas pievienošanās Eiropas Savienībai?

	Svērts pēc platības, %	Svērts pēc skaita, %
Jā,	47.7	24.0
Nē,	52.3	76.0

Q2. Vai Jūs esat apsvēris/-usi pieteikties ES atbalstam meža apsaimniekošanā turpmāk?

	Svērts pēc platības, %	Svērts pēc skaita, %
Jā,	59.7	41.0
Nē,	40.3	59.0

Uz nodomu izmantot ES atbalstu meža apsaimniekošanā turpmāk izsaka vairāk respondentu 41% respondentu, nekā to ir izmantojuši līdz šim 24% respondentu. Jānorāda, ka to meža īpašnieku valdījumā ir ~60% no fizisku personu īpašumā esošās meža platības.

Q3.1. Kuri būtu prioritāri mežsaimniecības atbalsta pasākumi, kuriem noteikti vajadzētu atrast finansējumu pēc 2020. gada? Lūdzu, nosauciet trīs, Jūsuprāt, svarīgākās jomas/ atbalsta pasākumus!

(No tiem, kas plāno pieteikties ES atbalstam)

	svērts pēc #,%		svērts pēc platības, %	
	Īpatsvars	TIC95%	īpatsvars	TIC95%
Augstvērtīga stādāmā materiāla iegāde veicot meža atjaunošanu	51.18	3.35	49.17	3.35
Jaunaudžu kopšanai	64.95	3.19	71.30	3.03
Meža apdrošināšanai	11.52	2.14	9.59	1.97
Meža meliorācijai	36.06	3.21	43.37	3.32
Neizmantotās lauksaimniecības zemes apmežošanai	27.78	3.00	25.74	2.93
Neproduktīvu audžu nomaiņai	28.92	3.03	29.46	3.05
Konsultācijas, apmācības	20.68	2.71	15.50	2.42
Kompensējošie maksājumi par saimnieciskās darbības ierobežojumiem	21.45	2.75	24.13	2.86
Kompensējošie maksājumi pēc meža postījumiem (vētras, sausums, mitrums, ugunsgrēki, dzīvnieku postījumi u.c.)	0.67	0.55	1.30	0.76
Cita joma/ pasākums	0.98	0.66	2.56	1.06

Kā galvenie atbalsta pasākumi, tiem, kuri plāno pieteikties atbalstam, ir jaunaudžu kopšana 65%, augstvērtīga stādāmā materiāla iegāde 51% un meža meliorācija 36%, sverot pēc īpašnieku skaita. Ievērojami mazāk - 28%, uzskata, ka nepieciešams atbalstīt neizmantoto lauksaimniecības zemju apmežošanu un neproduktīvu audžu nomaiņai. Aptuveni 1/5 no meža īpašniekiem uzskata, ka prioritāri atbalstāmi kompensējošos pasākumus par saimnieciskās darbības ierobežojumiem un konsultācijas.

Par plānoto saimniecisko darbību

Q4. Vai pēdējo 5 gadu laikā esat veicis/-usi kādu mežsaimniecisko darbību savā īpašumā?

	svērts pēc #,%		svērts pēc platības, %	
	Īpatsvars	TIC95%	īpatsvars	TIC95%
Veicis/-usi galveno cirti (kailcirte, izlases cirtes)	59.0	2.9	76.3	2.5
Veicis/-usi kopšanas cirti (krājas kopšanas cirtes)	51.2	3.0	66.2	2.8
Veicis/-usi sanitārās cirtes	35.6	2.9	44.7	3.0
Veicis/-usi meža atjaunošanu/ieaudzēšanu	36.6	2.9	56.5	3.0
Veicis/-usi jaunaudžu kopšanu	48.0	3.0	70.5	2.7
leguvis/-usi malku pašpatēriņam	78.3	2.5	79.5	2.4
Vācis/-usi sēnes/savvaļas ogas komerciāliem mērķiem	3.1	1.0	3.6	1.1
Meliorācijas sistēmas izveidošana vai atjaunošana	1.5	0.7	2.1	0.9
Medību rīkošana	0.1	0.2	0.9	0.6
Cita atbilde	3.2	1.0	3.6	1.1
Grūti pateikt\ NA	0.0	0.0	0.0	0.0
Saimniecisko darbību neesmu veicis	5.1	1.3	2.3	0.9

Visbiežāk pēdējo 5 gadu laikā veiktā mežsaimnieciskā darbība ir iegūt malka pašpatēriņam – 78%, galveno cirti veikuši 59% respondentu, bet kopšanas cirti 51%. Jaunaudžu kopšanu veikuši 48% respondentu. Meža atjaunošanu 37%. Šie skaitļi ir lielāki nekā secināms, analizējot VMD reģistrētos datus. Tas varētu norādīt uz to, ka aptaujā piedalījušies saimnieciskās darbības ziņā aktīvākie meža īpašnieki.

Q5. Vai Jūs plānojat nākamgad (t.i., 2019. gadā) cirst Jums piederošo mežu vai pārdot cirsmu?

	svērts pēc #,%		svērts pēc platības, %	
	Īpatsvars	TIC95%	Īpatsvars	TIC95%
Jā	38.0	2.9	54.6	3.0
Nē	57.8	3.0	39.7	2.9
Grūti pateikt\ NA	4.3	1.2	5.7	1.4

Cirst mežu vai pārdot cirsmu nākamajā gadā plāno 38% no privātajiem meža īpašniekiem. Tie apsaimnieko 55% no fizisko personu īpašumā esošās mežu platības.

Q6. Sakiet, lūdzu, kādu aptuveni apjomu kubikmetros 2019. gadā Jūs plānojat cirst vai pārdot kā cirsmu?

(No tiem, kas plāno cirst)

Īpašuma lieluma grupa	Īpatsvars, kas plāno cirst	Vidējais apjoms
Līdz 5.0 ha	30.2	67.6
5.01 - 10.0 ha	36.6	109.1
10.01 - 20.0 ha	46.8	220.4
20.01 - 50.0 ha	55.5	238.1
50.01 - 100.0 ha	69.3	435.2
100.01 - 200.0 ha	80.9	734.1
200.01 - 500.0 ha	87.2	3071.8
500.01 -1000.0 ha	94.1	3057.8
virs 1000.01 ha	93.3	21269.2

Vidējais apjoms, ko plāno cirst ir proporcionāls īpašumā esošajai meža platībai, sākot ar vidēji 68m³ meža īpašuma lieluma grupā līdz 5 ha, beidzot ar vidēji vairāk nekā 20 000 m³ īpašuma lieluma grupā virs 1000 ha. Palielinoties īpašuma lielumam, pieaug arī to īpašnieku īpatsvars, kuri plāno ciršanu – no 30% īpašuma grupā līdz 5 ha, līdz pat vairāk nekā 90% no meža īpašniekiem kuriem ir vairāk nekā 500 ha mežu.

Q7. Sakiet, lūdzu, kādu iemeslu dēļ Jūs 2019. gadā PLĀNOJAT cirst vai pārdot kā cirsmu Jums piederošo mežu?

(Iespējami vairāki atbilžu varianti)

	svērts pēc #,%		svērts pēc platības, %	
	Īpatsvars	TIC95%	Īpatsvars	TIC95%
Tiek plānota meža kopšana, tīrīšana vai bojātu koku nociršana (tas ir, tiks veikta kopšanas vai sanitārā cirte)	40.4	4.0	50.5	4.1
Būs nepieciešama malka vai kokmateriāli pašu vajadzībām	68.1	3.8	56.2	4.0
Ciršana ir paredzēta meža inventarizācijas materiālos	25.7	3.6	36.4	3.9
Būs vajadzīga nauda kredītsaistību vai parādsaistību kārtošanai	3.8	1.6	6.7	2.0
Mājsaimniecībai būs citi izdevumi, kurus nevarēs segt no citiem līdzekļiem	23.0	3.4	24.9	3.5
Nauda būs nepieciešama, lai ieguldītu ar mežsaimniecību nesaistītos biznesa veidos	13.1	2.7	15.9	3.0
Baidos, ka manā īpašumā nākotnē var tikt noteikts aprobežojums meža apsaimniekošanai	7.0	2.1	9.9	2.4
Tas ir mūsu bizness, nauda tiks ieguldīta mežsaimnieciskās darbības attīstībā	2.4	1.3	4.7	1.7
Pašlaik ir labas cenas kokmateriāliem	0.9	0.8	3.0	1.4
Cita atbilde	2.0	1.1	2.0	1.1

Kā biežāk pieminētais iemesls meža ciršanai norādīts, ka būs vajadzība pēc kokmateriāliem vai malkas pašu vajadzībai. Tādu atbildi snieguši 68% meža īpašnieku. Kā otrs svarīgākais iemesls ir minēts, ka plānotas meža kopšana vai satīrīšana – attiecīgi 40% minējuši šo kā vienu no iemesliem. Savukārt 23% meža īpašnieku kā vienu no iemesliem ir minējuši, ka māsaimniecībai būs citi izdevumi, kurus nevarēs segt no citiem līdzekļiem. Bailes, ka īpašumā nākotnē var tikt noteikts aprobežojums meža apsaimniekošanai, kā vienu no iemesliem, norādīta 7 procenti no mežu īpašniekiem.

Q8. Kādi ir galvenie iemesli, kāpēc Jūs 2019. gadā NEPLĀNOJAT cirst savu mežu vai pārdot cirsmu?

	svērts pēc #,%		svērts pēc platības, %	
	Īpatsvars	TIC95%	īpatsvars	TIC95%
Nav pieaugušu audžu	35.5	4.6	31.9	4.4
Nevarat cirst, jo vēl nav pagājuši 3 gadi kopš blakus esošā izcirtuma atjaunošanas	8.1	2.6	8.7	2.7
Prognozējat zemas cenas koksnes tirgū	2.5	1.5	2.8	1.6
Ienākumi no meža nākošgad Jums nebūs nepieciešami	40.0	4.7	49.1	4.8
Pārāk lieli nodokļi	1.5	1.2	2.1	1.4
Ir dabas liegums, nedrīkst cirst mežu	6.9	2.4	2.1	1.4
Cita atbilde	15.1	3.4	9.9	2.9
Grūti pateikt\ NA	3.3	1.7	2.3	1.4

Kā vienu no galvenajiem iemesliem, kāpēc meža ciršanu nākamajā gadā netiek paredzēta ir fakts, ka “Ienākumi no meža nākošgad nebūs nepieciešami” - 40%, bet otrs iemesls - “Nav pieaugušu audžu” - 35%.

Q9. Vai Jūsu īpašumā ir ar kokiem aizaugušas lauksaimniecības zemes?

	svērts pēc #,%		svērts pēc platības, %	
	Īpatsvars	TIC95%	īpatsvars	TIC95%
Jā	28.5	2.7	38.9	2.9
Nē	70.9	3.0	60.7	2.9
Grūti pateikt\ NA	0.5	0.4	0.5	0.4

28% no īpašniekiem apgalvo, ka to īpašumā ir ar kokiem aizaugušas lauksaimniecības zemes.

Q10. Ko Jūs plānojat ar šo teritoriju darīt?

	svērts pēc #,%		svērts pēc platības, %	
	Īpatsvars	TIC95%	īpatsvars	TIC95%
Piereģistrēt kā mežu	27.7	4.3	37.9	4.7
Piereģistrēt kā plantāciju mežu	15.7	3.5	24.7	4.2
Notīrīt mežu un atstāt lauksaimniecības zemes statusā	23.1	4.1	24.8	4.2
Domājat šo īpašumu pārdot paaugstināto nodokļu dēļ	3.6	1.8	0.9	0.9
Domājat šo īpašumu pārdot kādu citu iemeslu dēļ	3.9	1.9	1.9	1.3
Cita atbilde/ risinājums	4.7	2.1	5.9	2.3
Grūti pateikt/ NA	0.8	0.9	0.8	0.9
Pagaidām neplānoju darīt neko	25.7	4.2	16.1	3.5

No tiem, kuriem ir ar kokiem aizaugušas lauksaimniecības zemes, 27% izsaka pieņēmumu, ka varētu reģistrēt kā mežu, bet 15% ka varētu kā plantāciju, savukārt 23% pieļauj iespēju “Notīrīt mežu un atstāt lauksaimniecības zemes statusā”.

Q11. Vai Jūs pieļaujāt iespēju, ka tuvāko 5 gadu laikā Jūs varētu pārdot visu vai daļu sava meža īpašuma?

	svērts pēc #,%		svērts pēc platības, %	
	Īpatsvars	TIC95%	Īpatsvars	TIC95%
Jā, ja saņemtu izdevīgu piedāvājumu	10.9%		10.6%	
Jā, jau aktīvi meklēju pircēju	1.5%		1.7%	
Nē	85.6%		85.2%	
Grūti pateikt/ NA	1.9%		2.2%	

12% meža īpašnieku pieļauj, ka tuvāko 5 gadu laikā varētu pārdot visu vai daļu sava meža īpašuma, taču aktīvi meklē pircēju tikai 1.5% no meža īpašniekiem.

Q12. Kādi ir Jūsu plāni attiecībā uz meža īpašuma pirkšanu tuvāko 5 gadu laikā? Vai Jūs plānojat pirkt meža īpašumu/-us?

	svērts pēc #,%		svērts pēc platības, %	
	Īpatsvars	TIC95%	Īpatsvars	TIC95%
Jā	28.5	2.7	28.9	2.9
Nē	70.9	3.0	60.7	2.9
Grūti pateikt\ NA	0.5	0.4	0.5	0.4

28% meža īpašnieku pieļauj, ka tuvāko 5 gadu laikā varētu pirkt meža īpašumus.

Q13. Domājot par dabas aizsardzību, kā Jūs vērtējat pašreiz noteiktos meža apsaimniekošanas ierobežojumus Latvijā? Vai, Jūsaprāt, to ir ...?

	svērts pēc #,%		svērts pēc platības, %	
	Īpatsvars	TIC95%	Īpatsvars	TIC95%
Par daudz	22.3	2.5	33.0	2.8
Tik cik vajag	35.3	2.9	35.3	2.9
Par maz	11.2	1.9	7.7	1.6
Grūti pateikt/ NA	31.3	2.8	23.9	2.6

35% meža īpašnieku uzskata, ka meža apsaimniekošanas ierobežojumi Latvijā ir atbilstošā apjomā, bet 22% uzskata, ka to ir par daudz. Savukārt tikai 11% uzskata, ka ierobežojumus vajadzētu pastiprināt, jo to ir par maz.

Q14. Kā Jūs vērtējat meža īpašniekiem pieejamās kompensācijas par meža apsaimniekošanas ierobežojumiem Latvijā? Vai, Jūsaprāt, ...?

	svērts pēc #,%		svērts pēc platības, %	
	Īpatsvars	TIC95%	Īpatsvars	TIC95%
Tās ir par mazu	27.9	2.7	38.9	2.9
Tik cik vajag	9.9	1.8	9.7	1.8
Varētu būt mazākas	1.5	0.7	1.7	0.8
Grūti pateikt/ NA	60.7	2.9	49.7	3.0

Attiecībā uz kompensācijām, 61% meža īpašnieku nav viedokļa par pieejamo kompensāciju atbilstību ierobežojumu apjomam. Tas iespējams, saistīts ar faktu, ka atbilstoši VMD datiem, 27% meža īpašnieku ir aizliegta kailcirte, kaut vienā nogabalā, bet stingrāki ierobežojumi ir potenciāli ir 5.5% meža īpašnieku. Tajā pat laikā jānorāda, ka 28% īpašnieku uzskata, ka kompensācijas ir par mazu.

Q15. Vai Jūs atbalstītu izmaiņas normatīvajos aktos, kas paredzētu, ka jaunu saimnieciskās darbības aprobežojumu noteikšana veicama tikai pēc rakstiskas saskaņošanas ar zemes īpašnieku?

	svērts pēc #,%		svērts pēc platības, %	
	Īpatsvars	TIC95%	Īpatsvars	TIC95%
Jā	87.0	2.0	89.0	1.9
Nē	5.3	1.3	4.7	1.3
Grūti pateikt/ NA	7.7	1.6	6.2	1.4

87% meža īpašnieku piekrīt, ka normatīvajos aktos būtu iekļaujama norma, ka jaunu saimnieciskās darbības aprobežojumu noteikšana veicama tikai pēc rakstiskas saskaņošanas ar zemes īpašnieku.

Q16. Vai esat apsvēruši domu sertificēt savu mežu? Un, ja jā, tad izmantojot kādu sertifikācijas sistēmu/ shēmu?

	svērts pēc #,%		svērts pēc platības, %	
	Īpatsvars	TIC95%	Īpatsvars	TIC95%
Jā, izmantojot PEFC	1.0	0.6	2.5	0.9
Jā, izmantojot FSC	0.6	0.5	3.3	1.1
Jā, pēc abām shēmām	0.8	0.5	2.7	1.0
Nē	88.7	1.9	81.4	2.3
Grūti pateikt/ NA	8.8	1.7	10.1	1.8

Mežu sertificējuši vai apsvēruši to darīt ir tikai 2.4% meža īpašnieku. Savukārt 89% šādu domu pat neapsver.

Q17. Kāds būtu svarīgākais iemesls meža sertificēšanai?

Bāze: Respondenti, kuri apsvēruši domu sertificēt savu mežu

	svērts pēc #,%		svērts pēc platības, %	
	Īpatsvars	TIC95%	Īpatsvars	TIC95%
Apziņa, ka mežs tiek apsaimniekots atbildīgi	13.7	7.2	27.1	9.3
Drošība par pieeju koksnes tirgum	67.2	9.8	41.8	10.3
Piemaksa par sertificētu koksni	14.3	7.3	23.6	8.9
Cits iemesls	0.2	0.8	1.6	2.6
Grūti pateikt/ NA	4.7	4.4	6.0	5.0

To tiem respondentiem, kas pieļauj domu vai ir sertificējuši mežu, kā galveno iemeslu to darīt uzskata drošību par pieeju koksnes tirgum. 14% - piemaksu par sertificētu koksni.

Q18. Vai esat apsvēruši iespēju iestāties meža īpašnieku kooperatīvā?

	svērts pēc #,%		svērts pēc platības, %	
	Īpatsvars	TIC95%	Īpatsvars	TIC95%
Jā, jau esmu iestājies/-usies	5.0	1.3	11.7	1.9
Jā, esmu domājis/-usi/ apsvēris/-usi	8.4	1.7	16.8	2.2
Nē	84.5	2.2	70.0	2.7
Grūti pateikt/ NA	2.1	0.9	1.4	0.7

5% no respondentiem apgalvo, ka ir iestājušies meža īpašnieku kooperatīvā. Taču tas nesaskan ar reālo īpašnieku skaitu, kuri ir meža īpašnieku kooperatīva biedri – mazāk nekā 1000.

Q19. Kāds, Jūsaprāt, ir lielākais ieguvums no dalības meža īpašnieku kooperatīvā?

Bāze: Respondenti, kuri ir iestājušies vai apsver iestāties meža īpašnieku kooperatīvā

	svērts pēc #,%		svērts pēc platības, %	
	Īpatsvars	TIC95%	Īpatsvars	TIC95%
Padomi meža apsaimniekošanā	20.5	4.5	21.0	4.6
Labāka cena	12.4	3.7	12.0	3.7
Pakalpojumi kooperatīva biedriem	16.3	4.2	17.0	4.2
Vieglāk startēt ES projektos, tiek piešķirti papildus punkti projektu izvērtēšanā	20.6	4.5	17.3	4.3
Aktuālas informācijas un zināšanu iegūšana	10.1	3.4	9.1	3.2
Meža īpašnieku interešu aizstāvība, juridiskā palīdzība	1.7	1.5	3.7	2.1
Nav nekādu reālu ieguvumu	7.7	3.0	3.4	2.0
Lielākas iespējas produkcijas realizācijā	2.2	1.7	2.9	1.9
Cits ieguvums	1.6	1.4	2.6	1.8
Grūti pateikt/ NA	6.9	2.8	10.8	3.5

Kā galveno ieguvumu no dalības meža īpašnieku kooperatīvā 21% uzskata to, ka ir vieglāk startēt ES projektos, jo tiek piešķirti papildus punkti projektu izvērtēšanā, bet vēl 21% uzskata, ka galvenais ieguvums ir padomi meža apsaimniekošanā, savukārt 16% - pakalpojumi kooperatīva biedriem.

Q20. Kāds, Jūsaprāt, ir lielākais trūkums dalībai meža īpašnieku kooperatīvā?

Bāze: Respondenti, kuri ir iestājušies vai apsver iestāties meža īpašnieku kooperatīvā

	svērts pēc #,%		svērts pēc platības, %	
	Īpatsvars	TIC95%	Īpatsvars	TIC95%
Lēmumu par meža apsaimniekošanu pieņem citi	0.62	0.88	2.75	1.84
Lēmuma pieņemšanā jāērēķinās ar citu kooperatīva	2.43	1.73	4.67	2.37
Nav trūkumu dalībai meža īpašnieku kooperatīvā	3.71	2.13	4.89	2.43
Liela dalības maksa	0.76	0.98	2.97	1.91
Kooperatīvs ir formāls, neviens aktīvi nedarbojas, iestājas tikai, lai saņemtu punktus ES projektiem	1.29	1.27	4.63	2.36
Cits trūkums	19.92	4.49	14.09	3.91
Grūti pateikt/ NA	71.26	5.09	66.00	5.33

Faktiski 75% no respondentiem nespēj nosaukt nevienu trūkumu, kas saistīts ar dalību meža īpašnieku kooperatīvā. No piedāvātajiem atbilžu variantiem kādu no potenciālajiem trūkumiem minējuši 5%, taču 20% norādījuši atbildes variantu "Cits trūkums", kas šajā gadījumā paliek neidentificēts.

D4. Cik tālu Jūs dzīvojat no sava (tuvākā) meža īpašuma?

	svērts pēc #,%		svērts pēc platības, %	
	Īpatsvars	TIC95%	Īpatsvars	TIC95%
Dzīvoju īpašumā, kurā atrodas arī mans mežs	29.5	2.7	34.7	2.9
Dzīvoju ne tālāk par 10 kilometriem no īpašuma	43.8	3.0	39.7	2.9
Dzīvoju 11- 50 km	17.1	2.3	16.5	2.2
Dzīvoju tālāk par 50 km	9.7	1.8	9.1	1.7
Grūti pateikt/ NA	0	-	0	-

Gandrīz 30% no meža īpašniekiem dzīvo īpašumā, kurā atrodas to mežs. Vēl 44% dzīvo ne tālāk kā 10km attālumā no tuvākā to īpašumā esošā meža. Savukārt 10% dzīvo tālāk par 50km no sava meža īpašuma.

D5 Cik ilgi Jūsu īpašumā ir mežs?

	svērts pēc #,%		svērts pēc platības, %	
	Īpatsvars	TIC95%	Īpatsvars	TIC95%
Mazāk nekā 5 gadus	8.3	1.7	4.9	1.3
5-10 gadus	16.2	2.2	10.8	1.9

11-20 gadus	30.6	2.8	30.8	2.8
Ilgāk nekā 20 gadus	44.8	3.0	53.5	3.0
Grūti pateikt\ NA	0.10	0.2	0.07	0.2

45% no meža īpašniekiem mežs to īpašumā ir vairāk nekā 20 gadus, bet vēl 30% - 11-20 gadus.

D6. Kur Jūs esat ieguvis/-usi zināšanas par meža apsaimniekošanu?

	svērts pēc #,%		svērts pēc platības, %	
	Īpatsvars	TIC95 %	Īpatsvars	TIC95%
Augstākā ar meža apsaimniekošanu saistīta izglītība	8.3%	1.6	15.6%	2.2
Vidējā speciālā ar meža apsaimniekošanu saistīta izglītība	6.0%	1.4	10.3%	1.8
Semināros, apmācībās	24.8%	2.6	36.1%	2.9
Pašmācības ceļā, apsaimniekojot savu mežu	77.5%	2.5	75.3%	2.6
Strādājot ar meža apsaimniekošanu saistītā profesijā	18.6%	2.3	29.3%	2.7
Konsultējos ar pazīstamiem mežsargiem, meža apsaimniekošanas speciālistiem	12.3%	2.0	10.3%	1.8
Zināšanas ieguvi no radnieka - mežsarga, meža apsaimniekošanas speciālista	2.4%	0.9	3.2%	1.1
Konsultējos ar citiem mežu īpašniekiem, esmu meža īpašnieku biedrībā	1.4%	0.7	1.3%	0.7
Meklēju informāciju internetā un citos plašsaziņas līdzekļos	2.1%	0.9	1.6%	0.7
Neesmu ieguvis nekādas ziņāšanas par meža apsaimniekošanu	1.8%	0.8	0.7%	0.5
Cits variants	2.1%	0.9	1.2%	0.7
Grūti pateikt\ NA	2.0%	0.8	1.1%	0.6

Fromāla mežsaimnieciskā izglītība ir tikai 14% meža īpašnieku. 25% no mežu īpašniekiem ir apmeklējuši seminārus vai apmācības. Internetā vai plašsaziņas līdzekļos informāciju par meža apsaimniekošanu meklējuši tikai 2.4% meža īpašnieki. 78% no īpašniekiem norāda kā vienu no informācijas avotiem zināšanu ieguvi par meža apsaimniekošanu – pašmācību, apsaimniekojot savu mežu, t.i., balstot to personīgajā pieredzē.

Meža īpašnieku plāni par meža ciršanu (cirsmas pārdošanu) 2019. gadā

3.2.tabula

Plānotā ciršana dažāda lieluma īpašuma grupās.

Īpašumā esoša mežu platība	Jā, plānoju	Statistiskā kļūda* +/-
Zem 5.0 ha	39.7%	9.0
5.01 - 10.0 ha	51.1%	6.6
10.01 - 20.0 ha	53.6%	6.6
20.01 - 50.0 ha	52.0%	7.3
50.01 - 100.0 ha	64.3%	7.2
100.01 - 200.0 ha	78.3%	8.0
200.01 - 500.0 ha	77.6%	10.0
500.01 - 1000.0 ha	86.4%	11.4
Virs 1000.01 ha	100.0%	0.0

*ticamības intervāls ar 95% varbūtību

Meža ciršanu 2015. g. plānoja 26.3% meža īpašnieku, savukārt 2019. gadā plāno 45.7%±3.0% no mežu īpašnieku, kuru īpašumā ir 55.9%±3.0 % no privātajām fiziskajām personām piederošajiem mežiem.

Plānotais ciršanas (cirsmas pārdošanas) apjoms 2019. gadā

No respondentu atbildēm uz jautājumu par plānoto ciršanas (cirsmas pārdošanas) apjomu 2019. gadā tika iegūtas šādas vidējās vērtības:

3.3.tabula

Plānotie ciršanas apjomi vidējā vērtības dažādos gados

Īpašumā esošā platība	Kubikmetri 2013*	Kubikmetri 2015**	Kubikmetri 2017	Kubikmetri 2019
zem 5.0 ha	114	111	65.3	67.6
5.01 - 10.0 ha	111	132	116.1	109.1
10.01 - 20.0 ha	153	301	134.1	220.4
20.01 - 50.0 ha	283	458	243.4	238.1
50.01 - 100.0 ha	416	678	398.3	435.2
100.01 - 200.0 ha	909	629	682.1	734.1
200.01 - 500.0 ha	2 664	2500	1825.2	3071.8
500.01 - 1000.0 ha	9 781	3536	5785.7	3057.8
virs 1000.01 ha	18 780	8420	22781.3	21269.2

Nemot vērā meža īpašnieku īpatsvaru, kas plāno veikt ciršanu (cirsmas pārdošanu), aprēķināto vidējo ciršanas apjomu un kopējo meža īpašnieku skaitu, ir aprēķināts šāds iespējamais ciršanas apjoms 2019. gadā.

Kopā 2017. gadā fiziskās personas savos mežos plāno nocirst 7.15 milj m³.

Nemot vērā statistisko kļūdu, tiek iegūti šādi dati par iespējamo ciršanas apjomu 2019. gadā (kubikmetru):

3.4.tabula

Plānotie ciršanas apjomi 2019.g. un ticamības intervāls

Īpašumā esošā platība	Tic intervāls -1SE	Vidēji m ³	Tic. Intervāls+1SE
Zem 5.0 ha	82 16 83	1 501 786	2 32 34 69
5.01 - 10.0 ha	1 03 44 47	1 295 012	2 32 94 58
10.01 - 20.0 ha	97 83 13	1 121 525	2 09 98 39
20.01 - 50.0 ha	92 35 97	1 120 744	2 04 43 40
50.01 - 100.0 ha	34 97 73	394 808	74 45 82
100.01 - 200.0 ha	18 99 56	218 482	40 84 39
200.01 - 500.0 ha	16 24 51	227 884	39 03 35
500.01 - 1000.0 ha	17 94 46	249 837	42 92 83
Virs 1000.01 ha	90 45 99	1 025 156	1 92 97 55
Kopā	5 53 67 47	7 15 52 36	8 77 37 24